

ZARZĄDZENIE
REGIONALNEGO DYREKTORA OCHRONY ŚRODOWISKA W OPOLU
z dnia
w sprawie ustanowienia planu zadań ochronnych
dla obszaru Natura 2000 Łęg Zdieszowicki PLH160011

Na podstawie art. 28 ust. 5 ustawy z dnia 16 kwietnia 2004 r. o ochronie przyrody (Dz. U. z 2015 r. poz. 1651, poz. 1936 i poz. 1045 oraz z 2016 r. poz. 422) zarządza się, co następuje:

§1. 1.Ustanawia się plan zadań ochronnych dla obszaru Natura 2000 Łęg Zdieszowicki PLH160011, zwanego dalej „obszarem Natura 2000”.

2. Plan zadań ochronnych obejmuje cały obszar Natura 2000.

§2. Opis granic obszaru Natura 2000 zawiera załącznik nr 1 do zarządzenia.

§3. Mapę obszaru Natura 2000 zawiera załącznik nr 2 do zarządzenia.

§4. Identyfikację, istniejących i potencjalnych zagrożeń dla zachowania właściwego stanu ochrony siedlisk przyrodniczych oraz gatunków roślin i zwierząt i ich siedlisk będących przedmiotami ochrony zawiera załącznik nr 3.

§5. Cele działań ochronnych określa załącznik nr 4 do zarządzenia.

§6. Działania ochronne ze wskazaniem podmiotów odpowiedzialnych za ich wykonanie i obszarów ich wdrażania określa załącznik nr 5 do zarządzenia.

§7. Zarządzenie wchodzi w życie po upływie 14 dni od dnia ogłoszenia.

Załącznik nr 1
do zarządzenia
Regionalnego Dyrektora
Ochrony Środowiska w Opolu
z dnia

Opis granic obszaru Natura 2000¹⁾

Nr punktu	Współrzędna X	Współrzędna Y
1	435433,9668	283635,7796
2	435537,7817	283617,5498
3	435674,3931	283622,6682
4	435841,6145	283648,7089
5	435986,2529	283601,9168
6	436085,3663	283553,2254
7	436113,0465	283512,1844
8	436164,4844	283464,0712
9	436243,8922	283398,6602
10	436340,8037	283346,6083
11	436568,3301	283160,6923
12	436686,3530	283060,9026
13	436818,8212	282899,8838
14	436894,7002	282719,1910
15	436901,6277	282573,2448
16	436846,7275	282333,0563
17	436787,1216	282062,3954
18	436664,4538	282138,4927
19	436593,8654	282037,5740
20	436594,9341	281945,9726
21	436617,6808	281854,1110
22	436671,8087	281666,8922
23	436665,3181	281487,1847
24	436667,4589	281303,9815
25	436694,1809	281181,5436
26	436794,4599	281044,6562
27	436884,0647	280921,4671
28	436954,4021	280818,8623
29	437007,9471	280580,7722
30	436973,7634	280442,1015
31	436899,2495	280195,3625
32	436862,3251	280009,2345
33	436855,8000	279826,1357
34	436786,9487	279691,2719

35	436739,5792	279539,1913
36	436731,4898	279406,9941
37	436581,1676	279308,0861
38	436539,0840	279280,3980
39	436344,8675	279184,3600
40	436332,6972	279168,8899
41	436305,2141	279133,9551
42	436280,4866	279144,9772
43	436242,6410	279161,8464
44	436230,2820	279216,2703
45	436207,4467	279301,3498
46	436185,9625	279318,5699
47	436142,8305	279339,4435
48	436130,2882	279361,9924
49	436106,7384	279404,3308
50	436047,2007	279503,4238
51	436028,1245	279601,1346
52	436020,6478	279639,4316
53	435955,9551	279670,7445
54	435919,6747	279695,7036
55	435850,5511	279743,2585
56	435873,3490	279834,5706
57	435721,9148	280015,8632
58	435677,7216	279972,6099
59	435655,1548	280001,7587
60	435635,4085	280027,1468
61	435602,4985	280075,1012
62	435579,9318	280110,8321
63	435574,2900	280133,3988
64	435563,9467	280156,9059
65	435547,9620	280174,7716
66	435514,1117	280192,6368
67	435479,3211	280224,6065
68	435510,3505	280288,5460
69	435452,9931	280317,6948

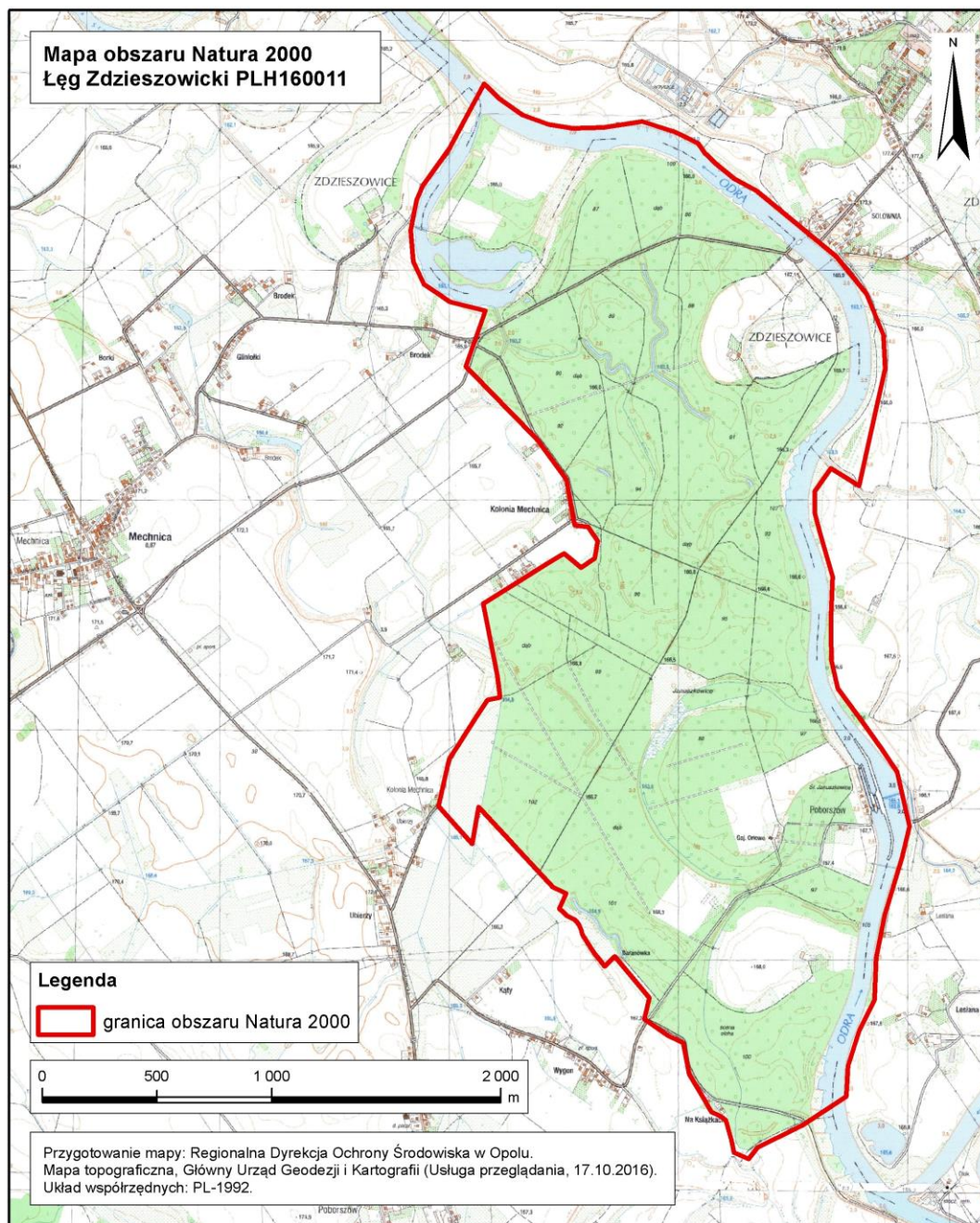
70	435297,8227	280482,7060
71	435260,3999	280523,1987
72	435135,2400	280658,6316
73	435128,8687	280665,5263
74	435099,9622	280505,5143
75	434952,8595	280669,3328
76	434999,6649	280874,9423
77	435041,4554	280940,1355
78	435115,0065	281052,1341
79	435166,8269	281130,7001
80	435221,6951	281142,5532
81	435220,9211	281148,5246
82	435209,4766	281236,8545
83	435150,3276	281539,1384
84	435148,2637	281549,6871
85	435231,8139	281601,8350
86	435426,2270	281723,1871
87	435500,0405	281769,2651
88	435528,6743	281745,6450
89	435575,1721	281707,2889
90	435634,9147	281747,0255
91	435648,1175	281821,7343
92	435608,3249	281880,3234
93	435606,1150	281883,5774

94	435547,0558	281890,8101
95	435531,0944	281982,1545
96	435512,6044	282087,9776
97	435495,0966	282112,1361
98	435402,2794	282240,2178
99	435391,0752	282255,6800
100	435340,2999	282307,9310
101	435247,6281	282403,3010
102	435241,8346	282409,1926
103	435081,3283	282572,4159
104	435072,0513	282581,8509
105	435157,4164	282825,0403
106	435001,8190	282864,2672
107	434955,7693	282895,5768
108	434890,0324	282940,2730
109	434843,5633	283039,2201
110	434832,2332	283175,0479
111	434857,7056	283307,0297
112	434886,6745	283371,1242
113	434999,1657	283529,1717
114	435152,1990	283812,2352
115	435218,5869	283746,9685
116	435319,6063	283675,1903
117	435433,9668	283635,7796

¹⁾Opis granic obszaru Natura 2000 został sporządzony w układzie współrzędnych płaskich prostokątnych PL-1992, o których mowa w rozporządzeniu Rady Ministrów z dnia 15 października 2012 r. w sprawie państwowego systemu odniesień przestrzennych (Dz. U. poz. 1247).

Załącznik nr 2
do zarządzenia
Regionalnego Dyrektora
Ochrony Środowiska w Opolu
z dnia

Mapa obszaru Natura 2000



Załącznik nr 3
do zarządzenia
Regionalnego Dyrektora
Ochrony Środowiska w Opolu
z dnia

Identyfikacja istniejących i potencjalnych zagrożeń dla zachowania właściwego stanu ochrony siedlisk przyrodniczych oraz gatunków roślin i zwierząt i ich siedlisk będących przedmiotami ochrony

Przedmiot ochrony	Zagrożenia		Opis zagrożenia
	istniejące	potencjalne	
3150 Starorzecza i naturalne eutroficzne zbiorniki wodne ze zbiorowiskami z <i>Nympheion</i> , <i>Potamion</i>	U - nieznanie zagrożenie lub nacisk	J02.15 - inne spowodowane przez człowieka zmiany stosunków wodnych J03.01 - zmniejszenie lub utrata określonych cech siedliska	U - nadmierna eutrofizacja wody w jednym z płatów siedliska o niezidentyfikowanej genezie. J02.15 - prace melioracyjne i hydrotechniczne, zwiększenie kontaktu starorzeczy z wodami rzeki i inne prace na otaczającym terenie mogą spowodować przesuszenie i degenerację lub fizyczne zniszczenie siedliska. J03.01 - zbiorniki podlegają użytkowaniu wędkarskiemu. Intensyfikacja hodowli ryb w ich obrębie może prowadzić do niekorzystnych zmian właściwości fizyko-chemicznych wody.
3270 Zalewane muliste brzegi rzek z roślinnością <i>Chenopodium rubri</i> p.p. i <i>Bidention</i> p.p.	Nie dotyczy (siedlisko nie występuje w granicach obszaru Natura 2000)		
6430 Ziołorośla górskie (<i>Adenostylion alliariae</i>) i ziołorośla nadrzeczne, (<i>Convovuletalia sepium</i>)	Nie dotyczy (nieznaczące występowanie siedliska w obszarze Natura 2000)		
91F0 Łęgowe lasy dębowo-wiązowo-jesionowe (<i>Ficario-Ulmetum</i>)	B02.01.01 - odnawianie lasu po wycince (drzewa rodzime) B02.04 - usuwanie martwych i umierających drzew I01 - obce gatunki inwazyjne I02 - problematyczne	J02.01 - zasypywanie terenu, melioracje i osuszanie – ogólnie J02.04.02 - brak zalewania	B02.01.01 - w odnowieniach bywa stosowany jawor <i>Acer pseudoplatanus</i> (nie jest to gatunek typowy dla tego siedliska). B02.04 - bardzo małe zasoby martwego drewna, w tym zupełny brak drewna wielkowymiarowego. I01 - w płatach siedliska zachodzi ekspansja kilku obcych gatunków: rdestowiec ostrokończysty <i>Reynouiria japonica</i> , niecierpek drobnokwiatowy <i>Impatiens parviflora</i> , niecierpek gruczołowaty <i>Impatiens glandulifera</i> ,

	gatunki rodzime K02.01 - zmiana składu gatunkowego (sukcesja)		nawłóć późna <i>Solidago gigantea</i> . W drzewostanie obecny dąb czerwony <i>Quercus rubra</i> . I02 - nadmierne rozprzestrzenianie się turzycy drżączkowatej <i>Carex brizoides</i> oraz jeżyny popielicy <i>Rubus caesius</i> , szczególnie w miejscach prześwieconych. J02.01 - prace melioracyjne i hydrotechniczne, regulacja koryt rzecznych na otaczającym terenie mogą spowodować przesuszenie i degenerację lub fizyczne zniszczenie siedliska. J02.04.02 - Odra na odcinku w granicach obszaru została wyregulowana, co skutkuje ograniczeniem zalewów. Zalewy występują tylko podczas największych powodzi co kilkanaście- kilkadziesiąt lat. K02.01 - na skutek przesuszenia zaznacza się proces gądownienia.
1084 Pachnica dębowa <i>Osmoderma eremita</i>	K02.01 - zmiana składu gatunkowego (sukcesja)	B02.02 - wycinka lasu B02.04 - usuwanie martwych i umierających drzew	K02.01 - zarastanie stanowisk krzewami, powodujące pogorszenie warunków mikroklimatycznych (wzrost zacienienia drzew zasiedlonych przez pachnicę dębową i stanowiących jej siedlisko). B02.02 - usuwanie drzew w rejonach występowania pachnicy dębowej może doprowadzić do bezpośredniego zniszczenia stanowisk gatunku B02.04 - usuwanie z drzewostanu starych, chorujących drzew ze względów sanitarnych.
1166 Traszka grzebieniasta <i>Triturus cristatus</i>	Nie dotyczy (nieznaczące występowanie gatunku w obszarze Natura 2000)		
1188 Kumak nizinny <i>Bombina bombina</i>	Nie dotyczy (nieznaczące występowanie gatunku w obszarze Natura 2000)		

Załącznik nr 4
do zarządzenia
Regionalnego Dyrektora
Ochrony Środowiska w Opolu
z dnia

Cele działań ochronnych

Przedmiot ochrony	Cel działań ochronnych
3150 Starorzecza i naturalne eutroficzne zbiorniki wodne ze zbiorowiskami z <i>Nympheion</i> , <i>Potamion</i>	Osiągnięcie oceny FV parametru stanu ochrony „perspektywy ochrony” płatów siedliska w obrębie działek ewidencyjnych: 160306_2.0064.AR_2.574 160505_4.0007.AR_16.1961.
3270 Zalewane muliste brzegi rzek z roślinnością <i>Chenopodium rubri</i> p.p. i <i>Bidention</i> p.p.	Nie dotyczy (siedlisko nie występuje w granicach obszaru Natura 2000)
6430 Ziołorośla górskie (<i>Adenostylion alliariae</i>) i ziołorośla nadrzeczne, (<i>Convovuletalia sepium</i>)	Nie dotyczy (nieznaczące występowanie siedliska w obszarze Natura 2000)
91F0 Łęgowe lasy dębowo-wiązowo-jesionowe (<i>Ficario-Ulmetum</i>)	Osiągnięcie oceny FV następujących wskaźników stanu ochrony: „ekspansywne gatunki obce w podszybie i runie” i „ekspansywne gatunki rodzime (apofity) w runie”. Osiągnięcie oceny U1 następujących wskaźników stanu ochrony: „martwe drewno (łączne zasoby)” i „martwe drewno leżące lub stojące >3m długości i 30 cm grubości”.
1084 Pachnica dębowa <i>Osmoderma eremita</i>	Osiągnięcie oceny U1 następujących wskaźników stanu ochrony: „liczba drzew dziuplastych w przeliczeniu na 1 ha”, „liczba grubych drzew dziuplastych w przeliczeniu na 1 ha” i „średnia z ocen zacienienia drzew na stanowisku”.
1166 Traszka grzebieniasta <i>Triturus cristatus</i>	Nie dotyczy (nieznaczące występowanie gatunku w obszarze Natura 2000)
1188 Kumak nizinny <i>Bombina bombina</i>	Nie dotyczy (nieznaczące występowanie gatunku w obszarze Natura 2000)

Załącznik nr 5
do zarządzenia
Regionalnego Dyrektora
Ochrony Środowiska w Opolu
z dnia

Działania ochronne ze wskazaniem podmiotów odpowiedzialnych za ich wykonanie i obszarów ich wdrażania

Przedmiot ochrony	Działania ochronne	Obszar wdrażania	Podmiot odpowiedzialny za wykonanie
3150 Starorzecza i naturalne eutroficzne zbiorniki wodne ze zbiorowiskami z <i>Nympheion</i> , <i>Potamion</i>	Dotyczące monitoringu stanu przedmiotów ochrony oraz monitoringu realizacji celów działań ochronnych		
	Monitoring stanu ochrony w zakresie parametrów i wskaźników oraz zgodnie z częstotliwością i terminami określonymi w metodyce Państwowego Monitoringu Środowiska Głównego Inspektoratu Ochrony Środowiska.	Płaty siedliska w obrębie wydzielenia leśnego i działek ewidencyjnych: 02-29-3-17-98-b-00 160306_2.0064.AR_2.574 160505_4.0007.AR_16.1961	Sprawujący nadzór nad obszarem Natura 2000
	Dotyczące uzupełnienia stanu wiedzy o przedmiotach ochrony i uwarunkowaniach ich ochrony		
	Przeprowadzić pomiary jakości wód gruntowych w otoczeniu zbiornika (starorzecza) w celu identyfikacji źródła dopływu biogenów do zbiornika.	Płaty siedliska w obrębie działek ewidencyjnych: 160306_2.0064.AR_2.574 160505_4.0007.AR_16.1961	Sprawujący nadzór nad obszarem Natura 2000
3270 Zalewane muliste brzegi rzek z roślinnością <i>Chenopodium rubri</i> p.p. i <i>Bidention</i> p.p.	Nie dotyczy (siedlisko nie występuje w granicach obszaru Natura 2000)		
6430 Ziołorośla górskie (<i>Adenostylyon alliariae</i>) i ziołorośla nadrzeczne, (<i>Convovuletalia sepium</i>)	Nie dotyczy (nieznaczące występowanie siedliska w obszarze Natura 2000)		
91F0 Łęgowe lasy dębowo-wiązowo-jesionowe (<i>Ficario-Ulmetum</i>)	Dotyczące ochrony czynnej siedlisk przyrodniczych, gatunków roślin i zwierząt oraz ich siedlisk		
	Ustalenie następującego składu gatunkowego drzewostanu: dąb, wiąz, jesion. W przypadku zamierania drzewostanów	Płaty siedliska w obrębie wydzieleni leśnych: 02-29-3-17-100-c-00 02-29-3-17-101-a-00	Regionalna Dyrekcja Lasów Państwowych w Katowicach

	<p>jesionowych w odnowieniach zrezygnować z jesionu. W miarę możliwości stosowanie naturalnego odnowienia. W suchszych postaciach siedliska w domieszce wprowadzić klon polny. Uwzględnienie powyższych zapisów w planie urządzenia lasu dla Nadleśnictwa Strzelce Opolskie na lata 2022-2031.</p>	<p>02-29-3-17-101-b-00 02-29-3-17-101-g-00 02-29-3-17-102-a-00 02-29-3-17-102-b-00 02-29-3-17-102-c-00 02-29-3-17-86-a-00 02-29-3-17-86-b-00 02-29-3-17-86-c-00 02-29-3-17-86-d-00 02-29-3-17-87-a-00 02-29-3-17-87-b-00 02-29-3-17-87-c-00 02-29-3-17-87-d-00 02-29-3-17-87-f-00 02-29-3-17-88-a-00 02-29-3-17-88-b-00 02-29-3-17-88-c-00 02-29-3-17-88-d-00 02-29-3-17-89-b-00 02-29-3-17-90-a-00 02-29-3-17-90-b-00 02-29-3-17-91-a-00 02-29-3-17-91-b-00 02-29-3-17-91-c-00 02-29-3-17-92-b-00 02-29-3-17-92-c-00 02-29-3-17-92-d-00 02-29-3-17-93-a-00 02-29-3-17-93-b-00 02-29-3-17-93-c-00 02-29-3-17-93-d-00 02-29-3-17-94-a-00 02-29-3-17-94-b-00 02-29-3-17-95-a-00 02-29-3-17-95-b-00 02-29-3-17-95-c-00 02-29-3-17-96-a-00 02-29-3-17-96-b-00 02-29-3-17-96-c-00 02-29-3-17-97-a-00 02-29-3-17-97-b-00 02-29-3-17-97-f-00 02-29-3-17-97-g-00 02-29-3-17-97-i-00 02-29-3-17-97-k-00 02-29-3-17-97-l-00 02-29-3-17-97-n-00 02-29-3-17-97-p-00</p>	
--	----------------------------------------------------------------------------------------------------------------------------------------------------------------------------------------------------------------------------------------------------------------------------------------------------	---------------------------------------------------------------------------------------------------------------------------------------------------------------------------------------------------------------------------------------------------------------------------------------------------------------------------------------------------------------------------------------------------------------------------------------------------------------------------------------------------------------------------------------------------------------------------------------------------------------------------------------------------------------------------------------------------------------------------------------------------------------------------------------------------------------------------------------------------------------------------------------------------------------------------------------------------------------------------------------------------------------------------------------------------------------------------------------------------------------------------------------------------------	--

	02-29-3-17-98-g-00 02-29-3-17-98-i-00 02-29-3-17-98-o-00 02-29-3-17-99-a-00 02-29-3-17-99-b-00 02-29-3-17-99-c-00 02-29-3-17-99-d-00 02-29-3-17-99-f-00 02-29-3-17-99-i-00	
Usuwanie gatunków z rodzaju rdestowiec <i>Reynoutria</i> sp. do czasu ich wyeliminowania.	Płaty siedliska w obrębie wydziałów leśnych: 02-29-3-17-86-a-00 02-29-3-17-91-a-00 02-29-3-17-91-b-00 02-29-3-17-93-a-00 02-29-3-17-93-b-00 02-29-3-17-95-c-00	Sprawujący nadzór nad obszarem Natura 2000
Usuwanie niecierpka gruczołowatego <i>Impatiens glandulifera</i> do czasu jego wyeliminowania.	Płaty siedliska w obrębie wydziałów leśnych: 02-29-3-17-93-a-00	Sprawujący nadzór nad obszarem Natura 2000
Pozostawienie wydziałów bez wskazań gospodarczych. Uwzględnienie powyższego zapisu w planie urządzenia lasu dla Nadleśnictwa Strzelce Opolskie na lata 2022-2031.	Płaty siedliska w obrębie wydziałów leśnych: 02-29-3-17-98-a-00 02-29-3-17-98-b-00 02-29-3-17-98-f-00 02-29-3-17-98-h-00 02-29-3-17-100-a-00 02-29-3-17-100-b-00	Regionalna Dyrekcja Lasów Państwowych w Katowicach
Pozostawienie w rębniach nienaruszonej strefy buforowej z drzewostanu leżącego w pasie szerokości ok. 30 m od brzegów Odry oraz 20 m od cieków wodnych: Dopływ spod Większyc oraz Trzciniec. Uwzględnienie powyższego zapisu w planie urządzenia lasu dla Nadleśnictwa Strzelce Opolskie na lata 2022-2031.	Płaty siedliska w obrębie wydziałów leśnych nad Odrą: 02-29-3-17-86-a-00 02-29-3-17-86-c-00 02-29-3-17-87-a-00 02-29-3-17-91-a-00 02-29-3-17-91-c-00 02-29-3-17-93-a-00 02-29-3-17-93-c-00 02-29-3-17-95-a-00 02-29-3-17-95-c-00 02-29-3-17-97-a-00 02-29-3-17-97-n-00 Płaty siedliska w obrębie wydziałów leśnych nad Dopływem spod Większyc: 02-29-3-17-100-c-00, 02-29-3-17-95-c-00,	Regionalna Dyrekcja Lasów Państwowych w Katowicach

		<p>02-29-3-17-95-b-00, 02-29-3-17-97-b-00, 02-29-3-17-97-p-00, 02-29-3-17-97-l-00, 02-29-3-17-97-k-00, 02-29-3-17-98-o-00</p> <p>Płaty siedliska w obrębie wydziałów leśnych nad Trzcincem: 02-29-3-17-87-f-00, 02-29-3-17-87-b-00, 02-29-3-17-90-b-00, 02-29-3-17-90-a-00</p>	
	<p>Na nie mniej niż 5% powierzchni drzewostanów przeznaczonych do użytkowania rębnego wyznaczenie kęp starodrzewu (biogrup) i pozostawienie do naturalnego rozkładu. W cięciach rębnych pozostawienie drzew biocenotycznych. Uwzględnienie powyższego zapisu w planie urządzenia lasu dla Nadleśnictwa Strzelce Opolskie na lata 2022-2031.</p>	<p>Płaty siedliska w obrębie wydziałów leśnych: 02-29-3-17-100-c-00 02-29-3-17-101-g-00 02-29-3-17-101-a-00 02-29-3-17-102-b-00 02-29-3-17-102-c-00 02-29-3-17-102-a-00 02-29-3-17-101-b-00 02-29-3-17-86-a-00 02-29-3-17-86-c-00 02-29-3-17-86-d-00 02-29-3-17-86-b-00 02-29-3-17-87-c-00 02-29-3-17-87-b-00 02-29-3-17-87-a-00 02-29-3-17-87-d-00 02-29-3-17-87-f-00 02-29-3-17-88-a-00 02-29-3-17-88-d-00 02-29-3-17-88-c-00 02-29-3-17-88-b-00 02-29-3-17-89-b-00 02-29-3-17-90-a-00 02-29-3-17-90-b-00 02-29-3-17-91-b-00 02-29-3-17-91-c-00 02-29-3-17-91-a-00 02-29-3-17-92-b-00 02-29-3-17-92-c-00 02-29-3-17-92-d-00 02-29-3-17-93-a-00 02-29-3-17-93-b-00 02-29-3-17-93-d-00</p>	<p>Regionalna Dyrekcja Lasów Państwowych w Katowicach</p>

		02-29-3-17-93-c-00 02-29-3-17-94-b-00 02-29-3-17-94-a-00 02-29-3-17-95-a-00 02-29-3-17-95-b-00 02-29-3-17-95-c-00 02-29-3-17-96-b-00 02-29-3-17-96-a-00 02-29-3-17-96-c-00 02-29-3-17-97-b-00 02-29-3-17-97-g-00 02-29-3-17-97-i-00 02-29-3-17-97-l-00 02-29-3-17-97-a-00 02-29-3-17-97-f-00 02-29-3-17-97-n-00 02-29-3-17-97-k-00 02-29-3-17-97-p-00 02-29-3-17-98-o-00 02-29-3-17-98-i-00 02-29-3-17-98-g-00 02-29-3-17-99-b-00 02-29-3-17-99-a-00 02-29-3-17-99-c-00 02-29-3-17-99-f-00 02-29-3-17-99-i-00 02-29-3-17-99-d-00	
Dotyczące monitoringu stanu przedmiotów ochrony oraz monitoringu realizacji celów działań ochronnych			
	Monitoring stanu ochrony w zakresie parametrów i wskaźników oraz zgodnie z terminami określonymi w metodyce Państwowego Monitoringu Środowiska Głównego Inspektoratu Ochrony Środowiska, z częstotliwością co 6 lat.	Płaty siedliska reprezentujące 50% całkowitego areалу siedliska w obszarze Natura 2000, wybrane spośród występujących w obrębie wydzieleń leśnych: 02-29-3-17-100-a-00 02-29-3-17-100-b-00 02-29-3-17-100-c-00 02-29-3-17-101-g-00 02-29-3-17-101-a-00 02-29-3-17-102-b-00 02-29-3-17-102-c-00 02-29-3-17-102-a-00 02-29-3-17-101-b-00 02-29-3-17-100-a-00 02-29-3-17-100-b-00 02-29-3-17-86-a-00	Sprawujący nadzór nad obszarem Natura 2000

		02-29-3-17-86-c-00 02-29-3-17-86-d-00 02-29-3-17-86-b-00 02-29-3-17-87-c-00 02-29-3-17-87-b-00 02-29-3-17-87-a-00 02-29-3-17-87-d-00 02-29-3-17-87-f-00 02-29-3-17-88-a-00 02-29-3-17-88-d-00 02-29-3-17-88-c-00 02-29-3-17-88-b-00 02-29-3-17-89-b-00 02-29-3-17-90-a-00 02-29-3-17-90-b-00 02-29-3-17-91-b-00 02-29-3-17-91-c-00 02-29-3-17-91-a-00 02-29-3-17-92-b-00 02-29-3-17-92-c-00 02-29-3-17-92-d-00 02-29-3-17-93-a-00 02-29-3-17-93-b-00 02-29-3-17-93-d-00 02-29-3-17-93-c-00 02-29-3-17-94-b-00 02-29-3-17-94-a-00 02-29-3-17-95-a-00 02-29-3-17-95-b-00 02-29-3-17-95-c-00 02-29-3-17-96-b-00 02-29-3-17-96-a-00 02-29-3-17-96-c-00 02-29-3-17-97-b-00 02-29-3-17-97-g-00 02-29-3-17-97-i-00 02-29-3-17-97-l-00 02-29-3-17-97-a-00 02-29-3-17-97-f-00 02-29-3-17-97-n-00 02-29-3-17-97-k-00 02-29-3-17-97-p-00 02-29-3-17-98-o-00 02-29-3-17-98-i-00 02-29-3-17-98-a-00 02-29-3-17-98-g-00 02-29-3-17-98-h-00 02-29-3-17-98-a-00	
--	--	----------------------------------------------------------------------------------------------------------------------------------------------------------------------------------------------------------------------------------------------------------------------------------------------------------------------------------------------------------------------------------------------------------------------------------------------------------------------------------------------------------------------------------------------------------------------------------------------------------------------------------------------------------------------------------------------------------------------------------------------------------------------------------------------------------------------------------------------------------------------------------------------------------------------------------------------------------------------------------------------------------------------------------------------------------------------------------------------	--

		02-29-3-17-98-b-00 02-29-3-17-98-f-00 02-29-3-17-98-h-00 02-29-3-17-99-b-00 02-29-3-17-99-a-00 02-29-3-17-99-c-00 02-29-3-17-99-f-00 02-29-3-17-99-i-00 02-29-3-17-99-d-00	
1084 Pachnica dębowa <i>Osmoderma eremita</i>	Dotyczące ochrony czynnej siedlisk przyrodniczych, gatunków roślin i zwierząt oraz ich siedlisk		
	W obrębie stanowisk pachnicy usuwać co 5 lat krzewy zacięające pnie dębów w obrębie rzutu korony drzew o pierśnicy większej niż 90 cm.	Płaty siedliska gatunku w obrębie wydzielenia leśnego: 02-29-3-17-93a-00	Nadleśnictwo Strzelce Opolskie
	Zmniejszanie zwarcia drzewostanu - w razie powstania luk w obrębie stanowisk pachnicy (np. w wyniku wiatrowałów), w przypadku prac odnowieniowych należy wokół drzewa zasiedlonego przez pachnicę dębową pozostawić powierzchnię nie obsadzoną o wielkości odpowiadającej rzutowi korony tego drzewa.	Płaty siedliska gatunku w obrębie wydzielenia leśnego: 02-29-3-17-93a-00	Nadleśnictwo Strzelce Opolskie
	Zmniejszanie zwarcia drzewostanu - w razie powstania luk w obrębie stanowisk pachnicy (np. w wyniku wiatrowałów), w przypadku prac odnowieniowych należy wokół drzewa zasiedlonego przez pachnicę dębową pozostawić powierzchnię nie obsadzoną o wielkości odpowiadającej rzutowi korony tego drzewa. Uwzględnienie powyższego zapisu w planie urządzenia lasu dla Nadleśnictwa Strzelce Opolskie na lata 2022-2031.	Płaty siedliska gatunku w obrębie wydzielenia leśnego: 02-29-3-17-93a-00	Regionalna Dyrekcja Lasów Państwowych w Katowicach
	Pozostawienie drzew o pierśnicy powyżej 90 cm.	Płaty siedliska gatunku w obrębie wydzieleni leśnych: 02-29-3-17-100-00 02-29-3-17-101-00 02-29-3-17-102-00 02-29-3-17-86-00 02-29-3-17-87-00 02-29-3-17-88-00 02-29-3-17-89-00	Nadleśnictwo Strzelce Opolskie

	02-29-3-17-91-00 02-29-3-17-92-00 02-29-3-17-93-00 02-29-3-17-94-00 02-29-3-17-95-00 02-29-3-17-96-00 02-29-3-17-97-00 02-29-3-17-98-00 02-29-3-17-99-00	
W drzewostanach planowanych do użytkowania rębnego pozostawienie nie mniej niż 5% zapasu drewna dębowego, w tym drzew dziuplastych i umierających, do naturalnego rozkładu. W miarę możliwości wykorzystywanie naturalnego odnowienia; odnawianie rodzimymi gatunkami drzew liściastych (np. dąb, wiąz). Uwzględnienie powyższego zapisu w planie urzędzenia lasu dla Nadleśnictwa Strzelce Opolskie na lata 2022-2031.	Płaty siedliska gatunku w obrębie wydzieleń leśnych: 02-29-3-17-100-00 02-29-3-17-101-00 02-29-3-17-102-00 02-29-3-17-86-00 02-29-3-17-87-00 02-29-3-17-88-00 02-29-3-17-89-00 02-29-3-17-91-00 02-29-3-17-92-00 02-29-3-17-93-00 02-29-3-17-94-00 02-29-3-17-95-00 02-29-3-17-96-00 02-29-3-17-97-00 02-29-3-17-98-00 02-29-3-17-99-00	Regionalna Dyrekcja Lasów Państwowych w Katowicach
Dotyczące monitoringu stanu przedmiotów ochrony oraz monitoringu realizacji celów działań ochronnych		
Monitoring stanu w zakresie parametrów i wskaźników oraz zgodnie z częstotliwością i terminami określonymi w metodyce Państwowego Monitoringu Środowiska Głównego Inspektoratu Ochrony Środowiska.	Płaty siedliska gatunku w obrębie wydzieleń leśnych: 02-29-3-17-88-a-00 02-29-3-17-93-a-00 02-29-3-17-95-a-00	Sprawujący nadzór nad obszarem Natura 2000
1166 Traszka grzebieniasta <i>Triturus cristatus</i>	Nie dotyczy (nieznaczące występowanie gatunku w obszarze Natura 2000)	
1188 Kumak nizinny <i>Bombina bombina</i>	Nie dotyczy (nieznaczące występowanie gatunku w obszarze Natura 2000)	

Uzasadnienie

Zgodnie z art. 28 ust. 1 ustawy z dnia 16 kwietnia 2004 r. o ochronie przyrody (Dz. U. z 2015 r. poz. 1651 z późn. zm.), zwanej dalej „ustawą”, dla obszaru Natura 2000 sprawujący nadzór nad obszarem sporządza projekt planu zadań ochronnych na okres 10 lat. Pierwszy projekt sporządza się w terminie 6 lat od dnia zatwierdzenia obszaru przez Komisję Europejską, jako obszaru mającego znaczenie dla Wspólnoty lub od dnia wyznaczenia obszaru specjalnej ochrony ptaków. Regionalny dyrektor ochrony środowiska ustanawia, w drodze aktu prawa miejscowego w formie zarządzenia, plan zadań ochronnych dla obszaru Natura 2000, kierując się koniecznością utrzymania i przywracania do właściwego stanu ochrony siedlisk przyrodniczych oraz gatunków roślin i zwierząt, dla których ochrony wyznaczono obszar Natura 2000. Plan zadań ochronnych może być zmieniony, jeżeli wynika to z potrzeb ochrony tych siedlisk przyrodniczych lub gatunków roślin i zwierząt (art. 28 ust. 5 ustawy).

Plan zadań ochronnych dla obszaru Natura 2000 zgodnie z art. 28 ust.10 ustawy zawiera:

1. opis granic obszaru i mapę obszaru Natura 2000;
2. identyfikację istniejących i potencjalnych zagrożeń dla zachowania właściwego stanu ochrony siedlisk przyrodniczych oraz gatunków roślin i zwierząt i ich siedlisk będących przedmiotami ochrony;
3. cele działań ochronnych;
4. określenie działań ochronnych ze wskazaniem podmiotów odpowiedzialnych za ich wykonanie i obszarów ich wdrażania, w tym w szczególności działań dotyczących:
 - a) ochrony czynnej siedlisk przyrodniczych, gatunków roślin i zwierząt oraz ich siedlisk,
 - b) monitoringu stanu przedmiotów ochrony oraz monitoringu realizacji celów, o których mowa w pkt 3,
 - c) uzupełnienia stanu wiedzy o przedmiotach ochrony i uwarunkowaniach ich ochrony;
5. wskazania do zmian w istniejących studiach uwarunkowań i kierunków zagospodarowania przestrzennego gmin, miejscowych planach zagospodarowania przestrzennego, planach zagospodarowania przestrzennego województw oraz planach zagospodarowania przestrzennego morskich wód wewnętrznych, morza terytorialnego i wyłącznej strefy ekonomicznej dotyczące eliminacji lub ograniczenia zagrożeń wewnętrznych lub zewnętrznych, jeżeli są niezbędne dla utrzymania lub odtworzenia właściwego stanu ochrony siedlisk przyrodniczych oraz gatunków roślin i zwierząt, dla których ochrony wyznaczono obszar Natura 2000;
6. wskazanie terminu sporządzenia, w razie potrzeby, planu ochrony dla części lub całości obszaru.

Tryb sporządzania projektu planu zadań ochronnych i zakres prac na potrzeby sporządzania projektu planu zadań ochronnych określa rozporządzenie Ministra Środowiska z dnia 17 lutego 2010 r. w sprawie sporządzania projektu planu zadań ochronnych dla obszaru Natura 2000 (Dz. U. Nr 34, poz. 186, z późn. zm.), zwane dalej „rozporządzeniem”. Sporządzający projekt planu zadań ochronnych umożliwia zainteresowanym osobom i podmiotom prowadzącym działalność w obrębie siedlisk przyrodniczych i siedlisk gatunków, dla których ochrony wyznaczono obszar Natura 2000, udział w pracach związanych ze sporządzaniem tego projektu (art. 28 ust. 3 ustawy) oraz zapewnia możliwość udziału społeczeństwa, na zasadach i w trybie określonym w ustawie z dnia 3 października 2008 r. o udostępnianiu informacji o środowisku i jego ochronie, udziale społeczeństwa w ochronie środowiska oraz o ocenach oddziaływania na środowisko (Dz. U. z 2016 r., poz. 355, z późn. zm.), w postępowaniu, którego przedmiotem jest sporządzenie projektu (art. 28 ust. 4 ustawy). Projekty planów zadań ochronnych zamieszcza się także w publicznie dostępnych wykazach (art. 21 ust. 2 pkt 24 lit. a ustawy z dnia 3 października 2008 r. o udostępnianiu informacji o środowisku i jego

ochronie, udziale społeczeństwa w ochronie środowiska oraz o ocenach oddziaływania na środowisko.

Projekt planu wymaga uzgodnienia z wojewodą (art. 59 ust. 2 ustawy z dnia 23 stycznia 2009 r. o wojewodzie i administracji rządowej w województwie (Dz. U. z 2015 r., poz. 525) oraz może być przedmiotem opinii regionalnej rady ochrony przyrody (art. 97 ust. 3 pkt 2 ustawy).

Obszar Natura 2000 Łęg Zdieszowicki PLH160011 (zwany dalej „obszarem Natura 2000”) został uznany za obszar o znaczeniu dla Wspólnoty na mocy decyzji Komisji Europejskiej z dnia 10 stycznia 2011 r. w sprawie przyjęcia na mocy dyrektywy Rady 92/43/EWG czwartego zaktualizowanego wykazu terenów mających znaczenie dla Wspólnoty składających się na kontynentalny region biogeograficzny (Dz. U. UE. L. Nr 33, str. 146).

Granice obszaru Natura 2000 przedstawiono na załączniku mapowym (załącznik nr 1 do zarządzenia) oraz opisano w oparciu o punkty węzłowe, dla których podano współrzędne X i Y w układzie współrzędnych płaskich prostokątnych PL - 1992, o którym mowa w rozporządzeniu Rady Ministrów z dnia 15 października 2012 r. w sprawie państwowego systemu odniesień przestrzennych (Dz. U. poz. 1247).

W toku prac nad planem zadań ochronnych zweryfikowano informacje o obszarze Natura 2000 oraz zidentyfikowano następujące przedmioty ochrony:

- 1) starorzecza i naturalne eutroficzne zbiorniki wodne ze zbiorowiskami z *Nympheion*, *Potamion* – kod siedliska 3150,
- 2) łęgowe lasy dębowo-wiązowo-jesionowe (*Ficario-Ulmetum*) – kod siedliska 91F0,
- 3) pachnica dębowa *Osmoderma eremita* – kod gatunku 1084.

W Standardowym Formularzu Danych dla obszaru Natura 2000 jako przedmioty ochrony wymienione są również: zalewane muliste brzegi rzek (kod siedliska 3270), ziołorośla górskie (*Adenostylion alliariae*) i ziołorośla nadrzeczne (*Convolvuletalia sepium*) (kod siedliska 6430), traszka grzebieniasta *Triturus cristatus* (kod gatunku 1166) oraz kumak nizinny *Bombina bombina* (kod gatunku 1188). W wyniku weryfikacji reprezentatywności ww. siedlisk przyrodniczych oraz wielkości populacji ww. gatunków stwierdzono, że nie zachodzą przesłanki do uznania ich za przedmioty ochrony. Wniosek o aktualizację Standardowego Formularza Danych w ww. zakresie został przekazany do Generalnej Dyrekcji Ochrony Środowiska. Ponieważ zgodnie z ustawą pierwszy projekt planu zadań ochronnych sporządza się w terminie 6 lat od dnia zatwierdzenia obszaru przez Komisję Europejską, który to termin upływa 10 stycznia 2017 roku, nie jest możliwe oczekiwanie na rozstrzygnięcie w sprawie wyłączenia ww. siedlisk przyrodniczych i gatunków z listy przedmiotów ochrony. Tym samym w planie zadań ochronnych zostały one uwzględnione, jednak nie określono dla nich zagrożeń, celów działań ochronnych oraz działań ochronnych.

Siedlisko 6430 spotykane jest wzdłuż brzegów Odry w pasie o szerokości około 5-10 m. Nie tworzy ono zwartych płatów, ale występuje na niewielkich, zajmujących od kilkunastu do ok. 100 m², izolowanych powierzchniach, zlokalizowanych głównie na kamiennych ostrogach w korycie Odry. Pod względem fitosocjologicznym płaty siedliska reprezentują silnie zubożałe i zaburzone zbiorowiska z rzędu *Convolvuletalia sepium*. Zły stan zachowania wynika głównie z faktu, że na skutek historycznych prac regulacyjnych koryto Odry jest dość mocno wcięte, a brzegi wznoszą się nawet kilka metrów ponad lustro wody. W związku z powyższym wydaje się, że zwiększenie reprezentatywności siedliska 6430 w obszarze Natura 2000 nie jest możliwe. Wskutek przesuszenia w miejscach typowych dla tego typu siedliska występują obecnie głównie bardzo ubogie florystycznie zbiorowiska z dominacją ekspansywnych roślin trwałych, znoszących nieco suchsze gleby, np. mozgi trzcinowatej *Phalaris arundinacea*, stokłosa bezostnej *Bromus inermis*, czy jeżyny popielicy *Rubus caesius*. Ze względu na niską reprezentatywność siedlisko 6430 nie powinno stanowić przedmiotu ochrony obszaru Natura 2000.

W trakcie badań prowadzonych w 2015 r. i 2016 r., pomimo specjalnych poszukiwań nie udało się odnaleźć płatów siedliska 3270, ani potencjalnych miejsc jego występowania. Obecność siedliska w obszarze Natura 2000 jest mało prawdopodobna. Odsłaniające się w trakcie wyjątkowo niskich stanów wód fragmenty stromych brzegów rzeki nie mogą stanowić miejsca występowania jego płatów. Ponadto wahania stanu wody w Odrze zostały znacząco ograniczone w wyniku całkowitego uregulowania jej koryta – dotyczy to zwłaszcza niskich stanów wody.

W trakcie badań prowadzonych w 2015 r. i 2016 r., pomimo specjalnych poszukiwań nie potwierdzono występowania traszki grzebieniastej w obszarze Natura 2000. Jeśli nawet traszka grzebieniasta tam występuje, to jej populacja nie może być istotna w skali kraju.

W trakcie badań prowadzonych w 2015 r. nie stwierdzono występowania kumaka nizinnego w obszarze Natura 2000. W 2016 r. gatunek został wykryty na jednym stanowisku. Stwierdzono pojedyncze głosy godowe w jednym ze starorzeczy. W obszarze Natura 2000 brak jest dogodnych siedlisk do rozmnażania gatunku. Istniejące starorzecza w zachodniej części obszaru są silnie zarybione i użytkowane wędkarsko, co powoduje, że występowanie kumaka w tym miejscu jest mało prawdopodobne. Inne starorzecza mają charakter efemeryczny, są silnie zamulone i zacienione. Nie stwierdzono w nich występowania gatunku. W porównaniu do innych terenów w dolinie Odry, gdzie kumak nizinny występuje powszechnie, populacja w obszarze Natura 2000 jest skrajnie nieliczna i nie ma znaczenia dla zachowania metapopulacji zasiedlającej całą dolinę Odry.

Oceny stanu ochrony przedmiotów ochrony dokonano na podstawie wyników ekspertyzy specjalistycznej, w przypadku siedlisk w oparciu o trzy parametry stanu: powierzchnia siedliska, struktura i funkcje oraz perspektywy ochrony, a w odniesieniu do gatunku - pachnicy dębowej, w oparciu o następujące parametry: stan populacji, stan siedliska oraz perspektywy ochrony. Przy ocenie poszczególnych parametrów zastosowano zestawy wskaźników opisanych w metodyce przygotowanej przez Instytut Ochrony Przyrody PAN na potrzeby Państwowego Monitoringu Środowiska realizowanego przez Główny Inspektorat Ochrony Środowiska (GIOŚ). Stan ochrony wszystkich przedmiotów ochrony w obszarze Natura 2000 oceniono jako zły (U2).

Na ogólną ocenę stanu ochrony siedliska 3150 wpłynął stan parametru „struktura i funkcja”, wynikający z nadmiernej eutrofizacji o nieznanym genezie jednego ze starorzeczy. Ponadto zły stan zachowania kolejnego starorzecza wynika głównie ze znacznego zaawansowania procesów sukcesyjnych. W dłuższym okresie czasu doprowadzi to nieuchronnie do jego zaniku. Należy podkreślić, że jest to proces całkowicie naturalny i nie zaleca się podejmowania jakiegokolwiek ingerencji w celu ochrony ww. płatu siedliska.

Za zły stan ochrony (U2) siedliska 91F0 odpowiada stan parametru „struktura i funkcje”, wynikający ze stanu następujących wskaźników: „gatunki dominujące”, „martwe drewno (łącznie zasoby)”, „wiek drzewostanu (obecność starodrzewu)”, „martwe drewno leżące lub stojące >3 m długości i >50 cm grubości”, „ekspansywne gatunki obce w podszybie i runie”, „ekspansywne gatunki rodzime (apofity) w runie”, „liczba gatunków z grupy *wiązy*, *dąb*, *jesion* występujących w drzewostanie” oraz „naturalne odnowienie drzewostanu”. Jako niezadowolający (U1) oceniono stan wskaźników: „charakterystyczna kombinacja florystyczna runa”, „gatunki obce geograficznie w drzewostanie”, „struktura pionowa i przestrzenna roślinności”, „przejawy procesów grądowienia”, „stosunki wodnowilgotnościowe” oraz „różnorodność gatunkowa warstwy krzewów”. Również stan parametru „perspektywy ochrony” określono jako zły. Istotnym czynnikiem wpływającym na stan siedliska w obszarze jest silna modyfikacja koryta Odry i oddziaływania na reżim przepływu w tej rzece. Historyczne prace regulacyjne na Odrze przyczyniły się do zmniejszenia częstotliwości zalewów powierzchniowych w obrębie siedlisk łągowych. Zjawisko to jest jedną z przyczyn obserwowanego grądowienia siedlisk. Istotność tego zjawiska jako zagrożenia dla łągów nie jest do końca jasna. Problem ten należy traktować z dużą dozą ostrożności ze względu na możliwe

przemiany składu roślinności runa po wystąpieniu częstszych zalewów powierzchniowych, co może wynikać z uwarunkowań klimatycznych niezależnych bezpośrednio od aktywności ludzkiej.

Ocena stanu ochrony pachnicy dębowej wynika przede wszystkim ze złego stanu ochrony siedliska gatunku, tj. wskaźników: „udział procentowy drzew dziuplastych wśród wszystkich drzew”, „liczba drzew dziuplastych w przeliczeniu na 1 ha”, „udział procentowy drzew grubych wśród drzew dziuplastych”, „liczba grubych drzew dziuplastych w przeliczeniu na 1 ha” oraz „średnia z ocen zacienienia drzew na stanowisku”.

W oparciu o dokonaną ocenę stanu ochrony zidentyfikowano zagrożenia (istniejące i potencjalne) dla zachowania właściwego stanu ochrony siedlisk przyrodniczych oraz gatunków będących przedmiotami ochrony (załącznik nr 3 do zarządzenia). Nazwy i kody zagrożeń zaczerpnięto z przygotowanej przez Generalną Dyрекcyję Ochrony Środowiska „Instrukcji wypełniania Standardowego Formularza Danych obszaru Natura 2000” - załącznik nr 5 pn. „Lista referencyjna zagrożeń, presji i działań, Dyrekcja Generalna ds. Środowiska, Europejska Agencja Środowiska (EEA)”. Biorąc pod uwagę zidentyfikowane zagrożenia istniejące określono cele działań ochronnych (załącznik nr 4 do zarządzenia). Realizacji ww. celów służą zaplanowane działania ochronne, wymienione w załączniku nr 5 do zarządzenia.

W przypadku siedliska 3150 nie zidentyfikowano istniejących zagrożeń. Osiągnięcie właściwego stanu ochrony siedliska nie jest możliwe ze względu na zachodzące procesy naturalnej sukcesji jednego ze zbiorników. Możliwe jest natomiast poprawienie perspektyw ochrony pozostałych płatów. Tym samym celem działań ochronnych jest osiągnięcie właściwego stanu ochrony ww. parametru stanu ochrony w odniesieniu do płatów siedliska położonych na działkach ewidencyjnych: 160306_2.0064.AR_2.574 i 160505_4.0007.AR_16.1961. Osiągnięciu tego celu służy działanie ochronne polegające na identyfikacji czynnika nasilającego eutrofizację, które pozwoli na uzupełnienia stanu wiedzy o możliwościach zastosowania działań ochronnych spowalniających ten proces.

Zidentyfikowanymi zagrożeniami istniejącymi w stosunku do siedliska 91F0 są: stosowanie jawora *Acer pseudoplatanus* w odnowieniach, który nie jest gatunkiem typowym dla tego siedliska (kod zagrożenia B02.01.01 - odnawianie lasu po wycince - drzewa rodzime), bardzo małe zasoby martwego drewna, w tym zupełny brak drewna wielkowymiarowego (kod zagrożenia B02.04 - usuwanie martwych i umierających drzew), ekspansja rdestowca ostrokończystego *Reynouiria japonica*, niecierpka drobnokwiatowego *Impatiens parviflora*, niecierpka gruczołowatego *Impatiens glandulifera*, nawłoci późnej *Solidago gigantea*, a także obecność dębu czerwonego *Quercus rubra* (kod zagrożenia I01 - obce gatunki inwazyjne), nadmierne rozprzestrzenianie się turzycy drżączkowatej *Carex brizoides* oraz jeżyny popielicy *Rubus caesius* (kod zagrożenia I02 - problematyczne gatunki rodzime) oraz proces gądownienia (kod zagrożenia K02.01 - zmiana składu gatunkowego - sukcesja). Celami działań ochronnych, zapobiegających rozprzestrzenianiu się obcych i rodzimych gatunków problematycznych są: osiągnięcie właściwej oceny wskaźników: „ekspansywne gatunki obce w podszybie i runie” i „ekspansywne gatunki rodzime (apofity) w runie”. Realizacji ww. celów służą działania ochronne polegające na usuwaniu gatunków z rodzaju rdestowiec *Reynoutria sp.* oraz niecierpka gruczołowatego *Impatiens glandulifera*, a także wskazania gospodarcze do przyszłego planu urządzenia lasu dla PGL LP Nadleśnictwo Strzelce Opolskie określające skład gatunkowy drzewostanu i służące poprawie struktury drzewostanów, co wpłynie na ograniczenie ekspansji niepożądanych gatunków roślin. Celami działań ochronnych, mającymi służyć zwiększeniu zasobów martwego drewna są: osiągnięcie niezadawalającej oceny (U1) wskaźników stanu ochrony: „martwe drewno (łącznie zasoby)” i „martwe drewno leżące lub stojące >3m długości i 30 cm grubości”. Osiągnięcie stanu ochrony zakładanego w niniejszym zarządzeniu pozwoli w dalszej kolejności zaplanować działania, prowadzące do osiągnięcia właściwego stanu ochrony, przy czym osiągnięcie obu celów wykracza poza dziesięcioletnie ramy czasowe planu zadań ochronnych.

Ich osiągnięciu służą działania ochronne polegające na wyłączeniu z użytkowania i pozostawieniu do naturalnego rozkładu kęp starodrzewu oraz w cięciach rębnych pozostawienie drzew biocenotycznych. Ponadto jak wyjaśniono wcześniej z przyczyn historycznych, które są odpowiedzialne za zmniejszenie częstotliwości zalewów powierzchniowych w obrębie siedlisk łągowych, nie jest obecnie możliwe zaplanowanie działań ochronnych zapobiegających przekształcaniu się siedliska 91F0 w łąkę.

Za zagrożenie istniejące względem pachnicy dębowej uznano zarastanie stanowisk krzewami, powodujące pogorszenie warunków mikroklimatycznych poprzez wzrost zacienienia drzew zasiedlonych przez ten gatunek i stanowiących jego siedlisko (kod zagrożenia K02.01 - zmiana składu gatunkowego - sukcesja). Ponadto dokonana ocena stanu ochrony wskazuje na niedobór w siedlisku pachnicy drzew dziuplastych o odpowiedniej dla gatunku grubości. Celami działań ochronnych, mającymi służyć zwiększeniu liczby drzew dogodnych do zasiedlenia przez pachnicę są: osiągnięcie oceny niezadawalającej (U1) następujących wskaźników stanu ochrony: „liczba drzew dziuplastych w przeliczeniu na 1 ha”, „liczba grubych drzew dziuplastych w przeliczeniu na 1 ha” oraz „średnia z ocen zacienienia drzew na stanowisku”. Osiągnięcie stanu ochrony zakładanego w niniejszym zarządzeniu pozwoli w dalszej kolejności zaplanować działania, prowadzące do osiągnięcia właściwego stanu ochrony, przy czym osiągnięcie ww. celów wykracza poza dziesięcioletnie ramy czasowe planu zadań ochronnych. Ich osiągnięciu służą działania ochronne polegające na zachowaniu drzew o pierśnicy powyżej 90 cm, ograniczeniu zacienienia pni najstarszych drzew oraz wskazania gospodarcze do planu urządzenia lasu PGL LP Nadleśnictwo Strzelce Opolskie na lata 2022-2031.

W zarządzeniu uwzględniono także działania dotyczące monitoringu stanu przedmiotów ochrony. Oparto je na metodyce opracowanej przez Głównego Inspektora Ochrony Środowiska na potrzeby Państwowego Monitoringu Środowiska. Monitoring realizacji celów działań ochronnych prowadzony będzie poprzez monitoringu stanu ochrony poszczególnych przedmiotów ochrony.

W ramach prac nad niniejszym planem zadań ochronnych nie zidentyfikowano potrzeby ustanowienia planu ochrony dla obszaru Natura 2000 oraz określenia wskazań do zmian w istniejących studiach uwarunkowań i kierunków zagospodarowania przestrzennego gmin, miejscowych planach zagospodarowania przestrzennego, planach zagospodarowania przestrzennego województw oraz planach zagospodarowania przestrzennego morskich wód wewnętrznych, morza terytorialnego i wyłącznej strefy ekonomicznej dotyczące eliminacji lub ograniczenia zagrożeń wewnętrznych lub zewnętrznych, jeżeli są niezbędne dla utrzymania lub odtworzenia właściwego stanu ochrony siedlisk przyrodniczych oraz gatunków roślin i zwierząt, dla ochrony których wyznaczono obszar Natura 2000.

Przystępując do prac nad projektem planu zadań ochronnych dla obszaru Natura 2000, Regionalny Dyrektor Ochrony Środowiska w Opolu, zgodnie z § 2 pkt 3 rozporządzenia, podał do publicznej wiadomości informację o zamiarze przystąpienia do sporządzenia projektu planu i możliwości zapoznania się z założeniami do sporządzenia tegoż projektu. Zawiadomienie ogłoszono w sposób zwyczajowo przyjęty, tj. wywieszono w siedzibie organu właściwego w sprawie (wywieszono na tablicy ogłoszeń w siedzibie RDOŚ w Opolu od 19.05.2016 r. do 23.06.2016 r.), umieszczono na stronie BIP RDOŚ w Opolu w dniu 18.05.2016 r. oraz opublikowano w formie obwieszczenia w prasie o zasięgu regionalnym, tj. opolskim wydaniu Gazety Wyborczej w dniu 19.05.2016 r.

W ramach opracowywania projektu planu Regionalny Dyrektor Ochrony Środowiska w Opolu zapewnił możliwość udziału wszystkim zainteresowanym w pracach związanych ze sporządzaniem tego projektu. Do prac nad określeniem działań ochronnych (w zespole roboczym, zwanym Zespołem Lokalnej Współpracy) zostali zaproszeni przedstawiciele administracji, organizacji pozarządowych, a także podmiotów gospodarujących w obszarze Natura 2000. Podczas

zorganizowanych trzech spotkań (w dniach: 8.06.2016 r., 28.06.2016 r., 20.07.2016 r.) członkowie Zespołu Lokalnej Współpracy omówili i wypracowali zakres niezbędnych do wykonania działań ochronnych.

Zgodnie zaś z art. 28 ust. 4 ustawy, zapewniając możliwość udziału społeczeństwa, na zasadach i w trybie określonym w ustawie z dnia 3 października 2008 r. o udostępnianiu informacji o środowisku i jego ochronie, udziale społeczeństwa w ochronie środowiska oraz o ocenach oddziaływania na środowisko w procesie przygotowania niniejszego planu, Regionalny Dyrektor Ochrony Środowiska w Opolu poinformował o przystąpieniu do sporządzenia projektu zmiany planu zadań ochronnych i o jego przedmiocie, możliwości zapoznania się z niezbędną dokumentacją sprawy, w tym projektem niniejszego zarządzenia oraz o miejscu, w którym jest ona wyłożona do wglądu, a także o miejscu, sposobie i terminie wnoszenia uwag i wniosków do powyższego projektu oraz o organie właściwym do ich rozpatrzenia. Zawiadomienie ogłoszono w sposób zwyczajowo przyjęty w siedzibie organu właściwego w sprawie (wywieszono na tablicy ogłoszeń w siedzibie RDOŚ w Opolu od r. do r.), umieszczono na stronie BIP RDOŚ w Opolu w dniu r. i opublikowano w formie obwieszczenia w prasie o zasięgu regionalnym tj. w w dniu r.

W trakcie przeprowadzonych konsultacji społecznych złożono/nie złożono uwag i wniosków.

Projekt zarządzenia przekazano do zaopiniowania przez Regionalną Radę Ochrony Przyrody w Opolu i do uzgodnienia Wojewodzie Opolskiemu.

Realizacja działań ochronnych zawartych w niniejszym akcie prawnym będzie finansowana, m.in. ze środków budżetu państwa w części, której dysponentem jest sprawujący nadzór nad obszarem Natura 2000. Nie wyklucza się możliwości wykorzystania innych źródeł finansowania. Szacuje się, że koszt realizacji działań ochronnych określonych w niniejszym planie, w tym działań monitoringowych, w okresie 10 lat wyniesie łącznie około 138 tys. zł.