

ZARZĄDZENIE
REGIONALNEGO DYREKTORA OCHRONY ŚRODOWISKA W OPOLU
z dnia 2016 r.
w sprawie ustanowienia planu ochrony dla rezerwatu przyrody „Prądy”

Na podstawie art. 19 ust. 6 ustawy z dnia 16 kwietnia 2004 r. o ochronie przyrody (Dz.U. z 2015 r. poz. 1651, poz. 1936 i poz. 1045 oraz z 2016 r. poz. 422) zarządza się, co następuje:

§1. Ustanawia się na dwadzieścia lat plan ochrony dla rezerwatu przyrody „Prądy”, położonego na terenie gminy Dąbrowa, zwanego dalej „rezerwatem”.

§2. 1. Celem ochrony rezerwatu jest zachowanie ekosystemu torfowiska.

2. Wskazuje się następujące przyrodnicze i społeczne uwarunkowania realizacji celu ochrony, o którym mowa w ust. 1.:

- 1) bogactwo florystyczne, w tym występowanie gatunków roślin chronionych i nielicznie występujących;
- 2) niewłaściwy stan zachowania zbiorowisk torfowiskowych;
- 3) położenie rezerwatu w granicach Obszaru Mającego Znaczenie dla Wspólnoty „Bory Niemodlińskie” - kod obszaru PLH160005, zwanego dalej „obszarem Natura 2000”.

§3. Identyfikację oraz określenie sposobów eliminacji lub ograniczania istniejących i potencjalnych zagrożeń wewnętrznych i zewnętrznych oraz ich skutków zawiera załącznik nr 1 do zarządzenia.

§4. Obszar rezerwatu objęty jest ochroną czynną.

§5.1. Działania ochronne na obszarach ochrony czynnej w rezerwacie, z podaniem rodzaju i zakresu tych działań określa załącznik nr 2 do zarządzenia.

2. Lokalizację działań ochronnych określa załącznik nr 3 do zarządzenia.

§6. 1. Opis granic obszaru Natura 2000 w części pokrywającej się z rezerwatem, w postaci współrzędnych punktów załamania granic, określa załącznik nr 4 do zarządzenia.

2. Mapa obszaru Natura 2000 wraz z granicami rezerwatu stanowi załącznik nr 5 do zarządzenia.

§ 7. Identyfikację istniejących i potencjalnych zagrożeń dla zachowania właściwego stanu ochrony siedlisk przyrodniczych będących przedmiotami ochrony obszaru Natura 2000 w granicach rezerwatu zawiera załącznik nr 6 do zarządzenia.

§ 8. Cele działań ochronnych w obszarze Natura 2000 w części pokrywającej się z rezerwatem zawiera załącznik nr 7 do zarządzenia.

§ 9. Działania ochronne w obszarze Natura 2000 w części pokrywającej się z rezerwatem ze wskazaniem podmiotów odpowiedzialnych za ich wykonanie i obszarów ich wdrażania, określa załącznik nr 8 do zarządzenia.

§ 10. Wykonanie zarządzenia powierza się Regionalnemu Konserwatorowi Przyrody w Opolu.

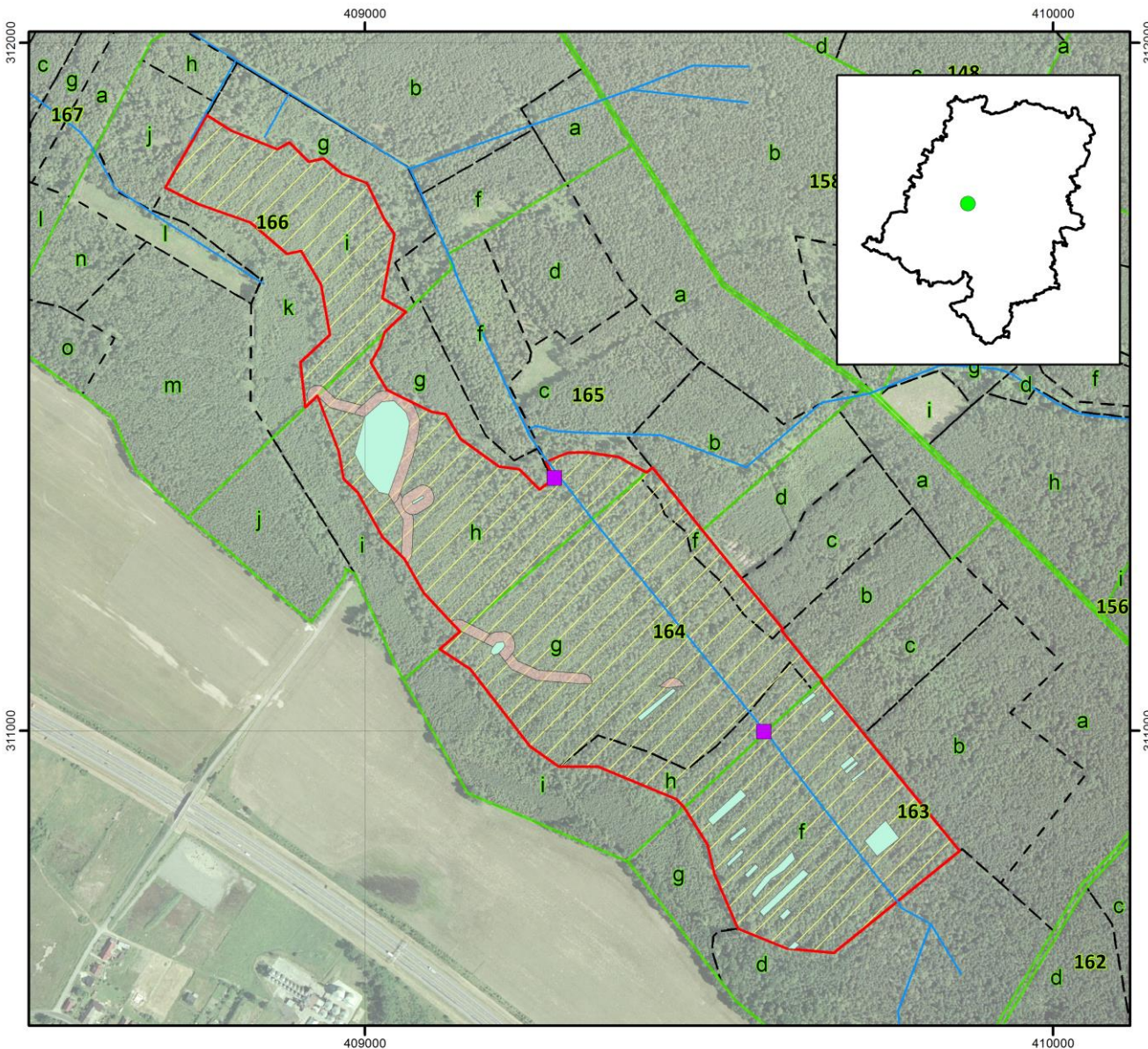
§ 11. Zarządzenie wchodzi w życie po upływie 14 dni od dnia ogłoszenia.

Identyfikacja oraz określenie sposobów eliminacji lub ograniczania istniejących i potencjalnych zagrożeń wewnętrznych i zewnętrznych oraz ich skutków

Lp.	Zagrożenia	Sposób eliminacji lub ograniczenia zagrożenia oraz jego skutków
Istniejące wewnętrzne		
1.	Zaburzenie struktury gatunkowej zbiorowisk torfowiskowych	Ograniczenie ekspansji trzciny pospolitej <i>Phragmites australis</i> w płatach torfowisk
Potencjalne wewnętrzne i zewnętrzne		
2.	Odwadnianie ekosystemu torfowiska	Stabilizowanie poziomu wody gruntowej na terenie rezerwatu za pomocą zastawek na rowie melioracyjnym
3.	Ekspansja inwazyjnych gatunków roślin	Monitorowanie terenu rezerwatu i usuwanie pojawiających się gatunków inwazyjnych
4.	Niekontrolowana antropopresja	Ograniczenie penetracji wnętrza rezerwatu

Określenie działań ochronnych na obszarze ochrony czynnej z podaniem rodzaju i zakresu tych działań









Lp.	Rodzaj działań ochronnych	Zakres działań ochronnych
1.	Usuwanie trzciny pospolitej <i>Phragmites australis</i>	Coroczne wykaszanie trzciny pospolitej wkraczającej na płyty torfowisk (w pierwszej połowie sierpnia), pod nadzorem botanika, z usuwaniem biomasy poza teren rezerwatu; łączna minimalna powierzchnia zabiegu: 0,6 ha
2.	Stabilizowanie poziomu wody gruntowej w rezerwacie	Naprawa, w miarę potrzeb, istniejących zastawek (2 szt.)
3.	Zabezpieczenie ekosystemów rezerwatu przed rozprzestrzenianiem się inwazyjnych gatunków roślin	Monitoring terenu rezerwatu (co 2 lata) pod kątem obecności inwazyjnych gatunków roślin i w razie potrzeby ich usuwanie.
4.	Przeciwdziałanie antropopresji	Oznakowanie drzew wzdłuż granicy rezerwatu białym pasem z literą „R”, na długości ok. 3,9 km.

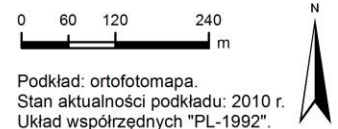


Załącznik nr 3 do zarządzenia Regionalnego Dyrektora Ochrony Środowiska w Opolu z dnia w sprawie rezerwatu przyrody "Prądy"

Lokalizacja działań ochronnych

Legenda

-  usuwanie trzciny pospolitej
-  stabilizowanie poziomu wody gruntowej w rezerwacie
-  zabezpieczenie ekosystemów rezerwatu przed rozprzestrzenianiem się gatunków inwazyjnych
-  przeciwdziałanie antropopresji
-  płyty torfowisk
-  ciek
-  granice oddziałów leśnych
-  granice wydziałów leśnych



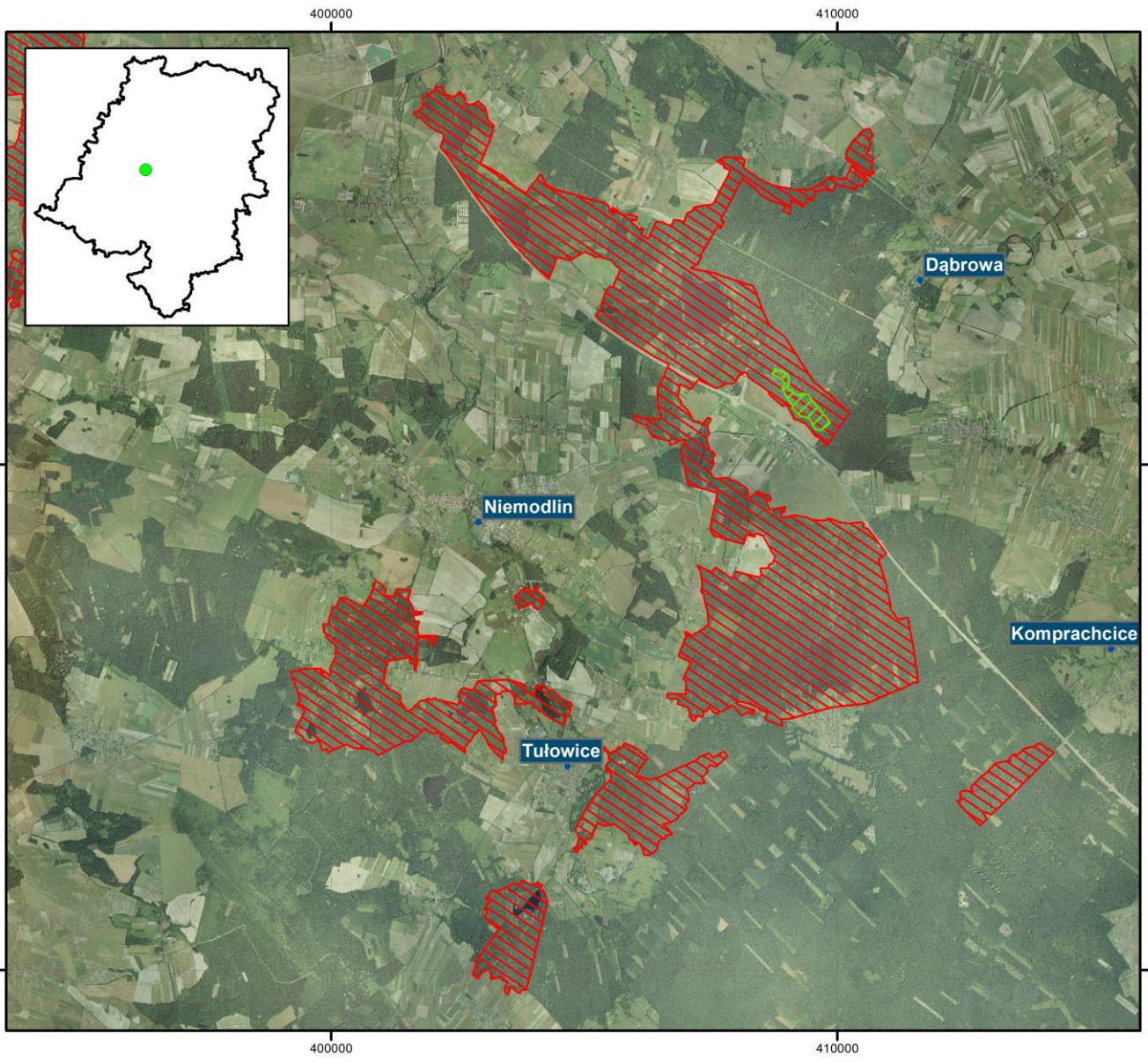
Opis granic obszaru Natura 2000 w części pokrywającej się z rezerwatem¹⁾

Lp.	X	Y			
1	311857,37	408842,58	42	311292,94	409489,32
2	311845,06	408873,30	43	311291,37	409490,57
3	311854,86	408890,41	44	311289,44	409488,27
4	311827,12	408918,99	45	311145,92	409605,31
5	311831,92	408939,64	46	311076,71	409661,76
6	311809,39	408967,38	47	311078,75	409663,96
7	311795,83	409003,26	48	311076,81	409665,54
8	311767,15	409016,96	49	311075,64	409666,49
9	311765,68	409017,67	50	311073,94	409664,66
10	311765,28	409017,85	51	311072,24	409662,82
11	311764,20	409018,37	52	310824,78	409864,54
12	311744,30	409027,88	53	310756,18	409779,79
13	311721,77	409043,31	54	310754,24	409777,38
14	311628,53	409025,37	55	310676,89	409681,81
15	311610,72	409056,36	56	310683,42	409612,73
16	311609,68	409058,17	57	310712,07	409542,59
17	311608,64	409059,98	58	310791,74	409508,20
18	311579,28	409028,93	59	310834,11	409498,08
19	311559,86	409022,74	60	310888,05	409464,24
20	311535,08	409008,80	61	310889,54	409462,91
21	311495,49	409032,04	62	310891,03	409461,58
22	311463,64	409097,02	63	310900,49	409453,14
23	311460,20	409117,68	64	310947,36	409339,75
24	311424,48	409138,77	65	310947,36	409282,30
25	311405,81	409164,79	66	310977,60	409239,97
26	311384,03	409195,14	67	311089,47	409153,04
27	311380,15	409224,41	68	311118,60	409108,71
28	311350,46	409253,67	69	311118,38	409108,45
29	311366,43	409274,50	70	311122,09	409106,64
30	311367,35	409275,69	71	311146,79	409135,61
31	311368,26	409276,88	72	311200,20	409085,60
32	311375,33	409271,05	73	311248,94	409058,05
33	311390,91	409263,49	74	311272,90	409034,09
34	311404,05	409295,03	75	311280,73	409026,26
35	311404,70	409321,20	76	311346,43	408989,70
36	311397,51	409368,94	77	311365,51	408969,57
37	311377,34	409405,99	78	311405,78	408962,15
38	311385,38	409415,41	79	311486,98	408931,26
39	311383,83	409416,68	80	311470,20	408913,51
40	311382,28	409417,94	81	311472,69	408913,24
41	311294,50	409488,07	82	311475,19	408912,97
			83	311535,49	408906,34

84	311575,33	408949,51
85	311648,39	408936,23
86	311697,36	408907,17
87	311693,21	408886,69
88	311726,21	408848,29
89	311738,87	408833,57

90	311765,71	408757,75
91	311789,41	408710,34
92	311894,63	408770,75
93	311871,83	408806,74
94	311871,55	408807,17
95	311857,37	408842,58



¹⁾ sporządzony w układzie współrzędnych płaskich prostokątnych PL-1992, o którym mowa w rozporządzeniu Rady Ministrów z dnia 15 października 2012 r. w sprawie państwowego systemu odniesień przestrzennych (Dz. U. z 2012 r., poz. 1247)

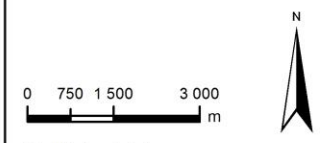


Załącznik nr 5 do zarządzenia
Regionalnego Dyrektora Ochrony
Środowiska w Opolu
z dnia 2016 r.
w sprawie rezerwatu przyrody
"Prądy"

Mapa obszaru Natura 2000 wraz
z granicami rezerwatu przyrody

Legenda

-  rezerwat przyrody Prądy
-  Obszar Natura 2000 Bory Niemodlińskie



Podkład: ortofotomapa.
Stan aktualności podkładu: 2010 r.
Układ współrzędnych "PL-1992".

Identyfikacja istniejących i potencjalnych zagrożeń dla zachowania właściwego stanu ochrony siedlisk przyrodniczych, będących przedmiotami ochrony obszaru Natura 2000 w granicach rezerwatu

Lp.	Przedmiot ochrony	Zagrożenia		Opis zagrożenia
		istniejące	potencjalne	
1.	7140 Torfowiska przejściowe i trzęsawiska (przeważnie z roślinnością z <i>Scheuchzeria-Caricetea nigrae</i>)	I02 Problematiczne gatunki rodzime K02.01 Zmiana składu gatunkowego (sukcesja)	J02.01 Melioracje	I02 Ekspansja trzciny pospolitej <i>Phragmites australis</i> i trzęślicy modrej <i>Molinia caerulea</i> K02.01 Sukcesja traw i podrostu drzew zmierzająca do wykształcenia się zbiorowiska leśnego <i>Molinio-Pinetum</i> J02.01 Odwadnianie rowem melioracyjnym
2.	91D0* Bory i lasy bagienne	I02 Problematiczne gatunki rodzime K02.01 Zmiana składu gatunkowego (sukcesja)	J02.01 Melioracje	I02 Ekspansja trzciny pospolitej <i>Phragmites australis</i> i trzęślicy modrej <i>Molinia caerulea</i> K02.01 Sukcesja traw i podrostu drzew zmierzająca do wykształcenia się zbiorowiska leśnego <i>Molinio-Pinetum</i> J02.01 Odwadnianie rowem melioracyjnym

Cele działań ochronnych w obszarze Natura 2000 w części pokrywającej się z rezerwatem

Lp.	Przedmiot ochrony	Cel działań ochronnych
1.	7140 Torfowiska przejściowe i trzęsawiska (przeważnie z roślinnością z <i>Scheuchzeria-Caricetea nigrae</i>)	Poprawa wartości wskaźnika „gatunki ekspansywne roślin zielnych” z U2 na U1
2.	91D0* Bory i lasy bagienne	Utrzymanie siedliska w stanie nie pogorszonym (U1)

Działania ochronne w obszarze Natura 2000 w części pokrywającej się z rezerwatem ze wskazaniem podmiotów odpowiedzialnych za ich wykonanie i obszarów ich wdrażania

Lp.	Przedmiot ochrony	Działanie ochronne	Obszar wdrożenia²⁾	Podmiot odpowiedzialny za wykonanie
Dotyczące monitoringu stanu przedmiotów ochrony oraz monitoringu realizacji celów działań ochronnych				
1.	7140 Torfowiska przejściowe i trzęsawiska (przeważnie z roślinnością z <i>Scheuchzeria-Caricetea nigrae</i>)	Monitoring stanu ochrony w zakresie parametrów i wskaźników oraz zgodnie z terminami i częstotliwością określonymi w metodyce Państwowego Monitoringu Środowiska Głównego Inspektoratu Ochrony Środowiska.	Płaty siedliska w obrębie wydzieleń leśnych: <ul style="list-style-type: none">• 02-40-1-02-163-f• 02-40-1-02-164-g• 02-40-1-02-165-h	Sprawujący nadzór nad Obszarem Natura 2000
2.	91D0* Bory i lasy bagienne	Monitoring stanu ochrony w zakresie parametrów i wskaźników oraz zgodnie z terminami i częstotliwością określoną w metodyce Państwowego Monitoringu Środowiska Głównego Inspektoratu Ochrony Środowiska.	Płaty siedliska w obrębie wydzieleń leśnych: <ul style="list-style-type: none">• 02-40-1-02-164-f• 02-40-1-02-164-g• 02-40-1-02-164-h• 02-40-1-02-165-h• 02-40-1-02-166-i	Sprawujący nadzór nad Obszarem Natura 2000

²⁾ Zgodnie z Planem Urządzenia Lasu dla Nadleśnictwa Opole na okres gospodarczy od 1 stycznia 2014 r. do 31 grudnia 2023 r.

UZASADNIENIE

Zgodnie z art. 18 ust. 1 ustawy z dnia 16 kwietnia 2004 r. o ochronie przyrody (Dz. U. z 2015 r., poz. 1651, z późn. zm.), zwanej dalej ustawą, dla rezerwatu przyrody sporządza się i realizuje plan ochrony. Plan ten ustanawia, na okres 20 lat, regionalny dyrektor ochrony środowiska, w drodze zarządzenia, w terminie 5 lat od dnia uznania obszaru za rezerwat przyrody (art. 18. ust. 2, art. 19 ust. 1 pkt 2, art. 20 ust.1 ustawy). Plan ochrony dla rezerwatu przyrody zawiera:

1. cele ochrony przyrody oraz wskazanie przyrodniczych i społecznych uwarunkowań ich realizacji;
2. identyfikację oraz określenie sposobów eliminacji lub ograniczenia istniejących i potencjalnych zagrożeń wewnętrznych i zewnętrznych oraz ich skutków;
3. wskazanie obszarów ochrony ścisłej, czynnej i krajobrazowej;
4. określenie działań ochronnych na obszarach ochrony ścisłej, czynnej i krajobrazowej, z podaniem rodzaju, zakresu i lokalizacji tych działań;
5. wskazanie obszarów i miejsc udostępnianych dla celów naukowych, edukacyjnych, turystycznych, rekreacyjnych, sportowych, amatorskiego połowu ryb i rybactwa oraz określenie sposobów ich udostępnienia;
6. wskazanie miejsc, w których może być prowadzona działalność wytwórcza, handlowa i rolnicza;
7. ustalenia do studiów uwarunkowań i kierunków zagospodarowania przestrzennego gmin, miejscowych planów zagospodarowania przestrzennego, planów zagospodarowania przestrzennego województw oraz planów zagospodarowania przestrzennego morskich wód wewnętrznych, morza terytorialnego i wyłączonej strefy ekonomicznej dotyczące eliminacji lub ograniczenia zagrożeń wewnętrznych lub zewnętrznych (art. 20 ust. 3 ustawy).

Ponadto w planie ochrony rezerwatu można wyznaczyć obszary i miejsca, w granicach których nie obowiązują zakazy w zakresie połowania (art. 15 ust. 1 pkt 4 ustawy), połowu ryb i innych organizmów wodnych (art. 15 ust. 1 pkt 14 ustawy) oraz wprowadzania psów (art. 15 ust. 1 pkt 16 ustawy), a także prowadzenia działalności wytwórczej, handlowej i rolniczej (art. 15 ust. 1 pkt 11).

Plan ochrony dla rezerwatu przyrody w części pokrywającej się z obszarem Natura 2000 powinien uwzględniać zakres planu zadań ochronnych dla obszaru Natura 2000, o którym mowa w art. 28 ustawy, albo zakres planu ochrony dla obszaru Natura 2000, o którym mowa w art. 29 ustawy (art. 20 ust. 5 ustawy), jeżeli dla tego obszaru Natura 2000 nie ustanowiono wcześniej planu zadań ochronnych albo planu ochrony (art. 20 ust. 6 ustawy). Plan zadań ochronnych dla obszaru Natura 2000 zawiera:

- 1) opis granic obszaru i mapę obszaru Natura 2000;
- 2) identyfikację istniejących i potencjalnych zagrożeń dla zachowania właściwego stanu ochrony siedlisk przyrodniczych oraz gatunków roślin i zwierząt i ich siedlisk będących przedmiotami ochrony;
- 3) cele działań ochronnych;
- 4) określenie działań ochronnych ze wskazaniem podmiotów odpowiedzialnych za ich wykonanie i obszarów ich wdrażania, w tym w szczególności działań dotyczących:
 - a) ochrony czynnej siedlisk przyrodniczych, gatunków roślin i zwierząt oraz ich siedlisk,
 - b) monitoringu stanu przedmiotów ochrony oraz monitoringu realizacji celów, o których mowa w pkt 3,
 - c) uzupełnienia stanu wiedzy o przedmiotach ochrony i uwarunkowaniach ich ochrony;
- 5) wskazania do zmian w istniejących studiach uwarunkowań i kierunków zagospodarowania przestrzennego gmin, miejscowych planach zagospodarowania przestrzennego, planach zagospodarowania przestrzennego województw oraz planach zagospodarowania przestrzennego morskich wód wewnętrznych, morza terytorialnego i wyłączonej strefy ekonomicznej dotyczące eliminacji lub ograniczenia zagrożeń wewnętrznych lub zewnętrznych, jeżeli są niezbędne dla utrzymania lub odtworzenia właściwego stanu ochrony siedlisk przyrodniczych oraz gatunków roślin i zwierząt, dla których ochrony wyznaczono obszar Natura 2000;
- 6) wskazanie terminu sporządzenia, w razie potrzeby, planu ochrony dla części lub całości obszaru (art. 28 ust. 10 ustawy).

Tryb sporządzania projektu planu ochrony dla rezerwatu i zakres prac na potrzeby sporządzania tego projektu określa rozporządzenie Ministra Środowiska z dnia 12 maja 2005 r. w sprawie sporządzania projektu planu ochrony dla parku narodowego, rezerwatu przyrody i parku krajobrazowego, dokonywania zmian w tym planie oraz ochrony zasobów, tworów i składników przyrody (Dz. U. Nr 94, poz. 794), zwanego dalej rozporządzeniem.

Sporządzający projekt planu, zgodnie z art. 19 ust. 1a ustawy, zapewnia możliwość udziału społeczeństwa, na zasadach i w trybie określonych w ustawie z dnia 3 października 2008 r. o udostępnianiu informacji o środowisku i jego ochronie, udziale społeczeństwa w ochronie środowiska i o cenach oddziaływania na środowisko (Dz. U. z 2016 r., poz. 353) w postępowaniu, którego przedmiotem jest sporządzenie projektu.

Nadto zasady udziału niektórych grup społecznych w tworzeniu planu normuje ww. rozporządzenie. Zgodnie z § 3 rozporządzenia informację o przystąpieniu do sporządzenia projektu planu sporządzający projekt planu ogłasza w prasie lokalnej, umieszcza na tablicy ogłoszeń w siedzibie sporządzającego projekt planu i na jego stronie internetowej oraz przesyła do właściwych miejscowo organów samorządu terytorialnego, jednostek zarządzających lasami Skarbu Państwa, podmiotów wykonujących prawa właścicielskie w stosunku do wód publicznych stanowiących własność Skarbu Państwa i organów administracji morskiej oraz organizacji pozarządowych zainteresowanych ochroną przyrody, których obszary działania obejmują obszar objęty projektem planu. Ponadto sporządzający projekt planu zapewnia zainteresowanym osobom i podmiotom możliwość zapoznawania się z wynikami prac na potrzeby sporządzenia projektu planu i z projektem planu oraz możliwość zgłaszania do nich wniosków i uwag, a informację o sposobie zapewnienia tej możliwości oraz o sposobie, w jaki nastąpi ustosunkowanie się do zgłoszonych wniosków i uwag, sporządzający projekt planu zamieszcza w informacji, o której mowa w § 3 rozporządzenia (§ 6 rozporządzenia).

Projekty planów ochrony tworzonych dla form ochrony przyrody zamieszcza się także w publicznie dostępnych wykazach (art. 21 ust. 2 pkt 24a ustawy o udostępnianiu informacji o środowisku i jego ochronie, udziale społeczeństwa w ochronie środowiska i o cenach oddziaływania na środowisko).

Projekt planu ochrony wymaga zaopiniowania przez właściwe miejscowo rady gmin (art. 19 ust. 2 ustawy) i regionalną radę ochrony przyrody (art. 97 ust. 3 pkt 2 ustawy); wymaga także uzgodnienia z wojewodą (art. 59 ust. 2 ustawy z dnia 23 stycznia 2009 r. o wojewodzie i administracji rządowej w województwie, Dz. U. z 2015 r., poz. 525, z późn. zm.).

Rezerwat przyrody „Prądy” utworzony został na podstawie rozporządzenia Nr P/11/2001 Wojewody Opolskiego z dnia 19 lipca 2001 r. (Dz. Urz. Woj. Op. Nr 65, poz. 498). Obecnie obowiązującym aktem prawnym w stosunku do tego rezerwatu jest zarządzenie Regionalnego Dyrektora Ochrony Środowiska w Opolu z dnia 25 kwietnia 2016 r. w sprawie rezerwatu przyrody „Prądy” (Dz. Urz. Woj. Op. z 2016 r., poz. 969). Aktualna powierzchnia obszaru objętego ochroną wynosi 36,77 ha, a celem jego ochrony jest zachowanie ekosystemu torfowiska.

Identyfikując przyrodnicze i społeczne uwarunkowania realizacji tego celu zwrócono uwagę na bogactwo florystyczne, w tym występowanie gatunków roślin chronionych i nielicznie występujących (rzadkich), niewłaściwy stan zachowania zbiorowisk torfowiskowych oraz położenie rezerwatu w granicach Obszaru Mającego Znaczenie dla Wspólnoty „Bory Niemodlińskie” - kod obszaru PLH160005, zwanego dalej „obszarem Natura 2000”.

Na terenie rezerwatu „Prądy” dominującym typem ekosystemu są ekosystemy leśne. Najbardziej rozpowszechnionym zbiorowiskiem jest bagienny las brzozy z brzozą omszoną (zbiorowisko z *Betula pubescens*), porastający głównie północną i centralną część rezerwatu. Mniejszą powierzchnię zajmuje śródładowy bór wilgotny *Molinio-Pinetum*, występujący w południowo-wschodniej części rezerwatu.

Najważniejszy walor i jednocześnie przedmiot ochrony rezerwatu stanowią jednak ekosystemy bagiennie-torfowiskowe, reprezentowane przez zespół wełnianki wąskolistnej *Eriophoro angustifolii-Sphagnetum recurvi*, którego płaty zajmują niewielkie powierzchnie głównie w południowo-wschodniej i centralnej części rezerwatu. Kształt tych płatów wskazuje, że mają one antropogeniczny charakter (doły po wydobywaniu torfu). Pomimo tego cechuje je znaczne nagromadzenie cennych – chronionych i nielicznie

występujących - gatunków roślin. Występują tu, m. in.: rosiczka okrągłolistna *Drosera rotundifolia*, bagno zwyczajne *Ledum palustre*, żurawina błotna *Oxycoccus palustris*, wełnianka pochwowata *Eriophorum vaginatum* oraz przygiełka biała *Rhynchospora alba*. Mając na względzie niezaprzeczalne walory omawianego terenu, jak również biorąc pod uwagę, iż pozostawienie przedmiotu ochrony bez zabiegów ochrony czynnej prowadzić będzie do jego dalszej degradacji, w ramach ustanowionych przez Regionalnego Dyrektora Ochrony Środowiska w Opolu zadań ochronnych, w latach ubiegłych podjęto działania zmierzające do ustabilizowania stosunków wodnych w granicach rezerwatu. Prace rozpoczęto w 2011 r. od wykonania w świetle głównego rowu melioracyjnego odprowadzającego wodę z rezerwatu dwóch zastawek z materiałów naturalnych. Ponadto, corocznie monitorowano obszar rezerwatu celem oceny kierunku zmian zachodzących w ekosystemach rezerwatu, z uwzględnieniem dynamiki ekspansji trzciny pospolitej.

W ramach prac nad opracowaniem niniejszego planu ochrony dokonano analizy zagrożeń, określono sposoby ich eliminacji lub ograniczenia, a także wskazano konieczny do wykonania zakres działań ochronnych.

Za najistotniejsze zagrożenie dla przedmiotu ochrony rezerwatu uznano ekspansję trzciny pospolitej *Phragmites australis*, degradującej walory przyrodnicze płatów torfowisk (zagrożenie istniejące wewnętrzne). Nie zidentyfikowano przy tym istniejących zagrożeń zewnętrznych. Zakłócenie stosunków wodnych (odwadnianie ekosystemu torfowiska) uznano obecnie za zagrożenie potencjalne (wewnętrzne i zewnętrzne) z uwagi na podjęte w 2011 r., z dobrym skutkiem, prace (wykonanie zastawek). Do zagrożeń potencjalnych, zewnętrznych i wewnętrznych, zaliczono ponadto niekontrolowaną antropopresję, wynikającą z nieznamienności przebiegu granic rezerwatu oraz ekspansję inwazyjnych gatunków obcych. Dotychczas na terenie rezerwatu stwierdzono co prawda występowanie jedynie pojedynczych osobników czeremchy amerykańskiej *Padus serotina* i nawłoci wąskolistnej *Solidago graminifolia*, jednak nie można wykluczyć, że gatunki te (zwłaszcza nawłoc wąskolistna) będą sukcesywnie powiększać areał swego występowania, wypierając gatunki rodzime. Ponadto, w dłuższej perspektywie czasowej można spodziewać się pojawu w granicach rezerwatu bardzo ekspansywnej tawuły kutnerowatej *Spiraea tomentosa*, licznie występującej w kompleksie leśnym Borów Niemodlińskich.

Biorąc pod uwagę stwierdzone zagrożenia, w ramach niniejszego planu ochrony uznano za konieczne usuwanie gatunków roślin ekspansywnych, zarówno obcych, jak i rodzimego pochodzenia. Zaplanowano coroczne wykaszanie trzciny pospolitej wkraczającej na płaty torfowisk w terminie poprzedzającym jej kwitnienie, tj. z początkiem sierpnia. Pozyskana biomasa będzie usuwana poza teren rezerwatu, a przebieg prac nadzorowany przez botanika. Łącznie zabiegiem objęta zostanie powierzchnia co najmniej 0,6 ha, obejmująca pasy przylegające do płatów torfowisk o szerokości optymalnie 15 m; nie wyklucza się przy tym, w miarę dostępności środków finansowych, wydłużenie ww. pasów, co zwiększy wielkość „strefy buforowej”, mającej za zadanie utrzymanie ekspansji trzciny poza płatami torfowisk z cennymi gatunkami roślin. W celu wyeliminowania zagrożenia wynikającego z ewentualnej ekspansji gatunków obcych w ekosystemach rezerwatu, zaplanowano systematyczne monitorowanie jego obszaru (z częstotliwością co 2 lata), a w razie potrzeb usuwanie tych gatunków metodami ustalonymi na podstawie aktualnej wiedzy (efektywnymi, a jednocześnie bezpiecznymi do stosowania na obszarach chronionych).

Bardzo istotnym działaniem, mającym za zadanie zapewnienie odpowiedniego stanu uwodnienia, będzie kontrola stanu istniejących zastawek i zastępowanie ich nowymi (w miarę potrzeb wynikających z ich stanu technicznego). W długoletniej perspektywie czasowej działanie to winno przynieść skutek w postaci ustabilizowania uwodnienia w obrębie torfowiska, a także ograniczenia rozprzestrzeniania się gatunków ekspansywnych (zwłaszcza czeremchy amerykańskiej) na korzyść gatunków właściwych dla ekosystemów rezerwatu.

Z uwagi na swój charakter – obecność terenów niedostępnych, miejscami wręcz niebezpiecznych do poruszania się przez ludzi – teren opisywanego rezerwatu rzadko stanowi obiekt świadomej eksploracji. Co za tym idzie, penetracja jego wnętrza jest nieznaczna. Biorąc jednakże pod uwagę wysoką wartość konserwatorską występujących tu gatunków roślin, jak również dość skomplikowany przebieg granic obszaru chronionego, sprzyjający nieumyślnemu łamaniu zakazów obowiązujących na jego terenie uznano, że oznaczenie rezerwatu za pomocą tablic urzędowych jest niewystarczające. W związku z tym zaplanowano

oznakowanie drzew wzdłuż granicy rezerwatu, na długości około 3,9 km, w sposób ustalony z Regionalną Dyrekcją Lasów Państwowych w Katowicach, tj. za pomocą białych pasów z literą „R” pośrodku.

Ustanowiony niniejszym zarządzeniem plan ochrony dla rezerwatu przyrody "Prądy" nie wskazuje obszarów objętych ochroną ścisłą i krajobrazową. Mając na uwadze zakres zaplanowanych działań ochronnych, a w szczególności konieczność usuwania gatunków ekspansywnych, cały obszar rezerwatu wskazano jako obszar ochrony czynnej. W związku z powyższym, określając działania ochronne, w zarządzeniu odniesiono się jedynie do podania ich w odniesieniu do obszarów ochrony czynnej.

Ze względu na uwarunkowania terenowe i brak możliwości zapewnienia bezpiecznego pobytu ludzi w granicach rezerwatu, niniejszy akt prawa miejscowego nie przewiduje wskazania obszarów i miejsc udostępnianych dla celów edukacyjnych, turystycznych, rekreacyjnych i sportowych (art. 20 ust. 3 pkt 5 ustawy). Jest to zgodne ze stanowiskiem Generalnego Dyrektora Ochrony Środowiska (pismo nr DOP-OC.600.256.2013.HS.3 z 24.10.2013 r.), w którym wskazano, iż udostępnianie szlaków turystycznych oraz ścieżek edukacyjnych nie powinno mieć miejsca w planie ochrony, lecz odbywać się na podstawie zapisów art. 15 ust. 1 pkt 15 oraz ust. 5 ustawy.

Nie wskazuje również miejsc, w których może być prowadzona działalność wytwórcza, handlowa i rolnicza (art. 20 ust. 3 pkt 6 oraz art. 15 ust. 1 pkt 11 ustawy). W planie nie wyznaczono również obszarów dopuszczających prowadzenie polowań oraz nie wskazano miejsc, w których dopuszcza się wprowadzanie psów (art. 15 ust. 1 pkt 4 i pkt 16 ustawy). Nie wskazuje się obszarów i miejsc udostępnionych dla celów amatorskiego połowu ryb i rybactwa oraz połowu ryb i innych organizmów wodnych (art. 20 ust. 3 pkt 5 oraz art. 15 ust. 1 pkt 14 ustawy).

Nie określa się również miejsc i obszarów udostępnionych do celów naukowych (art. 20 ust. 3 pkt 5 ustawy), pozostawiając możliwość zwolnienia z obowiązujących w rezerwacie zakazów, uzasadnionego prowadzeniem badań naukowych, do rozpatrzenia przez regionalnego dyrektora ochrony środowiska w ramach postępowania administracyjnego zakończonego wydaniem decyzji na podstawie art. 15 ust. 1 pkt 24 ustawy o ochronie przyrody. Uzyskanie indywidualnej zgody na prowadzenie ww. czynności gwarantuje z jednej strony nadzór nad ich rodzajem i metodyką, zabezpieczając z drugiej strony rezerwat przed negatywnym oddziaływaniem realizowanych prac badawczych.

W treści niniejszego aktu odstąpiono od wskazania ustaleń do studiów uwarunkowań i kierunków zagospodarowania przestrzennego gminy Dąbrowa, miejscowych planów zagospodarowania przestrzennego tej gminy oraz planów zagospodarowania przestrzennego województwa opolskiego, dotyczących eliminacji lub ograniczenia zagrożeń wewnętrznych lub zewnętrznych. W wyniku prac nad dokumentem zidentyfikowano bowiem jedynie takie zagrożenia, dla ograniczenia których zastosowanie będą miały wprost ustalenia niniejszego aktu prawa miejscowego. Nadto, ze względu na położenie rezerwatu poza wodami morskimi oraz poza wyłącznymi strefami ekonomicznymi, dokument niniejszy nie zawiera ustaleń do planów zagospodarowania przestrzennego ww. obszarów.

Teren rezerwatu położony jest w całości w granicach Obszaru Natura 2000 Bory Niemodlińskie, oznaczonego kodem PLH160005 (pow. 4541,34 ha), który w wyniku decyzji Komisji Europejskiej z dnia 10 stycznia 2011 r. w sprawie przyjęcia na mocy dyrektywy Rady 92/43/EWG czwartego zaktualizowanego wykazu terenów mających znaczenie dla Wspólnoty składających się na kontynentalny region biogeograficzny (numer aktu notyfikacyjnego C (2010) 9669), uznany został za obszar mający znaczenie dla Wspólnoty w rozumieniu art. 2 pkt 2c ustawy. Dla tego obszaru Natura 2000 nie ustanowiono dotychczas planu zadań ochronnych ani planu ochrony. Tym samym zasadnym stało się uwzględnienie w niniejszym zarządzeniu zapisów art. 28 ust. 10 ustawy.

Opis granic obszaru Natura 2000 w części pokrywającej się z terenem rezerwatu przedstawiono w postaci współrzędnych punktów ich załamania. Załączona mapa (zał. nr 5 do zarządzenia) przedstawia położenie oraz przebieg granicy obszaru Natura 2000 z uwzględnieniem granic rezerwatu.

Zgodnie ze Standardowym Formularzem Danych Obszaru Natura 2000 Bory Niemodlińskie (według stanu na październik 2013 r.), przedmiotami ochrony omawianego obszaru są następujące siedliska: zmiennowilgotne łąki trzęślicowe (*Molinion*) – kod 6410 (ocena ogólna B), niżowe i górskie świeże łąki

użytkowane ekstensywnie (*Arrhenatherion elatioris*) – kod 6510 (ocena ogólna C), torfowiska wysokie z roślinnością torfotwórczą – kod 7110 (ocena ogólna A), torfowiska wysokie zdegradowane, lecz zdolne do naturalnej i stymulowanej regeneracji – kod 7120 (ocena ogólna A), torfowiska przejściowe i trzęsawiska (przeważnie z roślinnością z *Scheuchzerio-Caricetea*) – kod 7140 (ocena ogólna A), obniżenia na podłożu torfowym z roślinnością ze związku *Rhynchosporion* – kod 7150 (ocena ogólna A), kwaśne buczyny (*Luzulo-Fagenion*) – kod 9110 (ocena ogólna A), grąd środkowoeuropejski i subkontynentalny (*Galio-Carpinetum*, *Tilio-Carpinetum*) – kod 9170 (ocena ogólna A), pomorski kwaśny las brzozowo-dębowy (*Betulo – Quercetum*) – kod 9190 (ocena ogólna B), bory i lasy bagienne (*Vaccinio uliginosi-Betuletum pubescentis*, *Vaccinio uliginosi-Pinetum*, *Pino mugo-Sphagnetum*, *Sphagno girgensohnii-Piceetum* i brzozowo-sosnowe bagienne lasy borealne) – kod 91D0 (ocena ogólna A), łągi wierzbowe, topolowe, olszowe i jesionowe (*Salicetum albo-fragilis*, *Populetum albae*, *Alnenion glutinoso-incanae*, olsy źródłiskowe) – kod 91E0 (ocena ogólna A) oraz łągowe lasy dębowo-wiązowo-jesionowe (*Ficario-Ulmetum*) – kod 91F0 (ocena ogólna A). Spośród wyżej wymienionych, w granicach rezerwatu stwierdzono występowanie siedliska przyrodniczego oznaczonego kodem 7140, reprezentowanego przez zbiorowisko *Eriophoro angustifolii-Sphagnetum recurvi* (pow. 1,3 ha), oraz siedliska 91D0* w postaci zbiorowiska z *Betula pubescens* (pow. 22,1 ha).

Do przedmiotów ochrony w obszarze należą również następujące gatunki zwierząt: mopek (*Barbastella barbastellus*) – kod 1308 (ocena ogólna B), kumak nizinny (*Bombina bombina*) – kod 1188 (ocena ogólna B), wydra (*Lutra lutra*) – kod 1355 (ocena ogólna C), nocek kosmaty (*Myotis dasycneme*) – kod 1318 (ocena ogólna B), nocek duży (*Myotis myotis*) – kod 1324 (ocena ogólna B) oraz traszka grzebieniasta (*Triturus cristatus*) – kod 1166 (ocena ogólna C). Żadnego z tych gatunków nie stwierdzono w granicach rezerwatu, dlatego też w treści niniejszego aktu odstąpiono od identyfikacji istniejących i potencjalnych zagrożeń dla zachowania właściwego stanu ochrony gatunków roślin i zwierząt i ich siedlisk będących przedmiotami ochrony (art. 28 ust. 10 pkt 2 in fine ustawy), jak również nie zaplanowano dla nich żadnych działań ochronnych (art. 28 ust. 10 pkt 4a in fine ustawy).

W ramach prac nad projektem planu dokonano oceny stanu siedlisk przyrodniczych 7140 i 91D0* oraz zidentyfikowano zagrożenia, istniejące i potencjalne, dla zachowania właściwego stanu ich ochrony.

Rozpoznanie stanu ochrony siedlisk przeprowadzono w oparciu o regulacje § 3 pkt 3 rozporządzenia Ministra Środowiska z dnia 17 lutego 2010 r. w sprawie sporządzania projektu planu zadań ochronnych dla obszaru Natura 2000 (Dz. U. Nr 34, poz. 186, z późn. zm.). Zgodnie z przeprowadzoną oceną, płyty siedliska 7140 na terenie rezerwatu zachowane są w stanie ogólnym złym (U2), o czym zdecydował wskaźnik kardynalny „gatunki ekspansywne roślin zielnych”, jak również parametr „powierzchnia siedliska”. Powodem takiej oceny jest stosunkowo niewielka (ok. 1,3 ha) i stopniowo zmniejszająca się powierzchnia siedliska oraz znaczny udział (ok. 15%) gatunków ekspansywnych, takich jak trzęślica modra *Molinia caerulea* i trzcina pospolita *Phragmites australis*. Spośród pozostałych wskaźników za utrzymane w stanie niezadawalającym (U1) uznano: „pokrycie i strukturę gatunkową mchów” oraz „obecność krzewów i podrostu drzew” (łącznie pokrycie ok. 10%). Pozostałe wskaźniki, w tym „stopień uwodnienia” (w efekcie przeprowadzonego w 2011 r. działania ochronnego polegające na budowie zastawek), zostały ocenione jako FV.

Z kolei stan siedliska przyrodniczego 91D0* Bory i lasy bagienne w granicach rezerwatu, z powodu ocenionych na U1 wskaźników kardynalnych: „gatunki charakterystyczne” (3 gatunki charakterystyczne) i „martwe drewno leżące lub stojące > 3m długości i 30 cm grubości” (brak ze względu na rozmiary drzew i możliwości wzrostu na siedlisku), scharakteryzowany został ogólnie jako niezadawalający (U1). W płatach siedliska zaobserwowano również ekspansję trzciny pospolitej *Phragmites australis* (10%) i trzęślicy modrej *Molinia caerulea* (10%), wskazującej na stopniowe przekształcanie się siedliska w śródładowy bór wilgotny *Molinio-Pinetum*. Zdaniem ekspertów, proces ten w dłuższym okresie czasu jest niemożliwy do zahamowania, może jedynie zostać spowolniony poprzez utrzymywanie wysokiego poziomu wód gruntowych (zastawki).

Analizując powyższe, jako główne zagrożenia dla siedlisk przyrodniczych: 7140 i 91D0* uznano „problematiczne gatunki rodzime” (trzcina pospolita i trzęślica modra) oraz „sukcesję” zmierzającą do wykształcenia się zbiorowiska leśnego *Molinio-Pinetum* (zagrożenia istniejące). Za zagrożenie potencjalne (z

uwagi na wykonane dotąd zadania z zakresu ochrony czynnej) uznano z kolei odwadnianie siedlisk istniejącą siecią rowów melioracyjnych („melioracje”).

Na podstawie dokonanej oceny i w nawiązaniu do stwierdzonych zagrożeń, sformułowano cele i zakres działań ochronnych (ochrona czynna). Założono, iż w perspektywie obowiązywania planu ochrony w przypadku siedliska 7140 dążyć należy do poprawy (z U2 na U1) wskaźnika kardynalnego „gatunki ekspansywne roślin zielnych”. Cel ten będzie osiągany poprzez wykaszanie trzciny pospolitej wkraczającej na płaty torfowisk (w pasach mających stanowić strefę buforową), określone jako działanie nr 1 w załączniku nr 2 do niniejszego zarządzenia. W przypadku siedliska 91D0* zdecydowano utrzymywać płaty siedliska w stanie niepogorszonym, tj. U1. W perspektywie obowiązywania planu nie jest bowiem możliwe osiągnięcie, ze względu na charakter siedliska i możliwości wzrostu drzew, właściwego stanu wskaźnika określającego martwe drewno wielkowymiarowe. Ponadto stwierdzono, że specyficzny skład gatunkowy siedliska (nawiązujący do zespołów leśnych z północno-zachodniej Polski), jest prawdopodobnie wynikiem naturalnego procesu sukcesji w kierunku boru wilgotnego *Molinio-Pinetum*. Co za tym idzie, niezależnie od przyjętego sposobu ochrony siedliska (ochrona czynna lub bierna), poprawa wskaźnika „gatunki charakterystyczne” nie będzie możliwa. Proces sukcesji może zostać jedynie spowolniony na skutek działania zastawek, utrzymywanych, zgodnie z działaniem nr 2 określonym w załączniku nr 2 do zarządzenia, na istniejącym w rezerwacie rowie melioracyjnym.

W treści niniejszego aktu prawnego odstąpiono od określenia działań dotyczących uzupełnienia stanu wiedzy o przedmiotach ochrony i uwarunkowaniach ich ochrony (art. 28 ust. 10 pkt 4 lit. c ustawy), gdyż uzyskane w trakcie badań poprzedzających sporządzenie projektu planu ochrony rezerwatu wyniki były wystarczające dla zaplanowania ochrony tego terenu. Uwzględniono natomiast działania dotyczące monitoringu stanu siedlisk 7140 i 91D0*, opierając je na metodyce opracowanej przez Główny Inspektorat Ochrony Środowiska na potrzeby Państwowego Monitoringu Środowiska. Monitoring realizacji celów działań ochronnych oparty będzie na wynikach monitoringu stanu ochrony przedmiotów ochrony.

W trakcie prac nad planem nie zidentyfikowano potrzeby ustanowienia planu ochrony dla obszaru Natura 2000 oraz określenia wskazań do zmian w istniejących studiach uwarunkowań i kierunków zagospodarowania przestrzennego gmin, miejscowych planach zagospodarowania przestrzennego, planach zagospodarowania przestrzennego województw oraz planach zagospodarowania przestrzennego morskich wód wewnętrznych, morza terytorialnego i wyłącznej strefy ekonomicznej, dotyczących eliminacji lub ograniczenia zagrożeń wewnętrznych lub zewnętrznych, jeżeli są niezbędne dla utrzymania lub odtworzenia właściwego stanu ochrony siedlisk przyrodniczych oraz gatunków roślin i zwierząt, dla których ochrony wyznaczono obszar Natura 2000.

Zapewniając możliwość udziału społeczeństwa, na zasadach i w trybie określonym w ustawie z dnia 3 października 2008 r. o udostępnianiu informacji o środowisku i jego ochronie, udziale społeczeństwa w ochronie środowiska oraz o ocenach oddziaływania na środowisko, mając na uwadze § 3 rozporządzenia Ministra Środowiska z dnia 12 maja 2005 r. w sprawie sporządzania projektu planu ochrony dla parku narodowego, rezerwatu przyrody i parku krajobrazowego, dokonywania zmian w tym planie oraz ochrony zasobów, tworów i składników przyrody, w procesie przygotowania niniejszego planu, Regionalny Dyrektor Ochrony Środowiska w Opolu poinformował o przystąpieniu do sporządzenia (opracowania) projektu planu ochrony i o jego przedmiocie, możliwości zapoznania się z niezbędną dokumentacją sprawy, w tym z wynikami prac na potrzeby sporządzenia projektu planu i z projektem niniejszego zarządzenia oraz o miejscu i terminie, w którym jest ona wyłożona do wglądu, o miejscu, sposobie i terminie wnoszenia uwag i wniosków do powyższego projektu, o organie właściwym do ich rozpatrzenia, a także o sposobie, w jakim nastąpi ustosunkowanie się do zgłoszonych wniosków i uwag. Zawiadomienie ogłoszono w sposób zwyczajowo przyjęty w siedzibie organu właściwego w sprawie (wywieszono na tablicy ogłoszeń w siedzibie RDOŚ w Opolu w dniach od 9.06.2016 r. do2016 r.), umieszczono na stronie BIP RDOŚ w Opolu (w dniach od 9.06.2016 r. do 2016 r.), opublikowano w formie obwieszczenia w prasie o zasięgu regionalnym, tj. w województwie opolskim w Gazecie Wyborczej w dniu 9.06.2016 r. oraz przesłano do właściwych miejscowo organów samorządu terytorialnego (Wójt Gminy Dąbrowa, Przewodniczący Rady Gminy w Dąbrowie, Starosta

Opolski i Marszałek Województwa Opolskiego) oraz jednostek zarządzających lasami Skarbu Państwa (PGL LP Nadleśnictwo Opole oraz RDLP w Katowicach). Ze względu na położenie i charakter rezerwatu, zawiadomienia nie wystosowano do podmiotów wykonujących prawa właścicielskie w stosunku do wód publicznych stanowiących własność Skarbu Państwa i organów administracji morskiej. Nie poinformowano, odrębnym pismem, organizacji pozarządowych zajmujących się ochroną przyrody, gdyż teren rezerwatu nigdy nie pozostawał w kręgu zainteresowań żadnej z nich. Nie wyklucza to jednak możliwości wnoszenia przez te organizacje uwag i wniosków do powyższego projektu w ramach postępowania prowadzonego w trybie ustawy z dnia 3 października 2008 r. *o udostępnianiu informacji o środowisku i jego ochronie, udziale społeczeństwa w ochronie środowiska oraz o ocenach oddziaływania na środowisko*.

Projekt ujęto również w publicznie dostępnym wykazie danych prowadzonym przez Regionalnego Dyrektora Ochrony Środowiska w Opolu (ekoportal).

W trakcie konsultacji społecznych wniesiono uwagi i wnioski:

Projekt niniejszego zarządzenia został skierowany do zaopiniowania przez Radę Gminy Dąbrowa i Regionalną Radę Ochrony Przyrody w Opolu. Projekt przedłożono także do uzgodnienia Wojewodzie Opolskiemu.

Realizacja działań ochronnych zawartych w niniejszym akcie prawnym będzie finansowana głównie ze środków budżetu państwa w części, której dysponentem jest sprawujący nadzór nad rezerwatem przyrody „Prądy”. Nie wyklucza się możliwości wykorzystania innych źródeł finansowania. Szacuje się, że koszt realizacji działań ochronnych zawartych w niniejszym planie, w całym okresie jego obowiązywania (20 lat) wyniesie około 45 tys. zł, zaś koszt działań z zakresu monitoringu - około 20 tys. zł.