



# DZIENNIK URZĘDOWY

## WOJEWÓDZTWA OPOLSKIEGO

---

Opole, dnia 4 sierpnia 2014 r.

Poz. 1857

### ZARZĄDZENIE REGIONALNEGO DYREKTORA OCHRONY ŚRODOWISKA W OPOLU

z dnia 1 sierpnia 2014 r.

#### **w sprawie ustanowienia planu ochrony dla rezerwatu przyrody „Ligota Dolna”**

Na podstawie art. 19 ust. 6 ustawy z dnia 16 kwietnia 2004 r. o ochronie przyrody (Dz. U. z 2013 r. poz. 627 z późn. zm.<sup>1)</sup>), zarządza się, co następuje:

**§ 1.** Ustanawia się na dwadzieścia lat plan ochrony dla rezerwatu przyrody „Ligota Dolna”, położonego na terenie gminy Strzelce Opolskie, zwanego dalej „rezerwatem”.

**§ 2.1.** Celem ochrony rezerwatu jest zachowanie ze względów naukowych i dydaktycznych roślinności kserotermicznej z rzadkimi gatunkami roślin, jak ożanka pierzastosieczna *Teucrium botrys*, rozchodnik biały *Sedum album* i ligustr pospolity *Ligustrum vulgare*.

2. Wskazuje się następujące przyrodnicze i społeczne uwarunkowania realizacji celu ochrony, o którym mowa w ust. 1:

- 1) bogactwo florystyczne, w tym występowanie gatunków roślin chronionych i nielicznie występujących;
- 2) niewłaściwy stan zachowania zbiorowisk kserotermicznych;
- 3) położenie rezerwatu w granicach Obszaru Mającego Znaczenie dla Wspólnoty „Góra Świętej Anny” - kod obszaru PLH160002, zwanego dalej „obszarem Natura 2000”.

**§ 3.** Identyfikację oraz określenie sposobów eliminacji lub ograniczania istniejących zagrożeń wewnętrznych i zewnętrznych oraz ich skutków dla rezerwatu zawiera załącznik nr 1 do zarządzenia.

**§ 4.** Obszar rezerwatu objęty jest ochroną czynną.

**§ 5.1.** Działania ochronne na obszarze ochrony czynnej, z podaniem rodzaju, zakresu i lokalizacji tych działań określa załącznik nr 2 do zarządzenia.

2. Szczegółową lokalizację działań ochronnych przedstawiono na mapie stanowiącej załącznik nr 3 do zarządzenia.

**§ 6.1.** Opis granic obszaru Natura 2000 w części pokrywającej się z rezerwatem, w postaci współrzędnych geograficznych punktów ich załamania, określa załącznik nr 4 do zarządzenia.

2. Mapa obszaru Natura 2000 wraz z granicami rezerwatu stanowi załącznik nr 5 do zarządzenia.

**§ 7.** Identyfikację istniejących i potencjalnych zagrożeń dla zachowania właściwego stanu ochrony siedlisk przyrodniczych będących przedmiotami ochrony obszaru Natura 2000 w granicach rezerwatu zawiera załącznik nr 6 do zarządzenia.

---

<sup>1)</sup> Zmiany tekstu jednolitego wymienionej ustawy zostały ogłoszone w Dz. U. z 2013 r. poz. 628 oraz z 2014 r. poz. 805 i poz. 850.

§ 8. Cele działań ochronnych w obszarze Natura 2000 w części pokrywającej się z rezerwatem zawiera załącznik nr 7 do zarządzenia.

§ 9. Działania ochronne w obszarze Natura 2000 w części pokrywającej się z rezerwatem ze wskazaniem podmiotów odpowiedzialnych za ich wykonanie i obszarów ich wdrażania, określa załącznik nr 8 do zarządzenia.

§ 10. Wykonanie zarządzenia powierza się Regionalnemu Konserwatorowi Przyrody w Opolu.

§ 11. Zarządzenie wchodzi w życie po upływie 14 dni od dnia ogłoszenia.

Regionalny Dyrektor  
Ochrony Środowiska w Opolu

*Alicja Majewska*

Załącznik nr 1  
do zarządzenia Regionalnego Dyrektora Ochrony Środowiska w Opolu  
z dnia 1 sierpnia 2014 r.  
w sprawie ustanowienia planu ochrony dla rezerwatu przyrody „Ligota Dolna”

**Identyfikacja oraz określenie sposobów eliminacji lub ograniczania istniejących zagrożeń wewnętrznych i zewnętrznych oraz ich skutków**

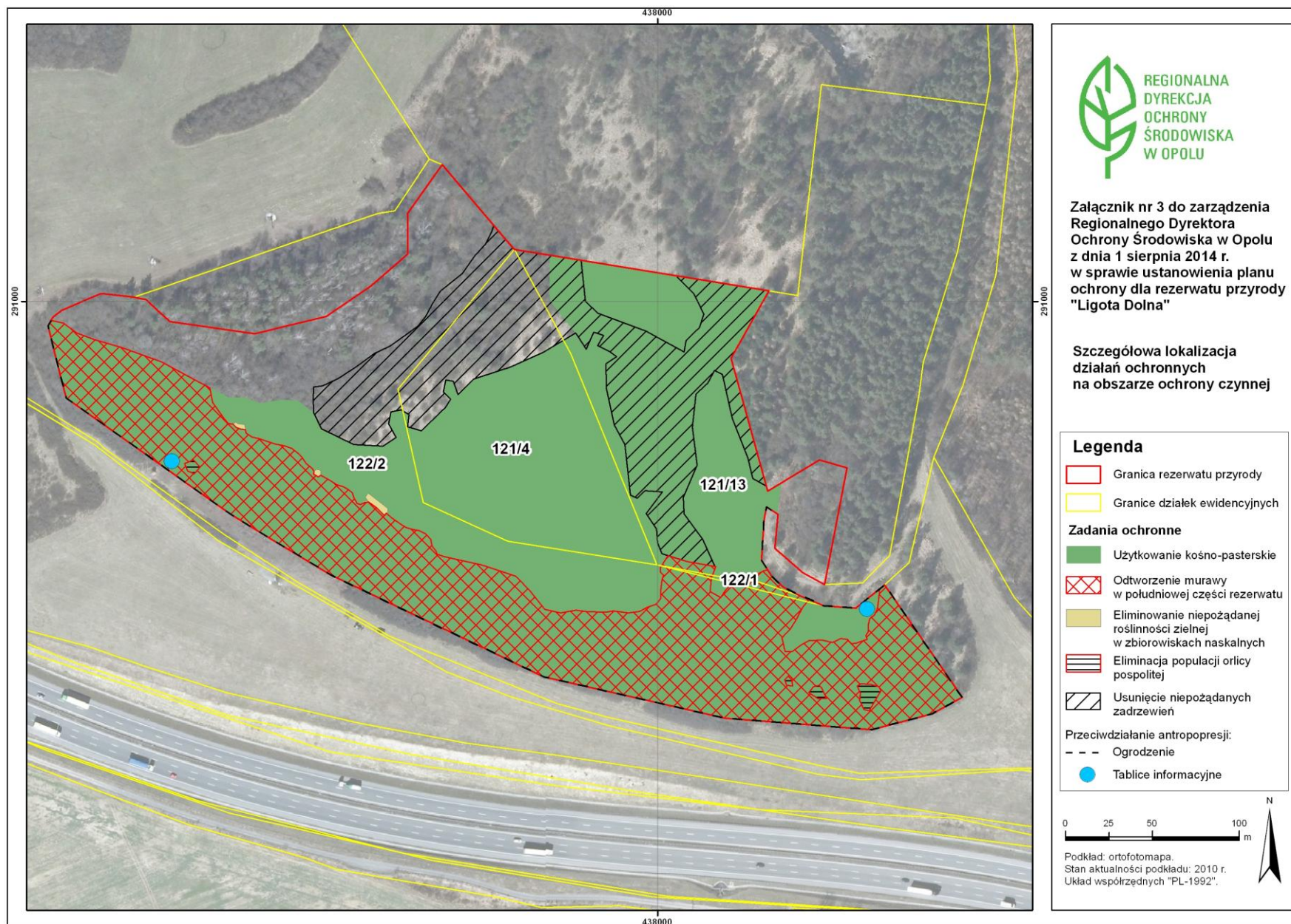
| <b>Lp.</b>                                | <b>Zagrożenia</b>   | <b>Sposób eliminacji lub ograniczenia zagrożenia oraz jego skutków</b>  |
|---|---|---|
| <b>istniejące zewnętrzne i wewnętrzne</b> |   |   |
| 1.  | Sukcesja drzew i krzewów na murawach kserotermicznych                                 | Użytkowanie kośne i wypasanie; odtwarzanie muraw zdegradowanych   |
| <b>istniejące wewnętrzne</b>              |   |   |
| 2.  | Ekspansja niepożądanych gatunków roślin zielnych na murawach kserotermicznych         | Ograniczenie ekspansji trzcinnika piaskowego <i>Calamagrostis epigejos</i> oraz orlicy pospolitej <i>Pteridium aquilinum</i> ; pielęgnacja muraw naskalnych |
| 3.  | Obecność zadrzewień zakwaszających glebę i zajmujących miejsce muraw kserotermicznych | Usunięcie niepożądanych zadrzewień  |
| <b>istniejące zewnętrzne</b>              |   |   |
| 4.  | Niekontrolowana antropopresja   | Ograniczenie penetracji wnętrza rezerwatu   |

Załącznik nr 2  
do zarządzenia Regionalnego Dyrektora Ochrony Środowiska w Opolu  
z dnia 1 sierpnia 2014 r.  
w sprawie ustanowienia planu ochrony dla rezerwatu przyrody „Ligota Dolna”

**Określenie działań ochronnych na obszarze ochrony czynnej z podaniem rodzaju, zakresu i lokalizacji tych działań**

| Lp. | Rodzaj działań ochronnych    | Zakres działań ochronnych  | Lokalizacja działań ochronnych   |
|-----|------------------------------|--|--|
| 1.  | Użytkowanie kośno-pasterskie | <p>We wrześniu 2014 r., pod nadzorem przyrodniczym, wykoszenie ręczne lub mechaniczne odrostów drzew i krzewów oraz roślinności zielnej do wysokości nie większej niż 5 cm. Łączna powierzchnia zabiegu: około 4,7 ha.</p> <p>Od 2015 r. do 2018 r., pod nadzorem przyrodniczym, wypas owiec w natężeniu do 20 szt./ha wypasanej powierzchni przez 2 miesiące w terminie od 15 maja do 15 września, bez możliwości koszarowania stada na terenie rezerwatu, ze zmianą - co roku - okresu oraz miejsca realizacji zabiegu (co roku wypasana będzie inna część dobrze zachowanych muraw).</p> <p>W przypadku intensywnego pojawiania się odrostów drzew lub krzewów dopuszcza się zintensyfikowanie wypasu na zagrożonej zarastaniem powierzchni lub przeprowadzenie jednorazowego wykaszania. Dopuszcza się również stworzenie stada mieszanego z udziałem kóz. Łączna powierzchnia zabiegu: około 6,4 ha.</p> <p>Od 2018 r., pod nadzorem przyrodniczym, wypas owiec w natężeniu 10 szt./ha przez 2 miesiące lub 20 szt./ha przez 1 miesiąc. Termin wypasu: od 15 maja do 15 września, bez możliwości koszarowania stada na terenie rezerwatu, ze zmianą - co roku -okresu oraz miejsca realizacji zabiegu (co roku wypasana będzie inna część dobrze zachowanych muraw). Łączna powierzchnia zabiegu: około 6,4 ha.</p> | Działki nr:<br>161105_5.0019.122/1<br>161105_5.0019.121/4<br>161105_5.0019.121/13<br>161105_5.0019.122/2 |

|    |   |  |   |
|----|---|--|---|
| 2. | Odtworzenie murawy w południowej części rezerwatu                         | We wrześniu 2014 r. – pod nadzorem przyrodniczym, ręczne przenoszenie i równomierne rozłożenie skoszonych muraw biomasy (z pominięciem biomasy uzyskanej z płatów z trzcinnikiem piaskowym <i>Calamagrostis epigejos</i> ) na powierzchni, z której usunięto wcześniej drzewa i krzewy. Zbiór przesuszonej biomasy po wysypaniu się nasion (tj. po około 3 tyg. od rozłożenia) i usunięcie jej poza teren rezerwatu. Łączna powierzchnia zabiegu: około 3 ha.  | Działka nr:<br>161105_5.0019.122/2  |
| 3. | Eliminowanie niepożądanego rośliności zielonej w zbiorowiskach naskalnych | Od 2014 r., w miarę potrzeb, usuwanie ręczne gatunków niepożądanych, w miesiącu wrześniu, pod nadzorem przyrodniczym. Łączna powierzchnia zabiegu: około 0,15 ha.  | Wychodnie skalne na działce nr:<br>161105_5.0019.122/2                            |
| 4. | Eliminacja populacji orlicy pospolitej <i>Pteridium aquilinum</i>         | Od 2015 r. – pod nadzorem przyrodniczym, usuwanie pędów orlicy razem z kłaczem poza teren rezerwatu, dwukrotnie w ciągu roku: w czerwcu i sierpniu. W przypadku słabej skuteczności zabiegu, dopuszcza się możliwość miejscowego zastosowania środków chemicznych. Kontynuacja działań w miarę potrzeb, do czasu całkowitej eliminacji orlicy. Łączna powierzchnia zabiegu: około 2,4 ar.  | Działka nr:<br>161105_5.0019.122/2  |
| 5. | Usunięcie niepożądanych zadrzewień  | Jednorazowo, po 30 września 2014 r. wycięcie, wraz z wykarczowaniem mechanicznym pniaków, zadrzewienia z dominacją sosny czarnej <i>Pinus nigra</i> (wraz z podszytem), rozdzielającego płaty muraw we wschodniej części rezerwatu, oraz wycięcie pojedynczych sosen i modrzewi w zaroślach <i>Ligustro-Prunetum</i> w północno-zachodniej części rezerwatu. Wywóz pozyskanej biomasy (drewno, karpiny, gałęzie) poza teren rezerwatu. Zabieg realizowany będzie pod nadzorem przyrodniczym. Od 2015 r. na powierzchni oczyszczonej z pniaków wypas owiec, w zakresie określonym w działaniu 1. Łączna powierzchnia zabiegu: około 2,5 ha. | Działki nr:<br>161105_5.0019.121/13<br>161105_5.0019.121/4<br>161105_5.0019.122/2 |
| 6. | Przeciwdziałanie antropopresji  | Jednorazowo w 2015 r., odtworzenie ogrodzenia terenu rezerwatu na łącznej długości około 820 m. Posadowienie tablic informacyjnych (2 szt.). W kolejnych latach kontrola stanu ogrodzenia i tablic oraz ich naprawa, w miarę potrzeb.  | Południowa i wschodnia granica rezerwatu  |

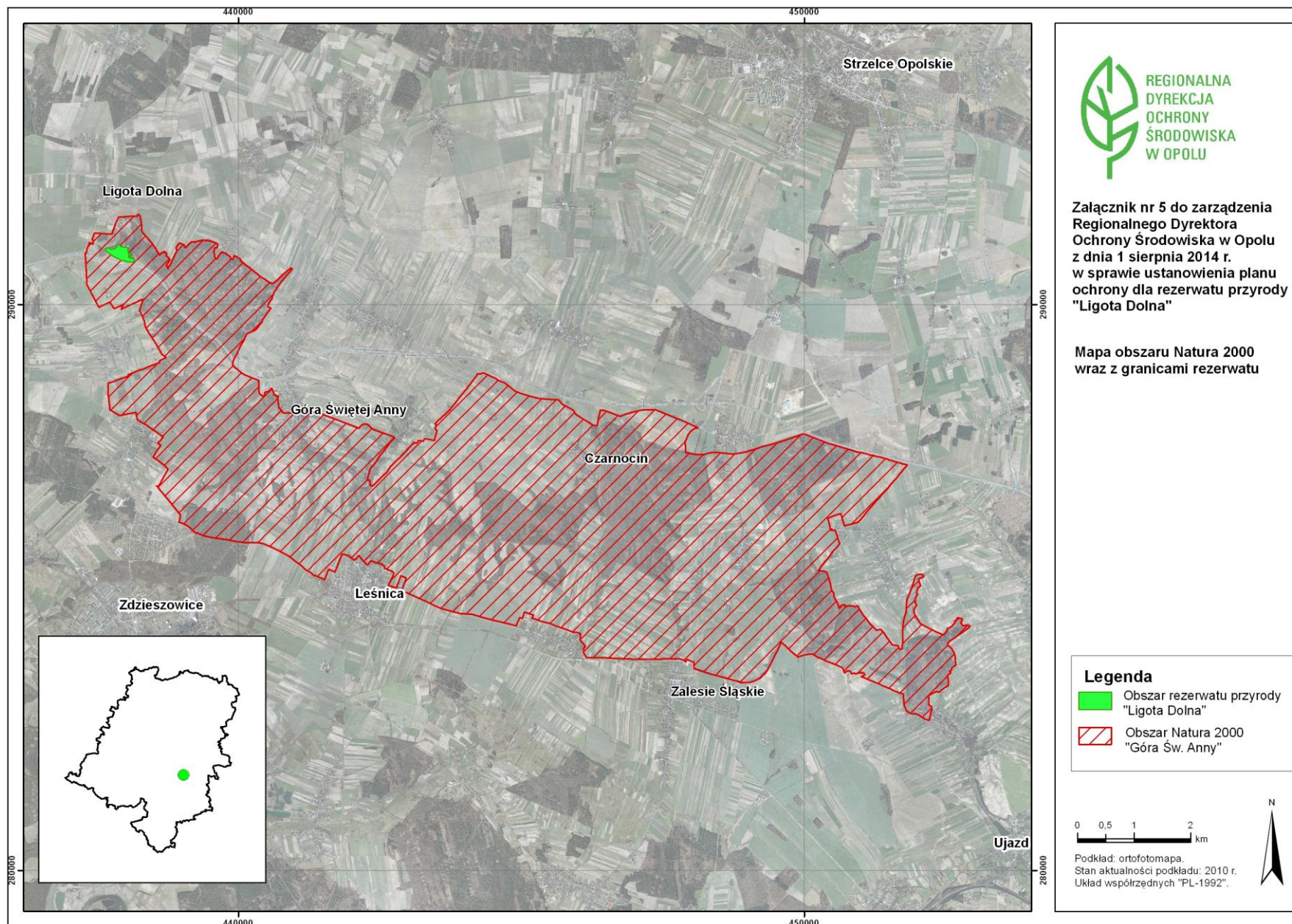


Załącznik nr 4  
do zarządzenia Regionalnego Dyrektora Ochrony Środowiska w Opolu  
z dnia 1 sierpnia 2014 r.  
w sprawie ustanowienia planu ochrony dla rezerwatu przyrody „Ligota Dolna”

**Opis granic obszaru Natura 2000 w części pokrywającej się z rezerwatem<sup>2)</sup>**

| Nr | X         | Y         |    |           |           |
|----|-----------|-----------|----|-----------|-----------|
| 1  | 291005,93 | 438063,83 | 34 | 290863,84 | 437776,84 |
| 2  | 290967,11 | 438042,04 | 35 | 290877,08 | 437754,93 |
| 3  | 290890,86 | 438063,10 | 36 | 290895,88 | 437728,40 |
| 4  | 290908,82 | 438092,87 | 37 | 290902,80 | 437718,64 |
| 5  | 290904,10 | 438108,69 | 38 | 290944,38 | 437659,98 |
| 6  | 290836,95 | 438095,81 | 39 | 290944,39 | 437659,96 |
| 7  | 290843,90 | 438083,35 | 40 | 290956,62 | 437656,86 |
| 8  | 290857,91 | 438067,16 | 41 | 290985,88 | 437649,44 |
| 9  | 290877,38 | 438068,98 | 42 | 290990,71 | 437652,21 |
| 10 | 290881,67 | 438062,57 | 43 | 290994,67 | 437657,14 |
| 11 | 290874,80 | 438061,06 | 44 | 291000,96 | 437671,76 |
| 12 | 290851,20 | 438059,59 | 45 | 291004,48 | 437679,95 |
| 13 | 290841,79 | 438065,45 | 46 | 291004,41 | 437680,58 |
| 14 | 290835,42 | 438072,21 | 47 | 291002,33 | 437698,90 |
| 15 | 290830,31 | 438082,47 | 48 | 291001,57 | 437702,72 |
| 16 | 290827,27 | 438089,54 | 49 | 291000,98 | 437705,70 |
| 17 | 290824,80 | 438095,29 | 50 | 290994,21 | 437713,12 |
| 18 | 290823,54 | 438113,99 | 51 | 290988,31 | 437719,60 |
| 19 | 290823,60 | 438114,06 | 52 | 290986,30 | 437733,64 |
| 20 | 290836,93 | 438130,39 | 53 | 290985,39 | 437740,00 |
| 21 | 290818,21 | 438143,24 | 54 | 290981,35 | 437768,28 |
| 22 | 290772,12 | 438174,89 | 55 | 290986,24 | 437788,44 |
| 23 | 290762,61 | 438157,51 | 56 | 290991,32 | 437809,42 |
| 24 | 290753,68 | 438122,95 | 57 | 291008,68 | 437835,05 |
| 25 | 290753,65 | 438122,85 | 58 | 291023,43 | 437851,95 |
| 26 | 290756,77 | 438082,69 | 59 | 291027,16 | 437856,24 |
| 27 | 290760,19 | 438038,64 | 60 | 291027,18 | 437856,24 |
| 28 | 290769,22 | 437999,13 | 61 | 291044,33 | 437856,07 |
| 29 | 290783,99 | 437934,48 | 62 | 291050,47 | 437856,02 |
| 30 | 290793,81 | 437913,94 | 63 | 291078,57 | 437876,07 |
| 31 | 290799,97 | 437901,07 | 64 | 291035,77 | 437912,36 |
| 32 | 290839,48 | 437818,47 | 65 | 291029,71 | 437917,50 |
| 33 | 290842,50 | 437812,16 | 66 | 291005,93 | 438063,83 |

<sup>2)</sup> Sporządzony w układzie współrzędnych płaskich prostokątnych PL-1992, o którym mowa w rozporządzeniu Rady Ministrów z dnia 15 października 2012 r. w sprawie państwowego systemu odniesień przestrzennych (Dz. U. z 2012 r., poz. 1247).





Załącznik nr 6  
do zarządzenia Regionalnego Dyrektora Ochrony Środowiska w Opolu  
z dnia 1 sierpnia 2014 r.  
w sprawie ustanowienia planu ochrony dla rezerwatu przyrody „Ligota Dolna”

**Identyfikacja istniejących i potencjalnych zagrożeń dla zachowania właściwego stanu ochrony siedlisk przyrodniczych, będących przedmiotami ochrony obszaru Natura 2000 w granicach rezerwatu**

| Przedmiot ochrony  | Zagrożenia   |  | Opis zagrożenia   |
|--|--|--|---|
|  | istniejące   | potencjalne                                      |   |
| 6110* Skały wapienne i neutrofilne z roślinnością pionierską ( <i>Alyso-Sedion</i> ) | 1. Brak zagrożeń i nacisków.                                       | 2. Sukcesja<br>3. Problematiczne gatunki rodzime | 1. Nie stwierdzono istniejących zagrożeń i nacisków.<br>2. Sukcesja drzew i krzewów, zacielenie siedliska przez drzewa i krzewy.<br>3. Ekspansja niepożądanych gatunków roślin zielnych.  |
| 6210* Murawy kserotermiczne <i>Festuco-Brometea</i>                                  | 1. Sukcesja<br>2. Brak wypasu<br>3. Problematiczne gatunki rodzime | 4. Brak zagrożeń i nacisków.                     | 1. Sukcesja drzew i krzewów na siedlisku.<br>2. Długoletni brak wypasu, w ostatnich latach użytkowanie wyłącznie kośne.<br>3. Ekspansja trzcinnika piaskowego <i>Calamagrostis epigejos</i> i orlicy pospolitej <i>Pteridium aquilinum</i> na siedlisku.<br>4. Nie stwierdzono potencjalnych zagrożeń i nacisków. |
| 8210 Wapienne ściany skalne ze zbiorowiskami <i>Potentilletalia caulescentis</i>     | 1. Brak zagrożeń i nacisków  | 2. Sukcesja                                      | 1. Nie stwierdzono istniejących zagrożeń i nacisków.<br>2. Sukcesja drzew i krzewów, zacielenie siedliska przez drzewa i krzewy.  |

Załącznik nr 7  
do zarządzenia Regionalnego Dyrektora Ochrony Środowiska w Opolu  
z dnia 1 sierpnia 2014 r.  
w sprawie ustanowienia planu ochrony dla rezerwatu przyrody „Ligota Dolna”

**Cele działań ochronnych w obszarze Natura 2000 w części pokrywającej się z rezerwatem**

| <b>Przedmiot ochrony</b>   | <b>Cel działań ochronnych</b>   |
|--|---|
| 6110* Skały wapienne i neutrofilne z roślinnością pionierską ( <i>Alyso-Sedion</i> ) | Utrzymanie siedliska we właściwym stanie ochrony.   |
| 6210* Murawy kserotermiczne <i>Festuco-Brometea</i>                                  | Osiągnięcie właściwego stanu ochrony siedliska poprzez poprawę wskaźników: „rodzime gatunki ekspansywne roślin zielnych” oraz „ekspansja krzewów i podrostu drzew”. |
| 8210 Wapienne ściany skalne ze zbiorowiskami <i>Potentilletalia caulescentis</i>     | Utrzymanie wskaźników: „ekspansja krzewów i podrostu drzew” oraz „ocienienie muraw” na poziomie FV.   |

Załącznik nr 8  
do zarządzenia Regionalnego Dyrektora Ochrony Środowiska w Opolu  
z dnia 1 sierpnia 2014 r.  
w sprawie ustanowienia planu ochrony dla rezerwatu przyrody „Ligota Dolna”

**Działania ochronne w obszarze Natura 2000 w części pokrywającej się z rezerwatem ze wskazaniem podmiotów odpowiedzialnych za ich wykonanie i obszarów ich wdrażania**

| <b>Przedmiot ochrony</b>   | <b>Działanie ochronne</b>   | <b>Obszar wdrożenia</b>   | <b>Podmiot odpowiedzialny za wykonanie</b> |
|--|---|---|--|
| 6110* Skały wapienne i neutrofilne z roślinnością pionierską ( <i>Alyso-Sedion</i> ) | <b>Dotyczące ochrony czynnej siedlisk przyrodniczych, gatunków roślin i zwierząt i ich siedlisk</b>         |   |  |
|  | Eliminowanie niepożądanego roślinozwoju zielonej  | Płaty siedliska w granicach działki ewidencyjnej:<br>161105_5.0019.122/2  | Sprawujący nadzór nad Obszarem Natura 2000 |
|  | <b>Dotyczące monitoringu stanu przedmiotów ochrony oraz monitoringu realizacji celów działań ochronnych</b> |   |  |
|  | Monitoring stanu ochrony siedliska zgodnie z metodyką Głównego Inspektoratu Ochrony Środowiska.             | Płaty siedliska w granicach działki ewidencyjnej:<br>161105_5.0019.122/2  | Sprawujący nadzór nad Obszarem Natura 2000 |
| 6210* Murawy kserotermiczne <i>Festuco-Brometea</i>                                  | <b>Dotyczące ochrony czynnej siedlisk przyrodniczych, gatunków roślin i zwierząt i ich siedlisk</b>         |   |  |
|  | Użytkowanie kośno-pasterskie  | Płaty siedliska w granicach działek ewidencyjnych:<br>161105_5.0019.122/1,<br>161105_5.0019.121/4,<br>161105_5.0019.121/13,<br>161105_5.0019.122/2. | Sprawujący nadzór nad Obszarem Natura 2000 |
|  | Usunięcie niepożądanych zadrzewień  | Płaty siedliska w granicach działki ewidencyjnej:<br>161105_5.0019.121/13   |  |
|  | Eliminacja populacji orlicy pospolitej <i>Pteridium aquilinum</i>   | Płaty siedliska w granicach działki ewidencyjnej:<br>161105_5.0019.122/2  |  |
|  | <b>Dotyczące monitoringu stanu przedmiotów ochrony oraz monitoringu realizacji celów działań ochronnych</b> |   |  |
|  | Monitoring stanu ochrony siedliska zgodnie z metodyką Głównego Inspektoratu Ochrony Środowiska.             | Płaty siedliska w granicach działek ewidencyjnych:<br>161105_5.0019.122/1,<br>161105_5.0019.121/4,<br>161105_5.0019.121/13,<br>161105_5.0019.122/2. | Sprawujący nadzór nad Obszarem Natura 2000 |

|   |   |  |  |
|---|---|--|--|
| 8210 Wapienne ściany<br>skalne ze zbiorowiskami<br><i>Potentilla caulescens</i> | <b>Dotyczące monitoringu stanu przedmiotów ochrony oraz monitoringu realizacji celów działań ochronnych</b> |  |  |
|   | Monitoring stanu ochrony siedliska zgodnie z metodyką Głównego Inspektoratu Ochrony Środowiska.             | Płaty siedliska w granicach działki ewidencyjnej:<br>161105_5.0019.122/2 | Sprawujący nadzór nad Obszarem Natura 2000 |