

ZARZĄDZENIE
REGIONALNEGO DYREKTORA OCHRONY ŚRODOWISKA W OPOLU
z dnia 2019 r.
zmieniające zarządzenie w sprawie ustanowienia planu ochrony dla rezerwatu przyrody
„Rozumice”

Na podstawie art. 19 ust. 6 ustawy z dnia 16 kwietnia 2004 r. o ochronie przyrody (Dz. U. z 2018 r. poz. 1614 oraz z 2019 r. poz. 2244, poz. 2340 i poz. 1696) zarządza się, co następuje:

§1. W zarządzeniu Regionalnego Dyrektora Ochrony Środowiska w Opolu z dnia 14 sierpnia 2013 r. w sprawie ustanowienia planu ochrony dla rezerwatu przyrody „Rozumice” (Dz. U. Woj. Op. poz. 1844) wprowadza się następujące zmiany:

- 1) § 2 ust. 1 otrzymuje brzmienie: „Celem ochrony przyrody w rezerwacie jest zachowanie zbiorowisk leśnych o cechach naturalnych, z licznymi gatunkami chronionymi i rzadkimi.”;
- 2) § 4 ust. 2 otrzymuje brzmienie: „Ochroną czynną obejmuje się obszar rezerwatu oznaczony w Planie Urządzenia Lasu dla Nadleśnictwa Rudy Raciborskie na lata 2016-2025 jako oddział 647a obrębu leśnego Rudy o powierzchni 34,92 ha.”;
- 3) uchyla się § 6;
- 4) § 9 otrzymuje brzmienie: „Cele działań ochronnych w obszarze Natura 2000 Rozumicki Las PLH160018 w części pokrywającej się z rezerwatem określa załącznik nr 8 do zarządzenia.”;
- 5) załącznik nr 1 otrzymuje brzmienie określone w załączniku nr 1 do niniejszego zarządzenia;
- 6) załącznik nr 2 otrzymuje brzmienie określone w załączniku nr 2 do niniejszego zarządzenia;
- 7) uchyla się załącznik nr 3;
- 8) załącznik nr 4 otrzymuje brzmienie określone w załączniku nr 3 do niniejszego zarządzenia;
- 9) załącznik nr 5 otrzymuje brzmienie określone w załączniku nr 4 do niniejszego zarządzenia;
- 10) załącznik nr 6 otrzymuje brzmienie określone w załączniku nr 5 do niniejszego zarządzenia;
- 11) załącznik nr 7 otrzymuje brzmienie określone w załączniku nr 6 do niniejszego zarządzenia;
- 12) załącznik nr 8 otrzymuje brzmienie określone w załączniku nr 7 do niniejszego zarządzenia.

§2. Zarządzenie wchodzi w życie po upływie 14 dni od dnia ogłoszenia.

Załącznik nr 1 do zarządzenia
Regionalnego Dyrektora
Ochrony Środowiska w Opolu
z dnia

Załącznik nr 1 do zarządzenia
Regionalnego Dyrektora
Ochrony Środowiska w Opolu
z dnia 14 sierpnia 2013 r.

Identyfikacja oraz określenie sposobów eliminacji lub ograniczenia istniejących i potencjalnych zagrożeń wewnętrznych i zewnętrznych oraz ich skutków

Lp.	Zagrożenie	Sposób eliminacji lub ograniczenia zagrożenia
Zagrożenia istniejące wewnętrzne i zewnętrzne		
1.	Niszczenie przez zwierzynę stanowisk cieszynianki wiosennej <i>Hacquetia epipactis</i> , skutkujące spadkiem liczebności populacji tego gatunku	Zabezpieczenie populacji cieszynianki wiosennej <i>Hacquetia epipactis</i> przed zgryzaniem i niszczeniem przez zwierzynę.
Zagrożenia potencjalne wewnętrzne i zewnętrzne		
1.	Zaburzenie struktury gatunkowej zbiorowisk leśnych	Monitorowanie stopnia ekspansji niecierpka drobnokwiatowego <i>Impatiens parviflora</i> .
2.	Niekorzystne zmiany stanu populacji turzycy zgrzeblowatej <i>Carex strigosa</i> powodowane przekształceniami zachodzącymi w siedlisku	Zabezpieczenie populacji turzycy zgrzeblowatej <i>Carex strigosa</i> przed niekorzystnymi zmianami zachodzącymi w siedlisku.

Załącznik nr 2 do zarządzenia
Regionalnego Dyrektora
Ochrony Środowiska w Opolu
z dnia

Załącznik nr 2 do zarządzenia
Regionalnego Dyrektora
Ochrony Środowiska w Opolu
z dnia 14 sierpnia 2013 r.

Określenie działań ochronnych na obszarach ochrony ścisłej i czynnej, z podaniem rodzaju, zakresu i lokalizacji tych działań

Lp.	Rodzaj działań ochronnych	Zakres działań ochronnych	Lokalizacja działań ochronnych*
1.	Ochrona populacji cieszynianki wiosennej przed uszkodzeniami od zwierzyny	1. Zabezpieczenie cieszynianki przed zgryzaniem i niszczeniem przez zwierzynę na powierzchni ok. 0,3 ha, poprzez wykonanie 1-2 ogrodzeń z siatki (w pierwszym roku obowiązywania zarządzenia); 2. Monitorowanie liczebności i kondycji populacji cieszynianki wiosennej (raz w roku); 3. Monitorowanie stanu ogrodzenia (raz w roku) oraz jego naprawa w przypadku stwierdzenia uszkodzenia w kolejnych latach obowiązywania planu.	oddział 647a obręb Rudy
2.	Obserwacje terenowe dotyczące struktury gatunkowej zbiorowisk leśnych	Monitorowanie (w ramach monitoringu stanu ochrony siedlisk) stopnia ekspansji niecierpka drobnokwiatowego <i>Impatiens parviflora</i> na całej powierzchni rezerwatu.	oddział 647a, oddział 648a oraz 649a obręb Rudy
3.	Obserwacja stanu populacji turzycy zgrzeblowatej oraz usuwanie pojawiających się gatunków inwazyjnych i ekspansywnych w obrębie stanowiska	1. Monitorowanie liczebności i kondycji populacji turzycy zgrzeblowatej (co dwa lata). 2. Monitorowanie stanowisk gatunków inwazyjnych i ekspansywnych w obrębie płatu turzycy zgrzeblowatej (co dwa lata). W razie konieczności ograniczenie ich rozwoju przy zastosowaniu najnowszych skutecznych metod. Powtarzanie zabiegów w miarę potrzeb.	oddział 647a obręb Rudy

*Na podstawie Planu Urządzenia Lasu Nadleśnictwa Rudy Raciborskie na lata 2016-2025

Załącznik nr 3 do zarządzenia
Regionalnego Dyrektora
Ochrony Środowiska w Opolu
z dnia

Załącznik nr 4 do zarządzenia
Regionalnego Dyrektora
Ochrony Środowiska w Opolu
z dnia 14 sierpnia 2013 r.

Opis granic obszaru Natura 2000¹⁾

Nr punktu	Współrzędna X	Współrzędna Y
1	239675,39	428229,84
2	239627,06	428298,55
3	239520,84	428384,87
4	239476,10	428390,88
5	239403,26	428335,50
6	239402,40	428336,01
7	239365,63	428357,74
8	239261,02	428410,10
9	239201,05	428315,84
10	239180,80	428203,30
11	239161,84	428084,13
12	239139,07	427958,95
13	239126,28	427862,97
14	239125,63	427861,59
15	239124,92	427860,09
16	239124,88	427859,78
17	239124,88	427859,77
18	239085,63	427776,69
19	239038,35	427694,38
20	238962,32	427606,74
21	238930,62	427579,24
22	238869,79	427526,47
23	238833,65	427505,58
24	238815,56	427495,13
25	238760,02	427481,19
26	238665,89	427457,30
27	238640,35	427446,92
28	238579,84	427422,32
29	238552,18	427409,59
30	238529,48	427399,15
31	238461,73	427385,59

32	238439,94	427379,94
33	238358,78	427358,92
34	238306,08	427343,03
35	238263,85	427330,30
36	238245,77	427320,75
37	238244,48	427319,91
38	238240,38	427317,90
39	238173,30	427282,47
40	238173,30	427282,47
41	238079,21	427230,81
42	238038,50	427178,31
43	238033,29	427171,39
44	238036,02	427119,74
45	238079,59	427018,42
46	238103,50	426998,82
47	238189,22	426944,64
48	238236,35	426924,07
49	238275,60	426913,31
50	238323,49	426890,96
51	238358,52	426899,36
52	238393,91	426872,32
53	238429,85	426844,20
54	238548,13	426819,65
55	238627,72	426904,94
56	238690,93	427003,81
57	238705,25	427026,20
58	238721,58	427036,00
59	238752,23	427032,64
60	238776,34	427038,82
61	238787,21	427045,56
62	238842,23	427085,67
63	238980,80	427133,74

64	239040,38	427180,20
65	239060,55	427203,84
66	239086,78	427281,84
67	239113,20	427345,19
68	239146,80	427382,28
69	239175,67	427399,72
70	239195,49	427412,93
71	239196,36	427412,31
72	239196,71	427412,06
73	239285,83	427356,33
74	239290,34	427359,73
75	239316,46	427386,04
76	239317,44	427386,33
77	239330,81	427390,25
78	239349,07	427404,02
79	239348,73	427493,93
80	239355,16	427497,38
81	239355,89	427497,77
82	239356,05	427507,97
83	239351,40	427588,57
84	239349,44	427622,45
85	239519,02	427483,24
86	239578,57	427518,50
87	239579,79	427531,67
88	239439,97	427658,61
89	239430,09	427748,81
90	239532,12	427769,70
91	239575,12	427767,05
92	239661,34	427811,44
93	239654,51	427838,64
94	239677,32	427917,00
95	239762,28	428062,48
96	239762,82	428064,08
97	239743,63	428167,46
98	239675,39	428229,84

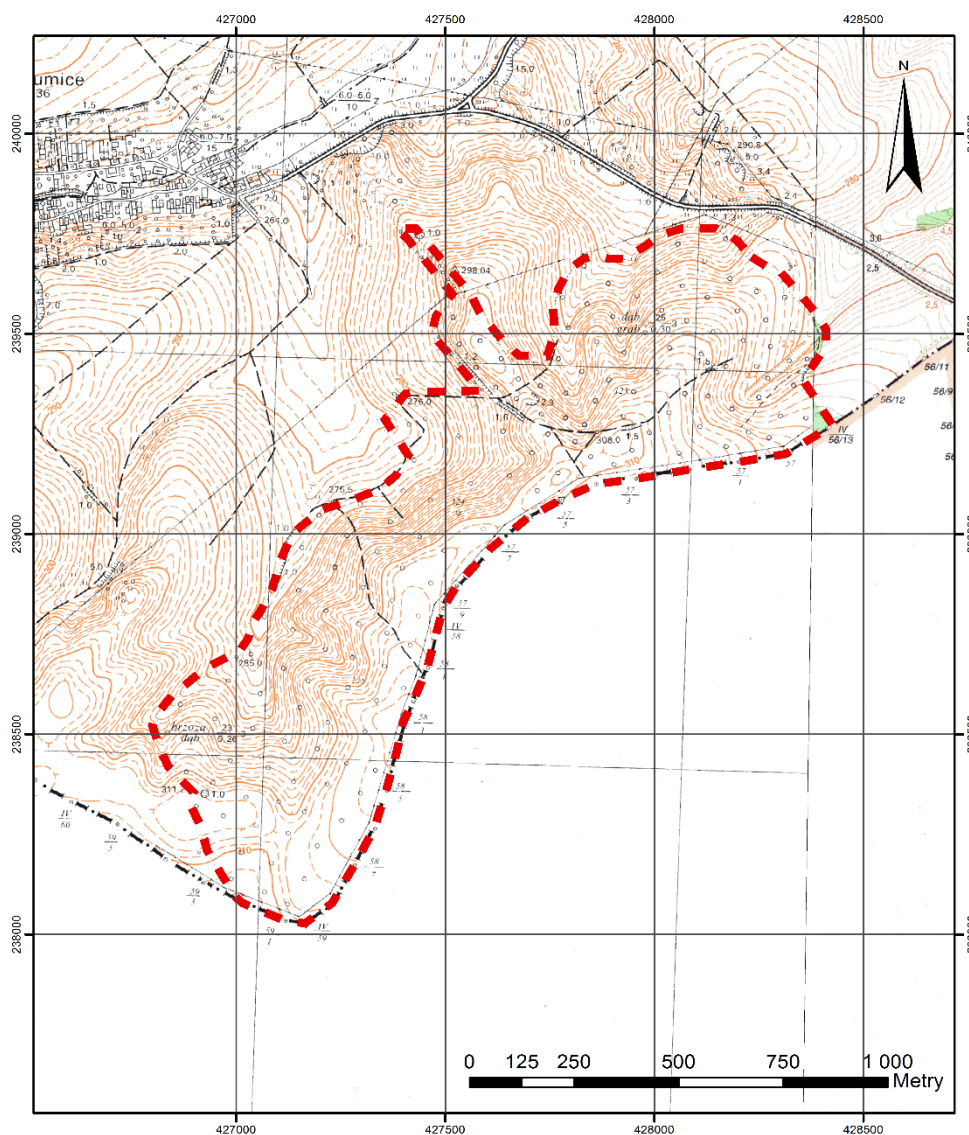
¹⁾Opis granic obszaru Natura 2000 został sporządzony w układzie współrzędnych płaskich prostokątnych PL-1992, o których mowa w rozporządzeniu Rady Ministrów z dnia 15 października 2012 r. w sprawie państwowego systemu odniesień przestrzennych (Dz. U. poz. 1247).

Załącznik nr 4 do zarządzenia
Regionalnego Dyrektora
Ochrony Środowiska w Opolu
z dnia

Załącznik nr 5 do zarządzenia
Regionalnego Dyrektora
Ochrony Środowiska w Opolu
z dnia 13 sierpnia 2013 r.

Mapa obszaru Natura 2000

Mapa obszaru Natura 2000 Rozumicki Las PLH160018



Legenda
■ granica obszaru Natura 2000

Podkład: mapa topograficzna, Główny Urząd Geodezji i Kartografii
(usługa przeglądania z dnia 10.06.2019r.)
Sporządzono w układzie współrzędnych płaskich prostokątnych PL-1992.

Załącznik nr 5 do zarządzenia
Regionalnego Dyrektora
Ochrony Środowiska w Opolu
z dnia

Załącznik nr 6 do zarządzenia
Regionalnego Dyrektora
Ochrony Środowiska w Opolu
z dnia 13 sierpnia 2013 r.

Identyfikacja istniejących i potencjalnych zagrożeń dla zachowania właściwego stanu ochrony siedlisk przyrodniczych będących przedmiotami ochrony

Przedmiot ochrony	Zagrożenia		Opis zagrożenia
	Istniejące	Potencjalne	
9170 Grąd środkowoeuropejski i subkontynentalny (<i>Galio-Carpinetum, Tilio-Carpinetum</i>)	X – brak zagrożeń i nacisków	X – brak zagrożeń i nacisków	X – nie zidentyfikowano zagrożeń istniejących i potencjalnych
9190 Kwaśne dąbrowy (<i>Quercion robori-petraeae</i>)	X – brak zagrożeń i nacisków	X – brak zagrożeń i nacisków	X – nie zidentyfikowano zagrożeń istniejących i potencjalnych
91E0 Łęgi wierzbowe, topolowe, olszowe i jesionowe (<i>Salicetum albo-fragilis, Populetum albae, Alnenion glutinoso-incanae</i>) i olsy źródliskowe	X – brak zagrożeń i nacisków	X – brak zagrożeń i nacisków	X – nie zidentyfikowano zagrożeń istniejących i potencjalnych
91F0 Łęgowe lasy dębowo-wiązowo-jesionowe (<i>Ficario-Ulmetum</i>)	X – brak zagrożeń i nacisków	X – brak zagrożeń i nacisków	X – nie zidentyfikowano zagrożeń istniejących i potencjalnych

Załącznik nr 6 do zarządzenia
Regionalnego Dyrektora
Ochrony Środowiska w Opolu
z dnia

Załącznik nr 7 do zarządzenia
Regionalnego Dyrektora
Ochrony Środowiska w Opolu
z dnia 13 sierpnia 2013 r.

Działania ochronne ze wskazaniem podmiotów odpowiedzialnych za ich wykonanie i obszarów ich wdrażania

Przedmiot ochrony	Działania ochronne	Obszar wdrażania	Podmiot odpowiedzialny za wykonanie
Dotyczące czynnej ochrony siedlisk przyrodniczych			
9170 Grąd środkowoeuropejski i subkontynentalny (<i>Galio-Carpinetum</i> , <i>Tilio-Carpinetum</i>)	Nie stwierdzono konieczności wykonywania działań ochronnych w okresie obowiązywania planu.		
9190 Kwaśne dąbrowy (<i>Quercion robori-petraeae</i>)	Nie stwierdzono konieczności wykonywania działań ochronnych w okresie obowiązywania planu.		
91E0 Łęgi wierzbowe, topolowe, olszowe i jesionowe (<i>Salicetum albo-fragilis</i> , <i>Populetum albae</i> , <i>Alnenion glutinoso-incanae</i>) i olsy źródliskowe	Nie stwierdzono konieczności wykonywania działań ochronnych w okresie obowiązywania planu.		
91F0 Łęgowe lasy dębowo-wiązowo-jesionowe (<i>Ficario-Ulmetum</i>)	Nie stwierdzono konieczności wykonywania działań ochronnych w okresie obowiązywania planu.		
Dotyczące monitoringu stanu przedmiotów ochrony oraz realizacji celów działań ochronnych			
9170 Grąd środkowoeuropejski i subkontynentalny (<i>Galio-Carpinetum</i> , <i>Tilio-Carpinetum</i>)	Monitoring stanu ochrony w zakresie parametrów i wskaźników oraz zgodnie z częstotliwością i terminami określonymi w metodyce Państwowego Monitoringu Środowiska Głównego Inspektoratu Ochrony Środowiska.	Płaty siedliska w obrębie wydzieleń leśnych: 02-26-1-12-647-a-00 02-26-1-12-648-a-00	Organ sprawujący nadzór nad obszarem Natura 2000

<p>9190 Kwaśne dąbrowy (<i>Quercion robori-petraeae</i>)</p>	<p>Monitoring stanu ochrony w zakresie parametrów i wskaźników oraz zgodnie z terminami określonymi w metodyce Państwowego Monitoringu Środowiska Głównego Inspektoratu Ochrony Środowiska; z częstotliwością co 6 lat.</p>	<p>Płaty siedliska w obrębie wydzieleń leśnych: 02-26-1-12-647-a-00 02-26-1-12-648-a-00</p>	<p>Organ sprawujący nadzór nad obszarem Natura 2000</p>
<p>91E0 Łęgi wierzbowe, topolowe, olszowe i jesionowe (<i>Salicetum albo-fragilis</i>, <i>Populetum albae</i>, <i>Alnenion glutinoso-incanae</i>) i olsy źródliskowe</p>	<p>Monitoring stanu ochrony w zakresie parametrów i wskaźników oraz zgodnie z terminami określonymi w metodyce Państwowego Monitoringu Środowiska Głównego Inspektoratu Ochrony Środowiska; z częstotliwością co 6 lat.</p>	<p>Płat siedliska w obrębie wydzieleń leśnych: 02-26-1-12-648-a-00 02-26-1-12-649-a-00</p>	<p>Organ sprawujący nadzór nad obszarem Natura 2000</p>
<p>91F0 Łęgowe lasy dębowo-wiązowo-jesionowe (<i>Ficario-Ulmetum</i>)</p>	<p>Monitoring stanu ochrony w zakresie parametrów i wskaźników oraz zgodnie z terminami określonymi w metodyce Państwowego Monitoringu Środowiska Głównego Inspektoratu Ochrony Środowiska; z częstotliwością co 6 lat.</p>	<p>Płaty siedliska w obrębie wydzieleń leśnych: 02-26-1-12-647-a-00 02-26-1-12-648-a-00</p>	<p>Organ sprawujący nadzór nad obszarem Natura 2000</p>

Załącznik nr 7 do zarządzenia
Regionalnego Dyrektora
Ochrony Środowiska w Opolu
z dnia

Załącznik nr 8 do zarządzenia
Regionalnego Dyrektora
Ochrony Środowiska w Opolu
z dnia 13 sierpnia 2013 r.

Cele działań ochronnych

Przedmiot ochrony	Cel działań ochronnych
9170 Grąd środkowoeuropejski i subkontynentalny (<i>Galio-Carpinetum</i> , <i>Tilio-Carpinetum</i>)	Zachowanie parametru „specyficzna struktura i funkcje” w stanie nie gorszym niż U1
9190 Kwaśne dąbrowy (<i>Quercion robori-petraeae</i>)	Zachowanie parametru „specyficzna struktura i funkcje” w stanie nie gorszym niż U1
91E0 Łęgi wierzbowe, topolowe, olszowe i jesionowe (<i>Salicetum albo-fragilis</i> , <i>Populetum albae</i> , <i>Alnenion glutinoso-incanae</i>) i olsy źródliskowe	Zachowanie parametru „specyficzna struktura i funkcje” w stanie nie gorszym niż U1
91F0 Łęgowe lasy dębowo-wiązowo-jesionowe (<i>Ficario-Ulmetum</i>)	Zachowanie właściwego (FV) stanu parametru „specyficzna struktura i funkcje”

UZASADNIENIE

Zgodnie z art. 18 ust. 1 ustawy z dnia 16 kwietnia 2004 r. o ochronie przyrody (Dz. U. z 2018 r. poz. 1614, z późn. zm.) - zwanej dalej ustawą, dla rezerwatu przyrody sporządza się i realizuje plan ochrony. Plan ten ustanawia, w drodze aktu prawa miejscowego w formie zarządzenia, regionalny dyrektor ochrony środowiska; może on zostać zmieniony, jeżeli wynika to z potrzeb ochrony przyrody (art. 19 ust. 6 ustawy). Tryb dokonywania zmian w planie ochrony określa rozporządzenie Ministra Środowiska z dnia 12 maja 2005 r. w sprawie sporządzania projektu planu ochrony dla parku narodowego, rezerwatu przyrody i parku krajobrazowego, dokonywania zmian w tym planie oraz ochrony zasobów, tworów i składników przyrody (Dz. U. Nr 94, poz. 794) - zwane dalej rozporządzeniem.

Sporządzający projekt planu, zgodnie z art. 19 ust. 1a ustawy, zapewnia możliwość udziału społeczeństwa, na zasadach i w trybie określonych w ustawie z dnia 3 października 2008 r. o udostępnianiu informacji o środowisku i jego ochronie, udziale społeczeństwa w ochronie środowiska i o cenach oddziaływania na środowisko (Dz. U. z 2018 r. poz. 2081, z późn. zm.) w postępowaniu, którego przedmiotem jest sporządzenie projektu.

Nadto zasady udziału niektórych grup społecznych w tworzeniu planu normuje ww. rozporządzenie. Zgodnie z § 3 rozporządzenia informację o przystąpieniu do sporządzenia projektu planu sporządzający projekt planu ogłasza w prasie lokalnej, umieszcza na tablicy ogłoszeń w siedzibie sporządzającego projekt planu i na jego stronie internetowej oraz przesyła do właściwych miejscowo organów samorządu terytorialnego, jednostek zarządzających lasami Skarbu Państwa, podmiotów wykonujących prawa właścicielskie w stosunku do wód publicznych stanowiących własność Skarbu Państwa i organów administracji morskiej oraz organizacji pozarządowych zainteresowanych ochroną przyrody, których obszary działania obejmują obszar objęty projektem planu. Ponadto sporządzający projekt planu zapewnia zainteresowanym osobom i podmiotom możliwość zapoznawania się z wynikami prac na potrzeby sporządzenia projektu planu i z projektem planu oraz możliwość zgłaszania do nich wniosków i uwag, a informację o sposobie zapewnienia tej możliwości oraz o sposobie, w jaki nastąpi ustosunkowanie się do zgłoszonych wniosków i uwag, sporządzający projekt planu zamieszcza w informacji, o której mowa w § 3 rozporządzenia (§ 6 rozporządzenia).

Przepisy powyższe będą miały zastosowanie przy opracowaniu zmiany planu ochrony, na co wskazuje brzmienie § 19 pkt 2 rozporządzenia oraz art. 19 ust. 3 ustawy.

Projekt zmiany planu ochrony zamieszcza się w publicznie dostępnych wykazach (art. 21 ust. 2 pkt 24a ustawy o udostępnianiu informacji o środowisku i jego ochronie, udziale społeczeństwa w ochronie środowiska i o cenach oddziaływania na środowisko).

Projekt niniejszego aktu prawnego wymaga zaopiniowania przez właściwe miejscowo rady gmin (art. 19 ust. 2 ustawy) i regionalną radę ochrony przyrody (art. 97 ust. 3 pkt 2 ustawy); wymaga także uzgodnienia z wojewodą (art. 59 ust. 2 ustawy z dnia 23 stycznia 2009 r. o wojewodzie i administracji rządowej w województwie - Dz. U. z 2019 r. poz. 1464).

Dla przedmiotowego rezerwatu przyrody ustanowiono plan ochrony (zarządzenie Regionalnego Dyrektora Ochrony Środowiska w Opolu z dnia 14 sierpnia 2013 r. w sprawie ustanowienia planu ochrony dla rezerwatu przyrody „Rozumice” - Dz. U. Woj. Op. poz. 1844). W związku z położeniem rezerwatu w granicach Obszaru Mającego Znaczenie dla Wspólnoty Rozumicki Las PLH160018, ww. plan ochrony rezerwatu zawiera elementy planu zadań ochronnych dla obszaru Natura 2000 Rozumicki Las PLH160018 (zwany dalej „obszarem Natura 2000”).

Realizując ustalenia planu ochrony rezerwatu przyrody „Rozumice”, w 2018 r. zweryfikowano dane o lokalizacji stanowisk turzycy zgrzeblowatej *Carex strigosa* w jego granicach. W toku badań terenowych odnaleziono i potwierdzono tu jedno stanowisko turzycy o całkowitej pow. ok. 860 m² - w północnej części wydzielenia 647a leśnictwa Baborów Nadleśnictwa Rudy

Raciborskie. Dodatkowo zidentyfikowano zagrożenia dla populacji tego gatunku w rezerwacie, sformułowano sposób eliminacji lub ograniczenia zagrożeń oraz wskazano konieczne działania ochronne. Poczynione ustalenia wyznaczyły zakres zmian wprowadzanych niniejszym zarządzeniem.

Zidentyfikowanym potencjalnym zagrożeniem dla stanowiska turzycy zgrzeblowatej *Carex strigosa* w rezerwacie przyrody „Rozumice” są niekorzystne zmiany stanu jej populacji powodowane przekształceniami zachodzącymi w siedlisku. Potencjalne wnikanie gatunków obcych w obręb płatu, związane z bliskością granicy lasu i terenów uprawnych, może doprowadzić do ustępowania turzycy na skutek konkurencji z większymi i bardziej ekspansywnymi roślinami. Za zasadne uznano zatem monitorowanie liczebności i kondycji populacji turzycy zgrzeblowatej, a także monitorowanie obszaru pod kątem obcych gatunków inwazyjnych. W razie konieczności należy ograniczyć ich rozwój - zanim rozprzestrzenia się w obrębie stanowiska. Powyższe działania odnoszą się również do ekspansywnych gatunków rodzimych np. pokrzywy zwyczajnej *Urtica dioica*. Przerzedzenie koron występujących na stanowisku osobników jesionu wyniosłego *Fraxinus excelsior* (na skutek porażenia przez grzyba *Chalara fraxinea*) prowadzi do prześwietlenia drzewostanu oraz zwiększania pokrycia pokrzywy zwyczajnej. Stan taki utrzymywać się może do momentu rozwoju wysokich krzewów (leszczyny, czeremchy pospolitej) lub pojawienia się odnowienia naturalnego innych gatunków panujących, np. olszy czarnej.

Mając na uwadze powyższe niniejszym zarządzeniem zmieniono brzmienie załączników: nr 1 i nr 2. Uznając przeprowadzone w 2018 r. prace badawcze za wystarczające uchylono § 6 zmienianego zarządzenia i związany z nim załącznik nr 3 zmienianego zarządzenia.

Z kolei w 2017 r. przeprowadzono ponowną ocenę siedlisk przyrodniczych będących przedmiotami ochrony obszaru Natura 2000 w części pokrywającej się z rezerwatem. Wyniki przeprowadzonych badań terenowych wykazały rozbieżności w zapisach obowiązującego planu ochrony (w części dotyczącej obszaru Natura 2000). W związku z powyższym, niniejszym zarządzeniem dokonano również korekty zapisów planu ochrony dla rezerwatu przyrody „Rozumice” w części dotyczącej planu zadań ochronnych dla obszaru Natura 2000.

Obszar Natura 2000 Rozumicki Las PLH160018 został uznany za obszar o znaczeniu dla Wspólnoty na mocy decyzji Komisji Europejskiej z dnia 10 stycznia 2011 r. w sprawie przyjęcia na mocy dyrektywy Rady 92/43/EWG czwartego zaktualizowanego wykazu terenów mających znaczenie dla Wspólnoty składających się na kontynentalny region biogeograficzny (Dz. U. UE. L. Nr 33, str.146).

Modyfikacja granic obszaru Natura 2000 opisana w oparciu o punkty węzłowe podyktowana jest koniecznością korekty pierwotnego pomiaru. Analiza dostępnych danych przestrzennych wykazała potrzebę doszczegółowienia przebiegu granicy obszaru Natura 2000. Ze względu na specyfikę obszaru chronionego, tj. przebiegu jego południowej granicy na styku granicy Państwa, w niniejszym zarządzeniu posłużono się mapą topograficzną. Zmiany powyższe odzwierciedlono w załączniku nr 3 i 4 do niniejszego zarządzenia.

Wyniki ponownej oceny siedlisk przyrodniczych występujących w obszarze Natura 2000 nie zanegowały ustaleń co do klasyfikacji tych siedlisk. Nie wskazano przy tym nowych przedmiotów ochrony. Zmianie uległa natomiast dokonana ocena stanu ochrony siedlisk przyrodniczych.

Oceny stanu ochrony siedlisk o kodach: 9190, 91E0 oraz 91F0 dokonano na podstawie wyników badań terenowych przeprowadzonych w 2017 roku, w oparciu o trzy parametry stanu: powierzchnia siedliska, struktura i funkcje oraz perspektywy ochrony. Przy ocenie poszczególnych parametrów zastosowano zestawy wskaźników opisanych w metodyce przygotowanej przez Instytut Ochrony Przyrody PAN na potrzeby Państwowego Monitoringu Środowiska realizowanego przez Główny Inspektorat Ochrony Środowiska (GIOŚ). Z kolei ocenę stanu ochrony siedliska o kodzie 9170 przyjęto za wyniki badań przeprowadzonych w 2014 r. w ramach Państwowego Monitoringu Środowiska (PMS). Stan ochrony siedliska o kodzie 91F0 oceniono jako właściwy (FV). Stan ochrony

siedlisk o kodzie 9190 oraz 91E0 oceniono jako niezadowalający (U1). Stan ochrony siedliska o kodzie 9170 oceniono jako zły (U2).

Za niezadowalający stan ochrony siedliska 9190 odpowiada stan wskaźnika „martwe drewno (łącznie zasoby)” w jednym z płatów siedliska (wskaźnik parametru „struktura i funkcje”). Stan wskaźnika będzie ulegał poprawie wraz ze starzeniem się drzewostanu objętego ochroną rezerwatową.

Za niezadowalający stan ochrony siedliska 91E0 odpowiada stan wskaźników parametru „struktura i funkcje”: „gatunki charakterystyczne” oraz „gatunki dominujące”. Jedyne płat siedliska w rezerwacie charakteryzuje właściwy stan reżimu wodnego, nieistotny udział inwazyjnych gatunków obcych (niecierpka drobnokwiatowego *Impatiens parviflora*), brak ekspansywnych gatunków rodzimych oraz występowanie naturalnego odnowienia jesionu. Stosunkowo niska liczba i pokrycie gatunków charakterystycznych w drzewostanie i runie wynika z naturalnie niewielkiej powierzchni płatu siedliska, w związku z tym nie należy oczekiwać poprawy stanu ww. wskaźnika w przyszłości - polepszenie stanu nie jest możliwe ze względów przyrodniczych. Siedlisko 91E0 już w tej chwili zajmuje cały teren o odpowiednich warunkach wilgotnościowych, nie jest antropogenicznie pofragmentowane i nie ma możliwości powiększenia zasięgu jego występowania w rezerwacie przyrody.

Ocena ogólna stanu ochrony siedliska 9170 wynika ze złego stanu wskaźnika „inwazyjne gatunki obce w podszycie i runie” (wskaźnik parametru „struktura i funkcje”) na co ma wpływ znaczny udział niecierpka drobnokwiatowego w niektórych płatach siedliska.

W odniesieniu do żadnego przedmiotu ochrony nie określono zagrożeń istniejących i potencjalnych (załącznik nr 5 do niniejszego zarządzenia), pomimo tego, że zgodnie z przygotowanym w ramach PMS raportem rocznym dla obszaru Natura 2000, największym zagrożeniem dla siedliska 9170 miało być zaburzenie struktury gatunkowej runa przez rozprzestrzenianie się inwazyjnego niecierpka drobnokwiatowego. W ww. raporcie obniżono również ocenę perspektyw ochrony siedliska 9170 ze względu na „silną ekspansję” tego gatunku. Jednak z analizy raportów dla poszczególnych stanowisk wynika, że niecierpek drobnokwiatowy w większej liczbie występuje jedynie we fragmentach siedliska charakteryzujących się niezadowalającą strukturą pionową i przestrzenną drzewostanu, wynikającą z jego stosunkowo młodego wieku. W miejscach o właściwej strukturze drzewostanu, gdzie udział starszych drzew jest większy, nie obserwuje się masowego występowania omawianego gatunku. Ponadto z kilkuletnich obserwacji prowadzonych przez pracowników Regionalnej Dyrekcji Ochrony Środowiska w Opolu wynika, że zasięg występowania niecierpka drobnokwiatowego w rezerwacie przyrody „Rozumice” nie zwiększa się. Tym samym nie obserwuje się postępującej ekspansji tego gatunku, a zatem zjawiska tego nie uznano za istniejące zagrożenie dla siedliska 9170 w tym obszarze. Można natomiast oczekiwać, że wraz ze starzeniem się drzewostanu, udział niecierpka drobnokwiatowego w całym obszarze utrzymywać się będzie na niskim poziomie, obserwowanym już obecnie w płatach charakteryzujących się najlepiej wykształconą strukturą przestrzenną drzewostanu. Ponadto należy zauważyć, że niecierpek drobnokwiatowy jest aktualnie klasyfikowany jako holoagriofit i występuje w zbiorowiskach leśnych na terenie całej Polski. Potencjalne ograniczenie jego populacji wiązałoby się ze znaczną ingerencją w ekosystemy leśne, co w przedmiotowym przypadku wydaje się nieuzasadnione.

Ponieważ poprawa wskaźników decydujących o obniżeniu oceny stanu ochrony w przypadku wszystkich przedmiotów ochrony uzależniona jest od długotrwałego procesu starzenia się drzewostanu, który wykracza poza ramy czasowe niniejszego dokumentu, jako cel działań ochronnych na okres obowiązywania planu ochrony rezerwatu przyrody określono zachowanie parametru „specyficzna struktura i funkcje” w stanie nie gorszym niż w chwili sporządzenia planu. Stopniowa, powolna poprawa stanu wskaźników będzie zachodzić w wyniku zachodzenia naturalnych procesów (załącznik nr 7 do niniejszego zarządzenia).

W niniejszym zarządzeniu nie zanegowano dotychczasowych ustaleń co do braku konieczności wprowadzania działań z zakresu czynnej ochrony siedlisk przyrodniczych i podtrzymano konieczność monitorowania stanu przedmiotów ochrony na dotychczasowych zasadach (załącznik nr 6 do niniejszego zarządzenia).

Ponadto w zarządzeniu wprowadzono kilka zmian redakcyjnych. Zapis § 2 ust. 1 zmienianego zarządzenia dostosowano do brzmienia ustawowego (art. 2 ust. 2 i art. 3 pkt 2 ustawy). Od 2016 r. obowiązuje nowy Plan Urządzenia Lasu dla Nadleśnictwa Rudy Raciborskie na lata 2016-2025, który wprowadził zmianę numeracji wydzieleń leśnych wchodzących w skład rezerwatu i obszaru Natura 2000. Dążąc do zachowania zgodności obu dokumentów wprowadzono korekty treści w § 4 ust. 2 oraz w załącznikach nr 2 i nr 7 zmienianego zarządzenia.

Zapewniając możliwość udziału społeczeństwa, na zasadach i w trybie określonym w ustawie z dnia 3 października 2008 r. o udostępnianiu informacji o środowisku i jego ochronie, udziale społeczeństwa w ochronie środowiska oraz o ocenach oddziaływania na środowisko, mając na uwadze § 3 rozporządzenia Ministra Środowiska z dnia 12 maja 2005 r. w sprawie sporządzania projektu planu ochrony dla parku narodowego, rezerwatu przyrody i parku krajobrazowego, dokonywania zmian w tym planie oraz ochrony zasobów, tworów i składników przyrody, w procesie przygotowania niniejszego planu, Regionalny Dyrektor Ochrony Środowiska w Opolu poinformował o przystąpieniu do sporządzenia (opracowania) projektu zmiany planu ochrony i o jego przedmiocie, możliwości zapoznania się z niezbędną dokumentacją sprawy, w tym z wynikami prac na potrzeby sporządzenia projektu zmiany planu i z projektem niniejszego zarządzenia oraz o miejscu i terminie, w którym jest ona wyłożona do wglądu; o miejscu, sposobie i terminie wnoszenia uwag i wniosków do powyższego projektu, o organie właściwym do ich rozpatrzenia, a także o sposobie, w jakim nastąpi ustosunkowanie się do zgłoszonych wniosków i uwag.

Zawiadomienie ogłoszono w sposób zwyczajowo przyjęty w siedzibie organu właściwego w sprawie (wywieszono na tablicy ogłoszeń w siedzibie RDOŚ w Opolu w dniach), umieszczono na stronie BIP RDOŚ w Opolu (w dniach), opublikowano w formie obwieszczenia w prasie o zasięgu regionalnym, tj. w ... w dniu oraz przesłano do właściwych miejscowo organów samorządu terytorialnego (Burmistrz Kietrza, Przewodniczący Rady Miejskiej w Kietrze, Starosta Głubczycki i Marszałek Województwa Opolskiego), jednostek zarządzających lasami Skarbu Państwa (PGL LP Nadleśnictwo Rudy Raciborskie oraz RDLP w Katowicach). Ze względu na położenie i rodzaj rezerwatu, zawiadomienia nie wystosowano do podmiotów wykonujących prawa właścicielskie w stosunku do wód publicznych stanowiących własność Skarbu Państwa i organów administracji morskiej. Nie poinformowano również, odrębnym pismem, organizacji pozarządowych zajmujących się ochroną przyrody, gdyż teren rezerwatu nigdy nie pozostawał w kręgu zainteresowań żadnej z nich. Nie wyklucza to jednak możliwości wnoszenia przez te organizacje uwag i wniosków do powyższego projektu w ramach postępowania prowadzonego w trybie ustawy z dnia 3 października 2008 r. o udostępnianiu informacji o środowisku i jego ochronie, udziale społeczeństwa w ochronie środowiska oraz o ocenach oddziaływania na środowisko.

Projekt ujęto w publicznie dostępnym wykazie danych prowadzonym przez Regionalnego Dyrektora Ochrony Środowiska w Opolu (ekoportal).

W trakcie konsultacji społecznych nie wniesiono/wniesiono następujące uwagi i wnioski:

Projekt niniejszego zarządzenia zostanie przedłożony do zaopiniowania przez Regionalną Radę Ochrony Przyrody w Opolu oraz przez Radę Miejską w Kietrze, a także przekazany do uzgodnienia Wojewodzie Opolskiemu.

Realizacja działań ochronnych zawartych w niniejszym akcie prawnym będzie finansowana ze środków budżetu państwa, w części, której dysponentem jest sprawujący nadzór nad rezerwatem przyrody. Nie wyklucza to możliwości wykorzystania innych źródeł finansowania oraz możliwości realizowania działań ochronnych przez inne podmioty, za wiedzą i pod nadzorem Regionalnego

Dyrektora Ochrony Środowiska w Opolu, ze środków finansowych tych podmiotów. Szacuje się, że koszt realizacji działań ochronnych zawartych w niniejszym planie (wyłączając monitoring wykonywany przez pracowników RDOŚ w Opolu w ramach czynności służbowych), w okresie jego obowiązywania, wyniesie około 4 tys. zł. Koszty te mogą wzrosnąć w przypadku wystąpienia konieczności ograniczania ekspansji inwazyjnych i ekspansywnych gatunków roślin.