

ZARZĄDZENIE
REGIONALNEGO DYREKTORA OCHRONY ŚRODOWISKA W OPOLU
z dnia r.
w sprawie ustanowienia planu ochrony dla rezerwatu przyrody „Góra Gipsowa”

Na podstawie art. 19 ust. 6 ustawy z dnia 16 kwietnia 2004 r. o ochronie przyrody (Dz. U. z 2018 r. poz. 1614 oraz z 2019 r. poz. 2244, poz. 2340 i poz. 1696) zarządza się, co następuje:

§1. Ustanawia się plan ochrony dla rezerwatu przyrody „Góra Gipsowa”, położonego na terenie gminy Kietrz, zwanego dalej „rezerwatem”.

§2. 1. Celem ochrony przyrody w rezerwacie jest zachowanie ze względów naukowych naturalnego zbiorowiska roślinności stepowej, występującej na jednym z nielicznych stanowisk w tej części kraju

2. Przyrodniczymi i społecznymi uwarunkowaniami realizacji celu ochrony, o którym mowa w ust. 1, są:

- 1) bogactwo florystyczne, w tym kilkadziesiąt gatunków roślin rzadkich w kraju i regionie oraz roślin chronionych,
- 2) niewłaściwy stopień zachowania zbiorowisk kserotermicznych,
- 3) bliskie sąsiedztwo miasta Kietrz, szlaków rowerowych i turystycznych.

§ 3. Identyfikację oraz określenie sposobów eliminacji lub ograniczania istniejących i potencjalnych zagrożeń wewnętrznych i zewnętrznych oraz ich skutków zawiera załącznik nr 1 do zarządzenia.

§ 4.Obszar rezerwatu objęty jest ochroną czynną.

§ 5. Działania ochronne na obszarze ochrony czynnej w rezerwacie, z podaniem rodzaju i zakresu tych działań, zawiera załącznik nr 2 do zarządzenia, natomiast ich lokalizację określa załącznik nr 3 do zarządzenia.

§ 6. 1. Obszary i miejsca udostępnione dla celów edukacyjnych na terenie rezerwatu przyrody „Góra Gipsowa” określa załącznik nr 3 do zarządzenia.

2.Określa się następujący sposób udostępnienia obszarów i miejsc, o których mowa w ust.1: udostępnienie dla ruchu pieszego.

§ 7. Zarządzenie Regionalnego Dyrektora Ochrony Środowiska w Opolu z dnia 6 czerwca 2014 r. w sprawie ustanowienia planu ochrony dla rezerwatu przyrody „Góra Gipsowa” (Dz. Urz. Woj. Op. z 2014 r., poz. 1484), traci moc z dniem wejścia w życie niniejszego zarządzenia.

§ 8. Zarządzenie wchodzi w życie po upływie 14 dni od dnia ogłoszenia.

Załącznik nr 1 do zarządzenia
Regionalnego Dyrektora Ochrony Środowiska w Opolu
z dnia r.

Identyfikacja oraz określenie sposobów eliminacji lub ograniczania istniejących i potencjalnych zagrożeń wewnętrznych i zewnętrznych oraz ich skutków

Lp.	Zagrożenia	Sposób eliminacji lub ograniczenia zagrożenia oraz jego skutków
Istniejące wewnętrzne:		
1.	Sukcesja muraw kserotermicznych	<ol style="list-style-type: none"> 1. Odtwarzanie i utrzymywanie muraw kserotermicznych. 2. Eliminacja niepożądanych zadrzewień i zakrzaczeń. 3. Monitorowanie efektów prowadzonych działań ochronnych i ocena ich wpływu na stan muraw kserotermicznych i gatunków z nim związanych.
Istniejące wewnętrzne i zewnętrzne		
2.	Ekspansja gatunków niepożądanych	Zwalczanie inwazyjnych i rodzimych gatunków roślin.
Istniejące zewnętrzne:		
3.	Niekontrolowana antropopresja	Ograniczenie niekontrolowanej penetracji obszaru rezerwatu.
Potencjalne zewnętrzne:		
4.	Budowa zbiornika małej retencji Dzierżysław na rzece Morawka	Nie określa się sposobu eliminacji zagrożenia.

Załącznik nr 2 do zarządzenia
Regionalnego Dyrektora Ochrony Środowiska w Opolu
z dnia r.

Określenie działań ochronnych na obszarze ochrony czynnej z podaniem rodzaju i zakresu tych działań

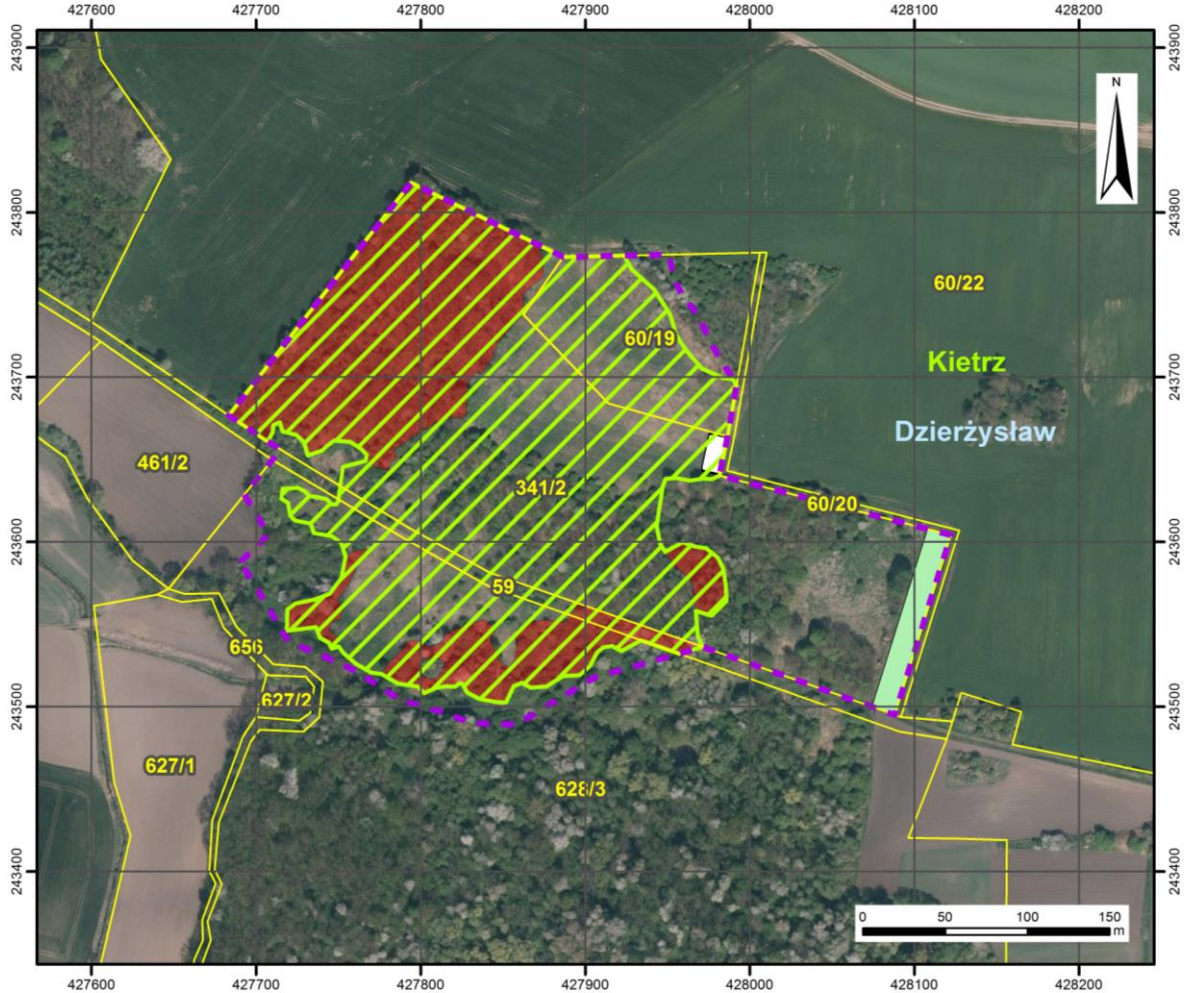
Lp.	Rodzaj działań ochronnych	Zakres działań ochronnych
1.	Koszenie, wypas i kontrolowane wypalanie muraw kserotermicznych	<p>1.1. Koszenie ręczne lub mechaniczne:</p> <ul style="list-style-type: none"> – koszenie ok. 1/3 powierzchni muraw, co roku w innej lokalizacji; – koszenie raz w roku (w sierpniu), z dostosowaniem dokładnego terminu do warunków panujących w danym sezonie; – biomasę z płatów dobrze zachowanych muraw przenieść, bezpośrednio po każdym koszeniu, na okres 2-3 tygodni, na teren muraw odtwarzanych, a po upływie tego terminu biomasę usunąć (zabieg powtarzać do momentu wykształcenia się roślinności o składzie odpowiadającym obecnym w rezerwacie zbiorowiskom muraw kserotermicznych); – dozwolone jest składowanie biomasy na terenie rezerwatu, jednak poza płatami muraw kserotermicznych i zagłębieniami terenu wypełnionymi wodą; – w przypadku pojawienia się większych krzewów i odrostów drzew – usuwanie z wykorzystaniem najskuteczniejszych dostępnych metod; – zabieg prowadzić pod nadzorem przyrodniczym, który wskaże miejsca i obszary nie objęte wykaszaniem, w tym stanowiska roślin rzadkich oraz ważnych z punktu widzenia ciepłolubnej entomofauny. <p>1.2. Coroczny wypas stada owiec/kóz:</p> <ul style="list-style-type: none"> – wypas poprzedzić wykonaniem planu wypasu; – wypas ok. 1/3 powierzchni muraw kserotermicznych nie objętych koszeniem, co roku w innej lokalizacji; – wypas w miesiącach od maja do października, w obsadzie i przez okres, określony w planie wypasu; – dopuszcza się koszenie niedojadów po zakończeniu wypasu; – zabieg prowadzić pod nadzorem przyrodniczym, który wskaże miejsca i obszary nie objęte spasaniami, w tym stanowiska roślin rzadkich oraz ważnych z punktu widzenia ciepłolubnej entomofauny; – w przypadku braku możliwości przeprowadzenia wypasu dopuszcza się koszenie muraw w sposób określony w pkt 1.1. <p>1.3. Dopuszcza się kontrolowane wypalanie ok. 1/9 powierzchni muraw kserotermicznych nie objętych wykaszaniem oraz wypasem:</p>

		<ul style="list-style-type: none"> – zabieg prowadzić pod nadzorem przyrodniczym, który wskaże miejsca i obszary nie objęte wypalaniem, w tym stanowiska roślin rzadkich oraz ważnych z punktu widzenia ciepłolubnej entomofauny oraz powierzchni, na których występuje trzcinnik piaskowy <i>Calamagrostis epigejos</i>. – wypalanie prowadzić raz na kilka lat, w miesiącach luty - marzec;
2.	Usunięcie niepożądanych zadrzewień i zakrzaczeń	<p>2.1. Wycinka zadrzewień i zakrzaczeń w południowej i zachodniej części rezerwatu oraz modrzewi europejskich we wschodniej części rezerwatu, z pozostawieniem pojedynczych głogów <i>Crataegus</i> sp., dereni świdwa <i>Cornus sanguinea</i> oraz pojedynczych osobników i grup rodzimych drzew liściastych, w tym dębów szypułkowych <i>Quercus robur</i>:</p> <ul style="list-style-type: none"> – wycinkę prowadzić w miesiącach wrzesień - październik; – wycinkę w zachodniej części rezerwatu prowadzić po ograniczeniu ekspansji barszczu Sosnowskiego, tj. od chwili gdy powierzchnia pokryta przez barszcz nie będzie przekraczać 10% powierzchni usuwanych zadrzewień; – pniaki, bezpośrednio po ścięciu, posmarować arborycydem (z wyłączeniem pniaków pozostałych po usunięciu modrzewi europejskich); – pozyskaną biomasę usunąć poza teren rezerwatu; – objęcie powierzchni, z której usunięto zadrzewienia i zakrzaczenia, działaniami zmierzającymi do odtworzenia muraw kserotermicznych – w sposób określony w pkt 1 (wykładanie biomasy po koszeniu muraw a także wypas, koszenie i wypalanie); – prowadzenie prac pod nadzorem przyrodniczym.
3.	Eliminacja lub ograniczenie występowania inwazyjnych i rodzimych gatunków roślin	<p>3.1. Eliminacja lub ograniczenie występowania inwazyjnych gatunków roślin, tj. barszczu Sosnowskiego <i>Heracleum sosnowskyi</i>, przegorzanu kulistego <i>Echinops sphaerocephalus</i>, nawłoci kanadyjskiej <i>Solidago canadensis</i>, łubinu trwałego <i>Lupinus polyphyllus</i>, robinii akacjowej <i>Robinia pseudacacia</i>, śnieguliczki białej <i>Symphoricarpos albus</i>, czeremchy amerykańskiej <i>Padus serotina</i>, klonu jesionolistnego <i>Acer negundo</i>, orzecha włoskiego <i>Juglans regia</i>, dębu czerwonego <i>Quercus rubra</i>:</p> <ul style="list-style-type: none"> – najskuteczniejszymi dostępnymi metodami, – pod nadzorem przyrodniczym. <p>3.2. Koszenie ręczne lub mechaniczne trzciny pospolitej <i>Phragmites australis</i>:</p> <ul style="list-style-type: none"> – coroczne koszenie trzciny pospolitej (na przełomie maja i czerwca, a następnie w sierpniu, równoległe z koszeniem muraw); – dozwolone jest składowanie biomasy na terenie rezerwatu, jednak poza płacami muraw kserotermicznych i zagłębieniami terenu wypełnionymi wodą; – prowadzenie prac pod nadzorem przyrodniczym.

		<p>3.3. Ograniczenie ekspansji trzcinnika piaskowego <i>Calamagrostis epigejos</i> poprzez:</p> <ul style="list-style-type: none"> – zabezpieczenie obecnych w rezerwacie płatów szelężnika <i>Rhinanthus sp.</i> przed spasaniami i wykaszaniem (np. grodzenie, oznakowanie taśmą ostrzegawczą); – coroczne wykaszanie płatów trzcinnika równoległe z koszeniem muraw (w sierpniu); – dopuszcza się wysiew nasion szelężnika <i>Rhinanthus sp.</i> (sierpień) w miejscach występowania płatów trzcinnika, bezpośrednio po koszeniu; miejsca wysiewu zabezpieczyć przed zgryzaniem przez zwierzyne, spasaniami i wykaszaniem (np. grodzenie, oznakowanie taśmą ostrzegawczą) – dozwolone jest składowanie biomasy na terenie rezerwatu, jednak poza płatami muraw i zagłębieniami wypełnionymi wodą. <p>W przypadku niezadawalających efektów działania:</p> <ul style="list-style-type: none"> – dodatkowe koszenie ręczne lub mechaniczne płatów trzcinnika na przełomie maja i czerwca; – dozwolone jest składowanie biomasy na terenie rezerwatu, jednak poza płatami muraw i zagłębieniami wypełnionymi wodą; – prowadzenie prac pod nadzorem przyrodniczym. <p>3.4. Ograniczenie ekspansji szczeci pospolitej <i>Dipsacus fullonum</i>:</p> <ul style="list-style-type: none"> – najskuteczniejszymi dostępnymi metodami; – w terminie odpowiednim dla stosowanej metody; – pod nadzorem przyrodniczym.
4.	<p>Obserwacja i ocena efektów prowadzonych prac</p>	<p>4.1. Coroczny monitoring liczebności i kondycji populacji 4 gatunków roślin związanych z murawami kserotermicznymi: dzwonka bolońskiego <i>Campanula bononiensis</i> (pod koniec czerwca i w lipcu), dziewanny fioletowej <i>Verbascum phoeniceum</i> (w czerwcu), storczyka purpurowego <i>Orchis purpurea</i> (w maju), złoci polnej <i>Gagea arvensis</i> (w kwietniu).</p> <p>4.2. Coroczna obserwacja ewentualnej ekspansji gatunków inwazyjnych (w okresie kwiecień-wrzesień).</p> <p>4.3. Coroczna obserwacja postępu odtwarzania muraw w okresie (maj-sierpień).</p>
5.	<p>Zabezpieczenie obszaru rezerwatu</p>	<p>6.1. Montaż bariery na wjeździe do rezerwatu uniemożliwiającej swobodny wjazd.</p> <p>6.2. Naprawa tablic urzędowych i edukacyjnych (w zależności od potrzeb).</p>

Załącznik nr 3 do zarządzenia
Regionalnego Dyrektora Ochrony Środowiska w Opolu
z dnia r.

Lokalizacja działań ochronnych oraz obszarów i miejsc udostępnionych dla celów edukacyjnych w rezerwie przyrody "Góra Gipsowa"



<p>Legenda</p> <ul style="list-style-type: none"> - granica rezerwatu przyrody Góra Gipsowa, - eliminacja lub ograniczenie występowania inwazyjnych i rodzimych gatunków roślin, - obserwacja i ocena efektów prowadzonych prac koszenie, wypas i kontrolowane wypalanie muraw kserotermicznych usuwanie nieporządkanych zadrzewień i zakrzaczeń zabezpieczenie obszaru rezerwatu miejsce udostępnione dla celów edukacyjnych granice działek ewidencyjnych <p>Kietrz nazwy gmin Dzierżysław nazwy obrębów ewidencyjnych</p> <p>Objaśnienia: - Granice działek ewidencyjnych, źródło: Powiatowy Ośrodek Dokumentacji Geodezyjnej i Kartograficznej w Głubczycach, stan na 04.09.2019 r. - Podkład: ortofotomapa, źródło: usługa przeglądania Głównego Urzędu Geodezji i Kartografii, stan na 14.10.2019 r. Sporządzono w układzie współrzędnych płaskich prostokątnych PL-1992.</p>	<p>waj. wielkopolskie waj. dolnośląskie waj. łódzkie waj. opolskie waj. śląskie</p>
--	---

UZASADNIENIE

Zgodnie z art. 18 ust. 1 ustawy z dnia 16 kwietnia 2004 r. o ochronie przyrody (Dz. U. z 2018 r. poz. 1614, z późn. zm.) zwanej dalej ustawą, dla rezerwatu przyrody sporządza się i realizuje plan ochrony. Plan ten ustanawia, na okres 20 lat, regionalny dyrektor ochrony środowiska, w drodze zarządzenia, w terminie 5 lat od dnia uznania obszaru za rezerwat przyrody (art. 18. ust. 2, art. 19 ust. 1 pkt 2, art. 20 ust.1 ustawy). Plan ochrony dla rezerwatu przyrody zawiera:

1. cele ochrony przyrody oraz wskazanie przyrodniczych i społecznych uwarunkowań ich realizacji;
2. identyfikację oraz określenie sposobów eliminacji lub ograniczenia istniejących i potencjalnych zagrożeń wewnętrznych i zewnętrznych oraz ich skutków;
3. wskazanie obszarów ochrony ścisłej, czynnej i krajobrazowej;
4. określenie działań ochronnych na obszarach ochrony ścisłej, czynnej i krajobrazowej, z podaniem rodzaju, zakresu i lokalizacji tych działań;
5. wskazanie obszarów i miejsc udostępnianych dla celów naukowych, edukacyjnych, turystycznych, rekreacyjnych, sportowych, amatorskiego połowu ryb i rybactwa oraz określenie sposobów ich udostępnienia;
6. wskazanie miejsc, w których może być prowadzona działalność wytwórcza, handlowa i rolnicza;
7. ustalenia do studiów uwarunkowań i kierunków zagospodarowania przestrzennego gmin, miejscowych planów zagospodarowania przestrzennego, planów zagospodarowania przestrzennego województw oraz planów zagospodarowania przestrzennego morskich wód wewnętrznych, morza terytorialnego i wyłączonej strefy ekonomicznej dotyczące eliminacji lub ograniczenia zagrożeń wewnętrznych lub zewnętrznych (art. 20 ust. 3 ustawy).

Ponadto w planie ochrony rezerwatu można wyznaczyć obszary i miejsca, w granicach których nie obowiązują zakazy w zakresie połowania (art. 15 ust. 1 pkt 4 ustawy), połowu ryb i innych organizmów wodnych (art. 15 ust. 1 pkt 14 ustawy) oraz wprowadzania psów (art. 15 ust. 1 pkt 16 ustawy), a także prowadzenia działalności wytwórczej, handlowej i rolniczej (art. 15 ust. 1 pkt 11).

Tryb sporządzania projektu planu ochrony i zakres prac na potrzeby sporządzania projektu planu ochrony określa rozporządzenie Ministra Środowiska z dnia 12 maja 2005 r. w sprawie sporządzania projektu planu ochrony dla parku narodowego, rezerwatu przyrody i parku krajobrazowego, dokonywania zmian w tym planie oraz ochrony zasobów, tworów i składników przyrody (Dz. U. Nr 94, poz. 794), zwane dalej rozporządzeniem.

Sporządzający projekt planu, zgodnie z art. 19 ust. 1a ustawy, zapewnia możliwość udziału społeczeństwa, na zasadach i w trybie określonych w ustawie z dnia 3 października 2008 r. o udostępnianiu informacji o środowisku i jego ochronie, udziale społeczeństwa w ochronie środowiska i o ocenach oddziaływania na środowisko (Dz. U. z 2018 r. poz. 2081, z późn. zm.) w postępowaniu, którego przedmiotem jest sporządzenie projektu.

Nadto zasady udziału niektórych grup społecznych w tworzeniu planu normuje ww. rozporządzenie. Zgodnie z § 3 rozporządzenia informację o przystąpieniu do sporządzenia projektu planu sporządzający projekt planu ogłasza w prasie lokalnej, umieszcza na tablicy ogłoszeń w siedzibie sporządzającego projekt planu i na jego stronie internetowej oraz przesyła do właściwych miejscowo organów samorządu terytorialnego, jednostek zarządzających lasami Skarbu Państwa, podmiotów wykonujących prawa właścicielskie w stosunku do wód publicznych stanowiących własność Skarbu Państwa i organów administracji morskiej oraz organizacji pozarządowych zainteresowanych ochroną przyrody, których obszary działania obejmują obszar objęty projektem planu. Ponadto sporządzający projekt planu zapewnia zainteresowanym osobom i podmiotom możliwość zapoznawania się z wynikami prac na potrzeby sporządzenia projektu planu i z projektem planu oraz możliwość zgłaszania do nich wniosków i uwag, a informację o sposobie zapewnienia tej możliwości oraz o sposobie, w jaki nastąpi ustosunkowanie się do zgłoszonych wniosków i uwag, sporządzający projekt planu zamieszcza w informacji, o której mowa w § 3 rozporządzenia (§ 6 rozporządzenia).

Projekty planów ochrony tworzonych dla form ochrony przyrody zamieszcza się także w publicznie dostępnych wykazach (art. 21 ust. 2 pkt 24a ustawy o udostępnianiu informacji o środowisku i jego ochronie, udziale społeczeństwa w ochronie środowiska i o ocenach oddziaływania na środowisko).

Projekt planu ochrony wymaga zaopiniowania przez właściwe miejscowo rady gmin (art. 19 ust. 2 ustawy) i regionalną radę ochrony przyrody (art. 97 ust. 3 pkt 2 ustawy); wymaga także uzgodnienia z wojewodą (art. 59 ust. 2 ustawy z dnia 23 stycznia 2009 r. o wojewodzie i administracji rządowej w województwie, Dz. U. z 2019 r., poz. 1464).

Rezerwat przyrody „Góra Gipsowa”, zwany dalej rezerwatem, został utworzony zarządzeniem Ministra Leśnictwa i Przemysłu Drzewnego z dnia 24 grudnia 1957 r. (M.P. z 1958, Nr 6, Poz. 31) w celu zachowania ze względów naukowych naturalnego zbiorowiska roślinności stepowej, występującej na jednym z nielicznych stanowisk w tej części kraju. Obecnie obowiązującym aktem prawnym dotyczącym ww. obszaru jest zarządzenie Regionalnego Dyrektora Ochrony Środowiska w Opolu z dnia 29 grudnia 2016 r. w sprawie rezerwatu przyrody „Góra Gipsowa” (Dz. Urz. Woj. Op. z 2016 r. poz. 2914). Powierzchnia rezerwatu wynosi 8,65 ha. Nadzór nad rezerwatem sprawuje Regionalny Dyrektor Ochrony Środowiska w Opolu.

Zarządzeniem Regionalnego Dyrektora Ochrony Środowiska w Opolu z dnia 6 czerwca 2014 r. ustanowiony został plan ochrony dla rezerwatu przyrody „Góra Gipsowa” obejmujący powierzchnię 1,72 ha. Dokument ten został sporządzony przed 2016 r., tj. przed powiększeniem obszaru przedmiotowego rezerwatu. W związku z powyższym zaistniała konieczność sporządzenia planu ochrony obejmującego swoimi zapisami całość obszaru rezerwatu przyrody „Góra Gipsowa”. Ze względu na złożoność zapisów nowego dokumentu planistycznego zasadnym jest wyeliminowanie obecnie obowiązującego zarządzenia z obrotu prawnego i zastąpienie go niniejszym aktem prawnym.

Przedmiotem ochrony rezerwatu przyrody są murawy kserotermiczne z klasy *Festuco-Brometea*, związku *Cirsio-Brachypodium pinnati*. Mają one postać ciepłolubnych zbiorowisk o charakterze stepowym, bez znaczącego udziału drzew i krzewów. Na przynależność do muraw kwiatnych wskazuje bujna, wysoka (średnia wysokość 30-65 cm) ruń o dużym (85-95%) zwarciu, obecność gatunków charakterystycznych, tj. ostrożeń pannoński *Cirsium pannonicum*, dzwonek boloński *Campanula bononiensis* oraz perz siny *Elymus hispidus*, a także warunki środowiska – stosunkowo głębokie i wilgotne gleby. Przedmiotowe zbiorowiskozbliżone jest do dwóch zespołów: *Thalictro-Salvietum pratensis* oraz *Adinino-Brachypodium pinnati*. Istotnym walorem rezerwatu są licznie występujące tu rzadkie i chronione gatunki roślin naczyniowych oraz owadów. W jego granicach odnotowano 15 gatunków roślin chronionych, z których najcenniejsze to dzwonek boloński *Campanula bononiensis* oraz storczyk purpurowy *Orchis purpurea*. Ponadto stwierdzono tu stanowiska 60 gatunków z „czerwonych list”: krajowej i regionalnej, w tym czosnek wężowy *Allium scorodoprasum*, przewiercień sierpowaty *Bupleurum falcatum* i zaraza wielka *Orobanche elatior*. Najcenniejszym elementem entomofauny rezerwatu jest z kolei zadrzechnia fioletowa *Xylocopa violacea*, która należy do gatunków typowo kserotermicznych.

Wskazując przyrodnicze i społeczne uwarunkowania realizacji celu ochrony zwrócono uwagę na ww. bogactwo florystyczne, niewłaściwy stopień zachowania zbiorowisk kserotermicznych oraz czynniki antropopresji (sąsiedztwo ośrodka miejskiego, szlaków turystycznych i rowerowych).

W trakcie prac nad planem ochrony zidentyfikowano w rezerwacie istniejące i potencjalne zagrożenia wewnętrzne i zewnętrzne.

Jednym z najważniejszych zagrożeń istniejących pochodzenia wewnętrznego są procesy sukcesji – murawy kserotermiczne są zbiorowiskami półnaturalnymi, które przy braku odpowiednich zabiegów zarastają krzewami i drzewami. W celu utrzymania bogatych gatunkowo muraw kserotermicznych w rezerwacie konieczne jest prowadzenie zabiegów polegających na koszeniu i wypasie mieszanym stadem owiec i kóz oraz dopuszczenie wypalania niewielkich powierzchni muraw, w terminach i w zakresie właściwym dla poszczególnych czynności. W celu zwiększenia (odtworzenia) powierzchni siedlisk muraw kserotermicznych, w tym ekotonowych, za zasadne uznano usunięcie zadrzewień i części zakrzaczeń w południowej i zachodniej

części rezerwatu, z pozostawieniem rodzimych gatunków ciepłolubnych krzewów oraz kilku grup rodzimych drzew liściastych. W obrębie pozostawionego fragmentu zadrzewień przy zachodniej granicy rezerwatu prowadzone są obecnie zabiegi mające na celu wyeliminowanie barszczu Sosnowskiego *Heracleum sosnowskyi* z tego obszaru. Odsłonięcie ww. powierzchni mogłaby wpłynąć pozytywnie na rozwój osobników tego inwazyjnego gatunku, stąd uznano za zasadne przeprowadzenie wycinki drzewostanu dopiero po ograniczeniu ekspansji barszczu Sosnowskiego *Heracleum sosnowskyi*. W części wschodniej rezerwatu na skraju odtwarzanej murawy rosną modrzewie europejskie *Larix decidua*, które mimo że są gatunkiem rodzimym, występują tu poza swoim naturalnym zasięgiem. Miejscowo gatunek ten może wpłynąć na zmianę pH gleby. Biorąc powyższe pod uwagę, uznano za konieczną wycinkę osobników tego gatunku.

Istotnym zagrożeniem istniejącym wewnętrznym i zewnętrznym jest także ekspansja inwazyjnych obcych gatunków roślin: barszczu Sosnowskiego *Heracleum sosnowskyi*, przegorzanu kulistego *Echinops sphaerocephalus*, robinii akacjowej *Robinia pseudacacia*, nawłoci kanadyjskiej *Solidago canadensis*, łubinu trwałego *Lupinus polyphyllus*, czeremchy amerykańskiej *Padus serotina*, klonu jesionolistnego *Acer negundo*, śnieguliczki białej *Symphoricarpos albus*, orzecha włoskiego *Juglans regia* i dębu czerwonego *Quercus rubra*. Barszcz i robinia skutecznie oceniają powierzchnię gleby, zmieniając warunki termiczne podłoża i wypierając gatunki murawowe. Przegorzan natomiast z łatwością wkracza na miejsca, z których w wyniku działań ochronnych, ustępuje barszcz Sosnowskiego. Biorąc powyższe pod uwagę, uznano za konieczne ograniczenie ekspansji tych oraz pozostałych gatunków obcych poprzez ich usuwanie z wykorzystaniem najbardziej efektywnych znanych metod, w terminie i z częstotliwością dostosowaną do wybranej metody. Zagrożeniem dla muraw kserotermicznych są również rodzime gatunki ekspansywne: trzcina pospolita *Phragmites australis*, trzcinnik piaskowy *Calamagrostis epigeios* oraz szczeń pospolita *Dipsacus fullonum*. Trzcina i trzcinnik występują w płatach muraw znacząco obniżając ich bogactwo gatunkowe. Z tego względu za konieczne uznano ograniczanie ekspansji tych gatunków poprzez ich regularne koszenie. W przypadku trzcinnika za zasadne uznano także ograniczanie jego wzrostu poprzez wysiewanie w jego płatach półpaszożyta korzeniowego z rodzaju szelężnik *Rhinanthus* sp. Szczeń natomiast z łatwością wkracza na teren po usuniętym drzewostanie oraz na miejsca, z których w wyniku działań ochronnych, ustępuje barszcz Sosnowskiego. W związku z powyższym należy ograniczyć jej ekspansję poprzez jej usuwanie z wykorzystaniem najbardziej efektywnych metod, w terminie i z częstotliwością dostosowaną do wybranej metody.

Ze względu na wymienione zagrożenia dla muraw oraz zaplanowane działania ochronne za zasadne uznano prowadzenie corocznych obserwacji i oceny efektów prowadzonych prac, w tym: monitorowanie liczebności i kondycji populacji 4 gatunków rzadkich roślin związanych z murawami kserotermicznymi: dzwonka bolońskiego *Campanula bononiensis*, dziewanny fioletowej *Verbascum phoeniceum*, storczyka purpurowego *Orchis purpurea* i złoci polnej *Gagea arvensis*, obserwacji ewentualnej ekspansji gatunków inwazyjnych i postępu odtwarzania muraw.

Jako istniejące zagrożenie zewnętrzne uznano również niekontrolowaną antropopresję związaną z sąsiedztwem ośrodka miejskiego, szlakami turystycznymi i ścieżkami rowerowymi. Aby ograniczyć niepożądaną penetrację najcenniejszych fragmentów rezerwatu wyznaczono w jego granicach obszary i miejsca udostępnione do celów edukacyjnych. Za zasadne uznano również ustawienie szlabanu w miejscu, w którym najczęściej obserwowano ślady wejść i wjazdu do rezerwatu, a także utrzymanie (konserwacja, naprawa) istniejącej infrastruktury, tj. tablic urzędowych informujących o poddaniu pod ochronę w formie rezerwatu przyrody i tablic edukacyjnych.

Ustanowiony niniejszym zarządzeniem plan ochrony dla rezerwatu przyrody „Góra Gipsowa” nie wskazuje obszarów objętych ochroną ścisłą i krajobrazową. Mając na uwadze zakres zaplanowanych działań ochronnych, cały obszar rezerwatu wskazano jako obszar ochrony czynnej. W związku z powyższym, określając działania ochronne, w zarządzeniu odniesiono się jedynie do podania ich w odniesieniu do obszarów ochrony czynnej.

Niniejszy akt prawa miejscowego nie wskazuje miejsc, w których może być prowadzona działalność wytwórcza, handlowa i rolnicza (art. 20 ust. 3 pkt 6 oraz art. 15 ust. 1 pkt 11 ustawy). W planie nie wyznaczono również obszarów i miejsc dopuszczających prowadzenie polowań oraz obszarów

i miejsc, w których dopuszcza się wprowadzanie psów (art. 15 ust. 1 pkt 4 i pkt 16 ustawy). Ze względu na brak cieków i zbiorników wodnych, nie wskazuje się obszarów i miejsc udostępnionych dla celów amatorskiego połowu ryb i rybactwa oraz połowu ryb i innych organizmów wodnych; nie określa się również miejsc i obszarów udostępnionych do celów turystycznych, rekreacyjnych, sportowych (art. 20 ust. 3 pkt 5 oraz art. 15 ust. 1 pkt 14 ustawy). Nie określa się również miejsc i obszarów udostępnionych do celów naukowych (art. 20 ust. 3 pkt 5 ustawy), pozostawiając możliwość zwolnienia z obowiązujących w rezerwacie zakazów, uzasadnionego prowadzeniem badań naukowych, do rozpatrzenia przez regionalnego dyrektora ochrony środowiska w ramach postępowania administracyjnego zakończonego wydaniem decyzji na podstawie art. 15 ust. 5 ustawy o ochronie przyrody. Uzyskanie indywidualnej zgody na prowadzenie ww. czynności gwarantuje z jednej strony nadzór nad ich rodzajem i metodyką, zabezpieczając z drugiej strony rezerwat przed ewentualnym negatywnym oddziaływaniem realizowanych prac badawczych.

W planie ochrony wskazano natomiast obszary i miejsca udostępnione do celów edukacyjnych (art. 20 ust. 3 pkt 5 ustawy). Na wskazanym obszarze udostępnionym do celów edukacyjnych nie występują cenne siedliska oraz płaty barszczu Sosnowskiego, nie odnotowano również zapadlisk i osunięć terenu związanych z działalnością górnictwem, która prowadzona była w niedalekim sąsiedztwie rezerwatu (fragment we wschodniej części rezerwatu, włączony w jego granice w 2016 r., do niedawna uprawa) a więc wprowadzenie na ten teren ludzi i infrastruktury związanej z edukacją nie będzie wiązało się z negatywnym wpływem na siedliska a brak niebezpiecznych roślin i trudnego terenu nie będzie z kolei zagrożeniem dla bezpieczeństwa osób tam przebywających. Miejsce przeznaczone do celów edukacyjnych służyć będzie rozpowszechnianiu wiedzy o walorach przyrodniczych rezerwatu przyrody Góra Gipsowa i sposobie ochrony muraw kserotermicznych. Przyczyni się również do zmniejszenia antropopresji w obrębie cennych płatów muraw kierując ruch pieszy w miejsce oddalone od stanowisk występowania chronionej roślinności. Wyznaczone miejsce planowane jest do zagospodarowania dla celów edukacyjnych i dydaktycznych: pokazowa kolekcja krzewów charakterystycznych dla siedlisk rezerwatu, schronienia dla owadów i jaszczurek, „kącik edukacyjny”, tablice edukacyjne.

Ponadto, w trakcie prac nad planem ochrony zidentyfikowano potencjalne zagrożenie zewnętrzne ze strony planowanej budowy zbiornika małej retencji Dzierżysław na Morawce w bezpośrednim sąsiedztwie rezerwatu, którego lokalizacja określona jest w studium uwarunkowań i kierunków zagospodarowania przestrzennego gminy Kietrz oraz planie zagospodarowania przestrzennego województwa opolskiego. Autorzy dokumentacji sporządzonej na potrzeby niniejszego planu ochrony wskazują, że budowa zbiornika Dzierżysław na rzece Morawce zaplanowana została w lokalizacji kolidującej z granicami rezerwatu w jego obecnym kształcie (zachodnia część). Dodatkowo umiejscowienie zbiornika wodnego w bezpośrednim sąsiedztwie rezerwatu przyrody spowoduje istotne zmiany w mikroklimacie, który dotychczas sprzyja utrzymywaniu się w rezerwacie zbiorowisk i gatunków ciepłolubnych. Zmiany związane z wybudowaniem zbiornika mogą spowodować, że część występujących tu roślin i owadów, w tym rzadkich i chronionych, wycofa się z tego terenu. Zwiększenie się wilgotności powietrza i gleby w sąsiedztwie zbiornika będzie również skutkowało ekspansją gatunków niepożądanych, m.in. barszczu Sosnowskiego *Heracleum sosnowskyi*, który już obecnie występuje w rezerwacie w miejscach o zwiększonej wilgotności podłoża. W chwili obecnej nie są znane szczegółowe parametry planowanego zbiornika oraz czas jego realizacji (budowę zbiornika zakwalifikowano do kategorii III, tj. mało pilne) stąd też niemożliwe jest jednoznaczne określenie, na obecnym etapie, oddziaływania zbiornika na rezerwat przyrody. Zasadnym staje się dokonanie powyższej oceny na etapie oceny oddziaływania przedsięwzięcia na środowisko.

Wobec powyższego w treści niniejszego aktu odstąpiono od wskazania ustaleń do studiów uwarunkowań i kierunków zagospodarowania przestrzennego gminy Kietrz, miejscowych planów zagospodarowania przestrzennego tej gminy oraz planów zagospodarowania przestrzennego województwa opolskiego. Ponadto w wyniku prac nad dokumentem zidentyfikowano takie zagrożenia, dla ograniczenia których zastosowanie będą miały wprost ustalenia niniejszego aktu prawa miejscowego. Wyjątek stanowi stwierdzone zagrożenie zewnętrzne polegające na ekspansji gatunków niepożądanych, w szczególności barszczu Sosnowskiego i robinii akacjowej, z terenów przyległych do rezerwatu. Ze względu na charakter

i zakres wyżej wskazanych dokumentów planistycznych, nie jest jednak możliwe wprowadzenie do nich zapisów, które mogłyby przynieść skutek w postaci wyeliminowania lub ograniczenia tego zjawiska. Ze względu na położenie rezerwatu poza wodami morskimi oraz poza wyłącznymi strefami ekonomicznymi, dokument niniejszy nie zawiera ustaleń do planów zagospodarowania przestrzennego ww. obszarów.

Zapewniając możliwość udziału społeczeństwa, na zasadach i w trybie określonym w ustawie z dnia 3 października 2008 r. o udostępnianiu informacji o środowisku i jego ochronie, udziale społeczeństwa w ochronie środowiska oraz o ocenach oddziaływania na środowisko (Dz. U. z 2018 r. poz. 2081, z późn. zm.), mając na uwadze § 3 rozporządzenia, w procesie przygotowania niniejszego zarządzenia, Regionalny Dyrektor Ochrony Środowiska w Opolu poinformował: o przystąpieniu do sporządzenia (opracowania) projektu planu ochrony i o jego przedmiocie; możliwości zapoznania się z niezbędną dokumentacją sprawy, w tym z wynikami prac na potrzeby sporządzenia projektu planu i z projektem niniejszego zarządzenia; o miejscu i terminie, w którym jest ona wyłożona do wglądu; o miejscu, sposobie i terminie wnoszenia uwag i wniosków do powyższego projektu; o organie właściwym do ich rozpatrzenia; o sposobie, w jakim nastąpi ustosunkowanie się do zgłoszonych wniosków i uwag.

Zawiadomienie ogłoszono w sposób zwyczajowo przyjęty w siedzibie organu właściwego w sprawie (wywieszono na tablicy ogłoszeń w siedzibie RDOŚ w Opolu w dniach od r. do r.), umieszczono na stronie BIP RDOŚ w Opolu (w dniu r.), opublikowano w formie obwieszczenia w prasie o zasięgu regionalnym oraz przesłano do właściwych miejscowo organów samorządu terytorialnego (Burmistrz Kietrza, Przewodniczący Rady Miejskiej w Kietrze, Starosta Głubczycki i Marszałek Województwa Opolskiego), jednostek zarządzających lasami Skarbu Państwa (PGL LP Nadleśnictwo Rudy Raciborskie oraz RDLP w Katowicach), jednostki odpowiedzialne za regionalną gospodarkę wodną (PGW Wody Polskie Regionalny Zarząd Gospodarki Wodnej w Gliwicach) oraz organizacji pozarządowej, która w latach 2010-2012 prowadziła działania z zakresu ochrony czynnej na terenie rezerwatu przyrody Góra Gipsowa. Powyższe nie wyklucza możliwości wnoszenia przez inne organizacje pozarządowe uwag i wniosków do powyższego projektu w ramach postępowania prowadzonego w trybie ustawy z dnia 3 października 2008 r. o udostępnianiu informacji o środowisku i jego ochronie, udziale społeczeństwa w ochronie środowiska oraz o ocenach oddziaływania na środowisko.

Projekt ujęto również w publicznie dostępnym wykazie danych prowadzonym przez Regionalnego Dyrektora Ochrony Środowiska w Opolu (ekoportal).

W trakcie konsultacji społecznych wpłynęły/ nie wpłynęły uwagi ani wnioski.

Projekt niniejszego zarządzenia został skierowany pod obrady Rady Gminy Kietrz i Regionalnej Rady Ochrony Przyrody w Opolu.

Na podstawie art. 59 ust. 2 ustawy z dnia 23 stycznia 2009 r. o wojewodzie i administracji rządowej w województwie (Dz. U. z 2019 r., poz. 1464), projekt niniejszego aktu prawa miejscowego zostanie przekazany do uzgodnienia z Wojewodą Opolskim.

Realizacja działań ochronnych określonych w niniejszym zarządzeniu finansowana będzie ze środków budżetu państwa w części, której dysponentem jest sprawujący nadzór nad rezerwatem. Nie wyklucza to możliwości wykorzystania innych źródeł finansowania oraz możliwości realizowania działań ochronnych przez inne podmioty, za wiedzą i pod nadzorem Regionalnego Dyrektora Ochrony Środowiska w Opolu, ze środków finansowych tych podmiotów. Szacuje się, że koszt realizacji działań ochronnych zawartych w niniejszym planie, w okresie jego obowiązywania, do momentu zwalczenia barszczu Sosnowskiego oraz innych gatunków inwazyjnych, będzie wynosił ok. 80 tysięcy złotych rocznie. Wraz z ograniczaniem areału zajmowanego przez gatunki inwazyjne, koszt ten powinien się zmniejszać.