



WOF.261.1.15.2019

## SPECYFIKACJA ISTOTNYCH WARUNKÓW ZAMÓWIENIA

do postępowania o udzielenia zamówienia publicznego prowadzonego w trybie

### PRZETARGU NIEOGRANICZONEGO

o wartości zamówienia nieprzekraczającej kwoty określone w przepisach wydanych na podstawie art. 11 ust. 8 ustawy z dnia 29 stycznia 2004. – Prawo zamówień publicznych (Dz. U. z 2018 r. poz. 1986 z późn. zm.) na:

### **„Wykonanie monitoringu przyrodniczych w opolskich obszarach Natura 2000 w latach 2019 - 2020”**

*Zatwierdzam:*

Alicja Majewska

Regionalny Dyrektor Ochrony Środowiska  
W Opolu

Specyfikację opracowała Komisja Przetargowa w składzie:

Andrzej Meryk	-	Przewodniczący Komisji
Paulina Szczepańska	-	Zastępca Przewodniczącego Komisji
Lidia Musiał	-	Członek Komisji
Alicja Onik	-	Sekretarz Komisji

Opole, 2019-02-05





### 1. NAZWA I ADRES ZAMAWIAJĄCEGO:

Regionalna Dyrekcja Ochrony Środowiska w Opolu  
ul. Firmowa 1  
45-594 Opole  
Tel. (077) 45-26-230, fax (077) 45-26-231  
NIP:7542954917  
REGON: 160221317  
[www.opole.rdos.gov.pl](http://www.opole.rdos.gov.pl)  
e-mail: sekretariat.opole@rdos.gov.pl

### 2. TRYB UDZIELENIA ZAMÓWIENIA:

- 2.1. Postępowanie o udzielenie zamówienia publicznego prowadzone jest w trybie przetargu nieograniczonego na podstawie art. 39 ustawy z dnia 29 stycznia 2004 r. – Prawo zamówień publicznych (Dz. U. z 2018 r. poz. 1986 z późn. zm.), nazywanej w dalszej części „ustawą Pzp”.
- 2.2. Ogłoszenie o zamówieniu zostało opublikowane w Biuletynie Zamówień Publicznych oraz wywieszono w miejscu publicznie dostępnym w siedzibie Zamawiającego i umieszczone na stronie internetowej Zamawiającego pod adresem <http://bip.opole.rdos.gov.pl/zamowienia>.
- 2.3. Postępowanie prowadzone w trybie przetargu nieograniczonego o wartości mniejszej niż kwoty określone w przepisach wydanych na podstawie art. 11 ust. 8 ustawy Pzp.

### 3. OPIS PRZEDMIOTU ZAMÓWIENIA:

- 3.1. Przedmiotem zamówienia jest „**Wykonanie monitoringów przyrodniczych w opolskich obszarach Natura 2000 w latach 2019 - 2020**”:
  - 3.1.1. **Część I:** Monitoring w obszarze Natura 2000 Bory Niemodlińskie PLH160005 siedlisko 7150,
  - 3.1.2. **Część II:** Monitoring w obszarze Natura 2000 Lasy Barucickie PLH160009 gatunek 1088,
  - 3.1.3. **Część III:** Monitoring w obszarze Natura 2000 Łąki w okolicach Chrzastowic PLH160010 gatunek 1060,
  - 3.1.4. **Część IV:** Monitoring w obszarze Natura 2000 Ostoja Sławniowicko-Burgrabicka PLH160004 siedliska: 9110, 9170;
  - 3.1.5. **Część V:** Monitoring w obszarze Natura 2000 Łąki w okolicach Karłowic nad Stobrawą PLH160012 gatunek 1060;
  - 3.1.6. **Część VI:** Monitoring w obszarze Natura 2000 Łąki w okolicach Kluczborka nad Stobrawą PLH160013 gatunek 1060
  - 3.1.7. **Część VII:** Monitoring w obszarze Natura 2000 Teklusia PLH160017 siedliska: 6410, 6510, 9170, 9190, 91EO;
  - 3.1.8. **Część VIII:** Monitoring w obszarze Natura 2000 Szumirad PLH160020 siedliska: 3150, 91EO;





- 3.1.9. **Część IX:** Monitoring w obszarze Natura 2000 Zbiornik Nyski PLB160002 gatunek A179.
- 3.2. Nazwy i kody dotyczące przedmiotu zamówienia określone we Wspólnym Słowniku Zamówień (CPV):
  - 90710000-7 Zarządzanie środowiskiem naturalnym
  - 90712400-5 Usługi planowania strategii zarządzania zasobami naturalnymi lub ich ochrony
  - 90711500-9 Monitoring środowiska naturalnego inny niż dotyczący branży budowlanej
- 3.3. Zamówienie jest realizowane w ramach realizacji projektu pn. „Wykonanie monitoringów przyrodniczych w opolskich obszarach Natura 2000 w latach 2019-2020” współfinansowanego ze środków Wojewódzkiego Funduszu Ochrony Środowiska i Gospodarki Wodnej w Opolu (na podstawie umowy nr 17/2018/G-41/MN-PO/D z dnia 14 września 2018 r.).
- 3.4. Szczegółowy Opis Przedmiotu Zamówienia

#### 4. INFORMACJE DODATKOWE

- 4.1. Zamawiający dopuszcza składanie ofert częściowych. Ofertę można składać w odniesieniu do jednej, kilku lub wszystkich części. Zamówienie może zostać udzielone jednemu Wykonawcy na wszystkie części zamówienia.
- 4.2. Zamawiający nie dopuszcza możliwości składania ofert wariantowych.
- 4.3. Zamawiający nie przewiduje udzielenia zamówień uzupełniających.
- 4.4. Rozliczenia pomiędzy Zamawiającym a Wykonawcą prowadzone będą w PLN. W przypadku podania wartości w walutach obcych Zamawiający dokona ich przeliczenia na PLN zgodnie ze średnim kursem walut ogłoszonym przez NBP na dzień ogłoszenia postępowania.
- 4.5. Wykonawca może powierzyć wykonanie części zamówienia podwykonawcy. Zamawiający nie zastrzega obowiązku osobistego wykonania przez wykonawcę kluczowych części zamówienia.
- 4.6. Zamawiający nie przewiduje aukcji elektronicznej.
- 4.7. Zamawiający nie przewiduje zawarcia umowy ramowej.
- 4.8. Zamawiający nie przewiduje możliwości udzielenia zaliczki na poczet wykonania zamówienia.
- 4.9. Zamawiający nie przewiduje zwrotu kosztów udziału w postępowaniu, z zastrzeżeniem art. 93 ust. 4 ustawy Pzp.
- 4.10. Postępowanie prowadzonej jest w języku polskim.

#### 5. WARUNKI UDZIAŁU W POSTĘPOWANIU, W TYM PODSTAWY WYKLUCZENIA, O KTÓRYCH MOWA W ART. 24 UST. 5 USTAWY PZP

O udzielenie zamówienia mogą ubiegać się Wykonawcy, którzy nie podlegają wykluczeniu oraz spełniają warunki udziału w postępowaniu, tj.:

- 5.1. nie podlegają wykluczeniu z postępowania o udzielenie zamówienia na podstawie art. 24 ust. 1 i 5 pkt. 1,2 i 4 ustawy Pzp
- 5.2. spełniają warunki udziału w niniejszym postępowaniu dotyczące:





- 5.2.1. **kompetencji lub uprawnień do prowadzenia określonej działalności zawodowej, o ile obowiązek ich posiadania wynika z odrębnych przepisów** – Zamawiający nie wyznacza szczegółowego warunku w tym zakresie;
- 5.2.2. **sytuacji ekonomicznej lub finansowej** – Zamawiający nie wyznacza szczegółowego warunku w tym zakresie;
- 5.2.3. **zdolności technicznej lub zawodowej** - Zamawiający uzna, iż warunek został spełniony, w przypadku wykazania się przez Wykonawcę, że:
- 5.2.3.1. w ramach wykonywanych usług, w okresie ostatnich trzech lat przed upływem terminu składania ofert, a jeżeli okres prowadzenia działalności jest krótszy – w tym okresie, wykonał, a w przypadku świadczeń okresowych lub ciągłych nadal wykonuje, co najmniej **dwie usługi odpowiadające swoim rodzajem usługom stanowiącej przedmiot zamówienia**.  
Zamawiający uzna, iż warunek został spełniony w przypadku wykazania się co najmniej dwoma usługami wykonania planu ochrony lub planu zadań ochronnych dla obszaru Natura 2000 lub inwentaryzacji przyrodniczej siedlisk lub gatunków Natura 2000 lub monitoringu siedlisk lub gatunków Natura 2000;
- 5.2.3.2. dysponuje lub będzie dysponował osobami zdolnymi do wykonania zamówienia o odpowiednich kwalifikacjach tj.:

**Część I, Część IV, Część VII, Część VIII** – min. jednym ekspertem przyrodnikiem botanikiem,

**Część II, Część III, Część V, Część VI** - min. jednym ekspertem przyrodnikiem entomologiem,

**Część IX** – min. jednym ekspertem przyrodnikiem ornitologiem

Za eksperta botanika Zamawiający uzna osobę posiadającą wykształcenie wyższe i doświadczenie w dziedzinie botaniki rozumiane jako posiadanie w dorobku min. 2 publikacji z dziedziny botaniki oraz udział w:

- inwentaryzacjach gatunków roślin lub siedlisk przyrodniczych, lub
- badaniach gatunków roślin lub siedlisk przyrodniczych, lub
- planowaniu ochrony gatunków roślin lub siedlisk przyrodniczych, lub
- monitoringu gatunków roślin lub siedlisk przyrodniczych

Za eksperta entomologa Zamawiający uzna osobę posiadającą wykształcenie wyższe i doświadczenie w dziedzinie entomologii rozumiane jako posiadanie w dorobku min.2 publikacji z dziedziny entomologii oraz udział w:

- inwentaryzacjach gatunków owadów, lub
- badaniach gatunków owadów, lub
- planowaniu ochrony gatunków owadów, lub
- monitoringu gatunków owadów.



Za eksperta ornitologa Zamawiający uzna osobę posiadającą wykształcenie wyższe i doświadczenie w dziedzinie ornitologii rozumiane jako posiadanie w dorobku min. 2 publikacji z dziedziny ornitologii oraz udział w:

- a) inwentaryzacjach gatunków ptaków, lub
- b) badaniach gatunków ptaków, lub
- c) planowaniu ochrony gatunków ptaków, lub
- d) monitoringu gatunków ptaków.

- 5.3. Zamawiający może, na każdym etapie postępowania uznać, że wykonawca nie posiada wymaganych zdolności, jeżeli zaangażowanie zasobów technicznych lub zawodowych wykonawcy w inne przedsięwzięcia gospodarcze wykonawcy może mieć negatywny wpływ na realizację zamówienia.
- 5.4. Zamawiający wykluczy z postępowania Wykonawców:
  - 5.4.1. którzy nie wykazali spełniania warunków udziału w postępowaniu, o którym mowa w pkt. 5.2.
  - 5.4.2. którzy nie wykażą, że nie zachodzą wobec nich przesłanki określone w art. 24 ust.1 pkt 13-23 ustawy Pzp.
  - 5.4.3. wobec których zachodzą przesłanki określone w art. 24 ust. 5 pkt 1, 2 i 4 ustawy Pzp.
- 5.5. Zamawiający może wykluczyć Wykonawcę na każdym etapie postępowania o udzielenie zamówienia.
- 5.6. Wykonawca, który podlega wykluczeniu na podstawie art. 24 ust. 1 pkt 13 i 14 oraz 16 – 20 lub ust. 5 pkt 1, 2 i 4 ustawy Pzp, może przedstawić dowody na to, że podjęte przez niego środki są wystarczające do wykazania jego rzetelności, w szczególności udowodnić naprawienie szkody wyrządzonej przestępstwem lub przestępstwem skarbowym, zadośćuczynienie pieniężne za doznaną krzywdę lub naprawienie szkody, wyczerpujące wyjaśnienie stanu faktycznego oraz współpracę z organami ścigania oraz podjęcie konkretnych środków technicznych, organizacyjnych i kadrowych, które są odpowiednie dla zapobiegania dalszym przestępstwom lub przestępstwom skarbowym lub nieprawidłowemu postępowaniu Wykonawcy. Przepisu zdania pierwszego nie stosuje się, jeżeli wobec Wykonawcy, będącego podmiotem zbiorowym, orzeczono prawomocnym wyrokiem sądu zakaz ubiegania się o udzielenie zamówienia oraz nie upłynął określony w tym wyroku okres obowiązywania tego zakazu. Wykonawca nie podlega wykluczeniu, jeżeli Zamawiający, uwzględniając wagę i szczególne okoliczności czynu Wykonawcy, uzna za wystarczające przedstawione dowody.
- 5.7. Z treści załączonych dokumentów musi jednoznacznie wynikać, że Wykonawca spełnia warunki udziału w postępowaniu i nie zachodzą wobec niego podstawy wykluczenia. Niespełnienie chociażby jednego warunku udziału w postępowaniu bądź wystąpienie podstawy wykluczenia z zastrzeżeniem pkt 5.6., skutkować będzie wykluczeniem Wykonawcy z postępowania.
- 5.8. Wykonawca może w celu potwierdzenia spełniania warunków udziału w postępowaniu, w stosownych sytuacjach oraz w odniesieniu do konkretnego zamówienia, lub jego części, polegać na zdolnościach technicznych lub zawodowych



- lub sytuacji finansowej lub ekonomicznej innych podmiotów, niezależnie od charakteru prawnego łączących go z nim stosunków prawnych.
- 5.9. Wykonawca, który polega na zdolnościach lub sytuacji innych podmiotów, musi udowodnić zamawiającemu, że realizując zamówienie, będzie dysponował niezbędnymi zasobami tych podmiotów, w szczególności przedstawiając zobowiązanie tych podmiotów do oddania mu do dyspozycji niezbędnych zasobów na potrzeby realizacji zamówienia.
  - 5.10. Zamawiający oceni, czy udostępniane wykonawcy przez inne podmioty zdolności techniczne lub zawodowe lub ich sytuacja finansowa lub ekonomiczna, pozwalają na wykazanie przez wykonawcę spełniania warunków udziału w postępowaniu oraz zbada, czy nie zachodzą wobec tego podmiotu podstawy wykluczenia, o których mowa w art. 24 ust. 1 pkt 13-22 i ust. 5 pkt 1, 2 i 4 ustawy Pzp. W odniesieniu do warunków dotyczących wykształcenia, kwalifikacji zawodowych lub doświadczenia, wykonawcy mogą polegać na zdolnościach innych podmiotów, jeśli podmioty te zrealizują usługi, do realizacji których te zdolności są wymagane. Wykonawca, który polega na sytuacji finansowej lub ekonomicznej innych podmiotów, odpowiada solidarnie z podmiotem, który zobowiązał się do udostępnienia zasobów, za szkodę poniesioną przez zamawiającego powstałą wskutek nieudostępnienia tych zasobów, chyba że za nieudostępnienie zasobów nie ponosi winy.
  - 5.11. Jeżeli zdolności techniczne lub zawodowe lub sytuacja ekonomiczna lub finansowa, podmiotu, o którym mowa w pkt. 5.8., nie potwierdzają spełnienia przez wykonawcę warunków udziału w postępowaniu lub zachodzą wobec tych podmiotów podstawy wykluczenia, zamawiający żąda, aby wykonawca w terminie określonym przez zamawiającego zastąpił ten podmiot innym podmiotem lub podmiotami lub zobowiązał się do osobistego wykonania odpowiedniej części zamówienia, jeżeli wykaże zdolności techniczne lub zawodowe lub sytuację finansową lub ekonomiczną, o których mowa w zdaniu pierwszym.
  - 5.12. W przypadku Wykonawców wspólnie ubiegających się o zamówienie, warunki określone w pkt 5.2., winien spełniać jeden Wykonawca lub wszyscy Wykonawcy wspólnie. Brak podstaw do wykluczenia, o których mowa w pkt 5.4.2 - 5.4.3 powinien zachodzić względem każdego z Wykonawców oddzielnie.
  - 5.13. Zamawiający dokona oceny spełniania warunków udziału w postępowaniu na podstawie oświadczeń i dokumentów złożonych przez Wykonawcę, na zasadzie spełnia – nie spełnia. Nie złożenie oświadczeń i dokumentów potwierdzających spełnianie tych warunków, skutkuje wykluczeniem Wykonawcy z udziału w postępowaniu, z zastrzeżeniem art. 26 ust. 3 ustawy Pzp.
  - 5.14. Wykonawca, który zamierza powierzyć wykonanie części zamówienia podwykonawcom, na etapie postępowania o udzielenie zamówienia publicznego jest zobowiązany wskazać w ofercie części zamówienia, których wykonanie zamierza powierzyć podwykonawcom oraz o ile jest to wiadome, podać nazwy podwykonawców.



## 6. WYKAZ OŚWIADCZEŃ LUB DOKUMENTÓW, POTWIERDZAJĄCYCH SPEŁNIANIE WARUNKÓW UDZIAŁU W POSTĘPOWANIU ORAZ BRAK PODSTAW WYKLUCZENIA

- 6.1. W celu potwierdzenia spełniania udziału w postępowaniu oraz w celu wykazania braku podstaw do wykluczenia z postępowania, Wykonawca wraz z ofertą składa:
  - 6.1.1. aktualne na dzień składania ofert oświadczenie w zakresie wskazanym w **załączniku nr 3 i 4 do SIWZ**. Informacje zawarte w oświadczeniach będą stanowiły wstępne potwierdzenie, że Wykonawca nie podlega wykluczeniu z postępowania oraz spełnia warunki udziału w postępowaniu,
  - 6.1.2. pisemne zobowiązania do oddania do dyspozycji zasobów (oryginał) na potrzeby wykonania zamówienia – w przypadku polegania przez Wykonawcę na zdolnościach technicznych lub zawodowych lub sytuacji finansowej lub ekonomicznej innych podmiotów. Wzór zobowiązania stanowi **załącznik nr 8 do SIWZ**.
  - 6.1.3. **w terminie 3 dni od dnia zamieszczenia przez Zamawiającego na stronie internetowej informacji, o której mowa w art. 86 ust. 5 ustawy Pzp, Wykonawca zobowiązany jest przekazać Zamawiającemu oświadczenie o przynależności lub braku przynależności do tej samej grupy kapitałowej, o której mowa w art. 24 ust. 1 pkt 23 ustawy Pzp**. Wraz ze złożeniem oświadczenia, wykonawca może przedstawić dowody, że powiązania z innym wykonawcą nie prowadzą do zakłócenia konkurencji w postępowaniu o udzielenie zamówienia. Wzór oświadczenia stanowi **załącznik nr 5 do SIWZ**.
- 6.2. W przypadku wspólnego ubiegania się o zamówienie przez Wykonawców, oświadczenie i dokumenty dot. braku podstaw do wykluczenia składa każdy z Wykonawców wspólnie ubiegających się o zamówienie. Wykonawcy składający ofertę wspólną muszą łącznie wykazać spełnienie warunków udziału w postępowaniu - oświadczenie dot. spełniania warunków udziału w postępowaniu Wykonawcy mogą składać łącznie.
- 6.3. Wykonawca, który powołuje się na zasoby innych podmiotów, w celu wykazania braku istnienia wobec nich podstaw wykluczenia oraz spełniania, w zakresie, w jakim powołuje się na ich zasoby, warunków udziału w postępowaniu, zamieszcza informacje o tych podmiotach w oświadczeniu, o którym mowa w pkt 6.1.1.
- 6.4. **Zamawiający, przed udzieleniem zamówienia, wezwie wykonawcę, którego oferta została oceniona najwyżej, do złożenia w wyznaczonym, nie krótszym niż 5 dni, terminie, aktualnych na dzień złożenia następujących oświadczeń lub dokumentów:**
  - 6.4.1. wykaz usług wykonanych, a w przypadku świadczeń okresowych lub ciągłych również wykonywanych, w okresie ostatnich 3 lat przed upływem terminu składania ofert, a jeżeli okres prowadzenia działalności jest krótszy – w tym okresie, wraz z podaniem ich wartości, przedmiotu, dat wykonania i podmiotów, na rzecz których usługi zostały wykonane, oraz załączeniem dowodów określających czy te usługi zostały wykonane lub są wykonywane należycie, przy czym dowodami, o których mowa, są referencje bądź inne dokumenty wystawione przez podmiot, na rzecz którego usługi były wykonywane, a w przypadku świadczeń okresowych lub ciągłych są wykonywane, a jeżeli z uzasadnionej przyczyny o obiektywnym charakterze wykonawca nie jest w



- stanie uzyskać tych dokumentów – oświadczenie wykonawcy; w przypadku świadczeń okresowych lub ciągłych nadal wykonywanych referencje bądź inne dokumenty potwierdzające ich należyte wykonywanie powinny być wydane nie wcześniej niż 3 miesiące przed upływem terminu składania ofert. Wzór wykazu usług stanowi **załącznik nr 7 do SIWZ**,
- 6.4.2. wykaz osób, skierowanych przez Wykonawcę do realizacji zamówienia publicznego, w szczególności odpowiedzialnych za świadczenie usług, kontrolę jakości wraz z informacjami na temat kwalifikacji zawodowych, uprawnień, doświadczenia i wykształcenia niezbędnych do wykonania zamówienia publicznego, a także zakresu wykonywanych przez nie czynności oraz informacją o podstawie do dysponowania tymi osobami. Wzór wykazu osób stanowi **załącznik nr 6 do SIWZ**,
- 6.4.3. odpis z właściwego rejestru lub z centralnej ewidencji i informacji o działalności gospodarczej, jeżeli odrębne przepisy wymagają wpisu do rejestru, w celu wykazania braku podstaw do wykluczenia w oparciu o art. 24 ust. 5 pkt 1 ustawy Pzp, wystawiony nie wcześniej niż 6 miesięcy przed upływem terminu składania ofert,
- 6.5. Jeżeli Wykonawca ma siedzibę lub miejsce zamieszkania poza terytorium Rzeczypospolitej Polskiej, zamiast dokumentu, o którym mowa w pkt 6.4.1 składa dokument lub dokumenty wystawione w kraju, w którym ma siedzibę lub miejsce zamieszkania, potwierdzające, że nie otwarto jego likwidacji ani nie ogłoszono upadłości, wystawione nie wcześniej niż 6 miesięcy przed upływem terminu składania ofert. Jeżeli w kraju, w którym wykonawca ma siedzibę lub miejsce zamieszkania lub miejsce zamieszkania ma osoba, której dokument dotyczy, nie wydaje się dokumentów, o których mowa wyżej, zastępuje się je dokumentem zawierającym odpowiednio oświadczenie Wykonawcy, ze wskazaniem osoby albo osób uprawnionych do jego reprezentacji, lub oświadczenie osoby, której dokument miał dotyczyć, złożone przed notariuszem lub przed organem sądowym, administracyjnym albo organem samorządu zawodowego lub gospodarczego właściwym ze względu na siedzibę lub miejsce zamieszkania wykonawcy lub miejsce zamieszkania tej osoby, wystawione nie wcześniej niż 6 miesięcy przed upływem terminu składania ofert.
- 6.6. Jeżeli Wykonawca wykazując spełnianie warunków, o których mowa w art. 22 ust. 1b ustawy Pzp polega na zasobach innych podmiotów na zasadach określonych w art. 22a ust.1 ustawy Pzp, Zamawiający żąda od Wykonawcy przedstawienia w odniesieniu do tych podmiotów dokumentów wymienionych w pkt 6.4.1.
- 6.7. Jeżeli jest to niezbędne do zapewnienia odpowiedniego przebiegu postępowania o udzielenie zamówienia, zamawiający może na każdym etapie postępowania wezwać wykonawców do złożenia wszystkich lub niektórych oświadczeń lub dokumentów potwierdzających, że nie podlegają wykluczeniu oraz spełniają warunki udziału w postępowaniu, a jeżeli zachodzą uzasadnione podstawy do uznania, że złożone uprzednio oświadczenia lub dokumenty nie są już aktualne, do złożenia aktualnych oświadczeń lub dokumentów.
- 6.8. Wykonawca nie jest obowiązany do złożenia oświadczeń lub dokumentów potwierdzających okoliczności, o których mowa w art. 25 ust. 1 pkt 1 i 3 ustawy Pzp, jeżeli Zamawiający posiada oświadczenia lub dokumenty dotyczące tego Wykonawcy lub może je uzyskać za pomocą bezpłatnych i ogólnodostępnych baz danych. W





- takim przypadku Zamawiający po wskazaniu przez Wykonawcę adresu internetowego pobiera samodzielnie dokumenty. Jeśli dokumenty i oświadczenia, o których mowa powyżej są sporządzone w języku obcym Wykonawca zobowiązany jest do przedstawienia ich tłumaczenia na język polski.
- 6.9. Jeżeli Wykonawca nie złoży oświadczeń, o których mowa w art. 25 ust. 1 ustawy Pzp, oświadczeń lub dokumentów potwierdzających te okoliczności, lub innych dokumentów niezbędnych do przeprowadzenia postępowania, oświadczenia lub dokumenty są niekompletne, zawierają błędy lub budzą wskazane przez Zamawiającego wątpliwości, Zamawiający wezwie do ich złożenia, uzupełnienia lub poprawienia lub do udzielenia wyjaśnień w terminie przez siebie wskazanym, chyba że mimo ich złożenia, uzupełnienia lub poprawienia lub udzielenia wyjaśnień oferta Wykonawcy podlegałaby odrzuceniu albo konieczne byłoby unieważnienie postępowania.
- 6.10. Wykonawcy wspólnie ubiegający się o udzielenie zamówienia ustanawiają pełnomocnika do reprezentowania ich w postępowaniu o udzielenie zamówienia albo reprezentowania w postępowaniu i zawarcia umowy w sprawie zamówienia publicznego. Wykonawcy ponoszą solidarną odpowiedzialność za wykonywanie umowy.
- 6.11. W przypadku, o którym mowa w pkt 6.10. do oferty należy załączyć pełnomocnictwo. Pełnomocnictwo musi określać zakres pełnomocnictwa i być podpisane przez osobę lub osoby wymienione w dokumencie rejestrowym. Pełnomocnictwo winno być w formie oryginału lub notarialnie poświadczonej kopii.
- 6.12. W przypadku wyboru oferty Wykonawców występujących wspólnie należy przed zawarciem umowy przedłożyć umowę regulującą współpracę tych podmiotów.
- 6.13. **Zamawiający informuje, że zgodnie z art. 24 aa ustawy Pzp, najpierw dokona oceny ofert, a następnie zbada, czy wykonawca, którego oferta została oceniona jako najkorzystniejsza, nie podlega wykluczeniu oraz spełnia warunki udziału w postępowaniu.**

## 7. INFORMACJE O SPOSOBIE POROZUMIEWANIA SIĘ ZAMAWIAJĄCEGO Z WYKONAWCAMI ORAZ PRZEKAZYWANIA OŚWIADCZEŃ LUB DOKUMENTÓW, A TAKŻE WSKAZANIE OSÓB UPRAWNIONYCH DO POROZUMIEWANIA SIĘ Z WYKONAWCAMI

- 7.1 Postępowanie o udzielenie zamówienia prowadzi się w formie pisemnej.
- 7.2 W postępowaniu o udzielenie zamówienia oświadczenia, wnioski, zawiadomienia oraz informacje, Zamawiający i Wykonawca przekazują:
- 7.2.1 pisemnie za pośrednictwem operatora pocztowego w rozumieniu ustawy z dnia 23 listopada 2012 r. – Prawo pocztowe (Dz.U z 2018 r., poz. 2188 z późn. zm.), osobiście, za pośrednictwem postańca, lub
- 7.2.2 faksu pod numerem: +48 77 45 26 231, lub
- 7.2.3 przy użyciu środków komunikacji elektronicznej w rozumieniu ustawy z dnia 18 lipca 2002 r. o świadczeniu usług drogą elektroniczną (Dz. U. z 2016 r., poz. 1030), w tym poczty elektronicznej na adres: [Alicja.Onik.opole@rdos.gov.pl](mailto:Alicja.Onik.opole@rdos.gov.pl).





- 7.3 Forma faksu lub elektroniczna jest niedopuszczalna do następujących czynności wymagających pod rygorem nieważności formy pisemnej:
  - 7.3.1 złożenia oferty;
  - 7.3.2 zmiany oferty;
  - 7.3.3 powiadomienia Zamawiającego o wycofaniu złożonej przez Wykonawcę oferty;
  - 7.3.4 złożenia oświadczeń lub dokumentów potwierdzających okoliczności, o których mowa w art. 25 ust. 1 ustawy Pzp, w odpowiedzi na wezwanie Zamawiającego z art. 26 ust. 1 ustawy Pzp;
  - 7.3.5 złożenia, uzupełnienia lub poprawienia oświadczenia, o których mowa w art. 25a ust. 1 ustawy Pzp, oświadczeń lub dokumentów potwierdzających okoliczności, o których mowa w art. 25 ust. 1 ustawy Pzp, lub innych dokumentów niezbędnych do przeprowadzenia postępowania, w odpowiedzi na wezwanie Zamawiającego z art. 26 ust. 3 ustawy Pzp;
  - 7.3.6 złożenia pełnomocnictw, w odpowiedzi na wezwanie z art. 26 ust. 3a ustawy Pzp.
- 7.4 Jeżeli Zamawiający lub Wykonawca przekazują oświadczenia, wnioski, zawiadomienia oraz informacje za pośrednictwem faksu lub przy użyciu środków komunikacji, każda ze stron na żądanie drugiej strony niezwłocznie potwierdza fakt ich otrzymania.
- 7.5 Zamawiający wyznacza do kontaktowania się z Wykonawcami: w sprawach przedmiotu zamówienia – Paulina Szczepańska - tel. 77 45 26 246, w sprawach procedury przetargowej – Alicja Onik – tel. 77 45 26 252.
- 7.6 We wszelkiej korespondencji dotyczącej niniejszego postępowania zaleca się wskazywać znak sprawy postępowania nadany przez Zamawiającego lub nazwę zamówienia nadaną przez Zamawiającego.
- 7.7 Dokumenty sporządzone w języku obcym są składane wraz z tłumaczeniem na język polski.

## 8. UDZIELANIE WYJAŚNIEŃ TREŚCI SIWZ

- 8.1. Wykonawca może zwrócić się do Zamawiającego o wyjaśnienie treści specyfikacji istotnych warunków zamówienia (SIWZ) na zasadach określonych w art. 38 ustawy Pzp, kierując wniosek na adres: Regionalna Dyrekcja Ochrony Środowiska w Opolu, ul. Firmowa 1, 45-594 Opole.
- 8.2. Zamawiający jest obowiązany udzielić wyjaśnień niezwłocznie, jednak nie później niż na 2 dni przed upływem terminu składania ofert – pod warunkiem, że wniosek o wyjaśnienie treści SIWZ wpłynął do Zamawiającego nie później niż do końca dnia, w którym upływa połowa wyznaczonego terminu składania ofert.
- 8.3. Jeżeli wniosek o wyjaśnienie treści specyfikacji istotnych warunków zamówienia wpłynął po upływie terminu składania wniosku, o którym mowa w pkt 8.2, lub dotyczy udzielonych wyjaśnień, Zamawiający może udzielić wyjaśnień albo pozostawić wniosek bez rozpoznania.
- 8.4. Treść zapytań wraz z wyjaśnieniami Zamawiający przekaże Wykonawcom, którym przekazał SIWZ, bez ujawniania źródła zapytania, a także zamieści na stronie internetowej.



- 8.5. W uzasadnionych przypadkach Zamawiający może przed upływem terminu składania ofert zmienić treść specyfikacji istotnych warunków zamówienia. Dokonaną zmianę SIWZ Zamawiający udostępni na stronie internetowej.
- 8.6. W przypadku rozbieżności pomiędzy treścią niniejszej SIWZ a treścią udzielonych wyjaśnień lub zmian SIWZ, jako obowiązującą należy przyjąć treść pisma zawierającego późniejsze oświadczenie Zamawiającego.
- 8.7. Zamawiający nie zamierza zwoływać zebrania Wykonawców przed składaniem ofert.

## 9. OPIS SPOSOBU PRZYGOTOWANIA OFERT

- 9.1. Wykonawca może złożyć jedną ofertę.
- 9.2. Wykonawcy zobowiązani są zapoznać się dokładnie z informacjami zawartymi w SIWZ i przygotować ofertę zgodnie z wymaganiami określonymi w SIWZ.
- 9.3. Warunki formalne sporządzenia oferty:
  - 9.3.1. oferta musi być sporządzona w języku polskim, pisemnie na papierze przy użyciu nośnika pisma nie ulegającego usunięciu;
  - 9.3.2. zaleca się, aby każda strona oferty wraz ze wszystkimi załącznikami była podpisana przez osobę (osoby) upoważnioną (upoważnione) do reprezentowania Wykonawcy lub pełnomocnika upoważnionego do reprezentowania Wykonawcy;
  - 9.3.3. zaleca się, aby wszelkie poprawki lub zmiany w tekście oferty, w tym w załącznikach, były podpisane i datowane własnoręcznie przez osobę (osoby) upoważnioną (upoważnione) do reprezentowania Wykonawcy, w sposób umożliwiający identyfikację podpisującego, np. pieczęć imienna;
- 9.4. zaleca się, aby oferta była złożona na kolejno ponumerowanych stronach;
- 9.5. w przypadku, gdy Wykonawcę reprezentuje pełnomocnik do oferty musi być załączone pełnomocnictwo. Pełnomocnictwo musi być udzielone na piśmie i podpisane przez osoby upoważnione;
- 9.6. pełnomocnictwo powinno być załączone do oferty w oryginale lub w formie kopii poświadczonej za zgodność z oryginałem przez notariusza;
- 9.7. kopie dokumentów muszą być podpisane za zgodność z oryginałem przez osobę (osoby) upoważnioną (upoważnione) do reprezentowania Wykonawcy;
- 9.8. oferta powinna być trwale zespolona tak, aby niemożliwe było jej przypadkowe zdekompletowanie;
- 9.9. oferta musi być złożona Zamawiającemu w trwale zamkniętym, nienaruszonym opakowaniu z napisem:

Regionalna Dyrekcja Ochrony Środowiska w Opolu  
ul. Firmowa 1  
45-594 Opole

### **OFERTA PRZETARGOWA na „Wykonanie monitoringów przyrodniczych w opolskich obszarach Natura 2000 w latach 2019 - 2020”:**

**Część I:** Monitoring w obszarze Natura 2000 Bory Niemodlińskie PLH160005 siedlisko 7150\*

**Część II:** Monitoring w obszarze Natura 2000 Lasy Barucickie PLH160009 gatunek 1088\*



Spełniamy wymagania EMAS – zarządzamy urzędem efektywnie, oszczędnie i prośrodowiskowo

ul. Firmowa 1, 45-594 Opole, tel.: 77 45-26-230, fax: 77 45-26-231, rdos.opole@rdos.gov.pl, www.opole.rdos.gov.pl



**Część III:** Monitoring w obszarze Natura 2000 Łąki w okolicach Chrzastowic PLH160010 gatunek 1060\*

**Część IV:** Monitoring w obszarze Natura 2000 Ostoja Sławniowicko-Burgrabicka PLH160004 siedliska: 9110, 9170\*

**Część V:** Monitoring w obszarze Natura 2000 Łąki w okolicach Karłowic nad Stobrawą PLH160012 gatunek 1060\*

**Część VI:** Monitoring w obszarze Natura 2000 Łąki w okolicach Kluczborka nad Stobrawą PLH160013 gatunek 1060\*

**Część VII:** Monitoring w obszarze Natura 2000 Teklusia PLH160017 siedliska: 6410, 6510, 9170, 9190, 91EO\*

**Część VIII:** Monitoring w obszarze Natura 2000 Szumirad PLH160020 siedliska: 3150, 91EO\*

**Część IX:** Monitoring w obszarze Natura 2000 Zbiornik Nyski PLB160002 gatunek A179\*

**Znak sprawy: WOF.261.1.15.2019**

**Nie otwierać przed dniem 20.02.2019. godz. 10:30**

\* *niepotrzebne skreślić*

- 9.10. Zamawiający wymaga, aby Wykonawca złożył swoją ofertę na formularzu ofertowym, którego wzór określono w **załączniku nr 2 do SIWZ**.
- 9.11. Zamawiający informuje, iż zgodnie z art. 8 ust. 3 ustawy Pzp, nie ujawnia się informacji stanowiących tajemnicę przedsiębiorstwa, w rozumieniu przepisów o zwalczaniu nieuczciwej konkurencji, jeżeli Wykonawca, nie później niż w terminie składania ofert, w sposób niebudzący wątpliwości zastrzegł, że nie mogą być one udostępniane oraz wykazał, załączając stosowne wyjaśnienia, iż zastrzeżone informacje stanowią tajemnicę przedsiębiorstwa. Wykonawca nie może zastrzec informacji, o których mowa w art. 86 ust. 4 ustawy Pzp. Wszelkie informacje stanowiące tajemnicę przedsiębiorstwa w rozumieniu ustawy z dnia 16 kwietnia 1993 r. o zwalczaniu nieuczciwej konkurencji (Dz. U. z 2018 r., poz. 419 ze zm.), które Wykonawca pragnie zastrzec jako tajemnicę przedsiębiorstwa, winny być załączone w osobnym opakowaniu, w sposób umożliwiający łatwe od niej odłączenie i opatrzone napisem: „Informacje stanowiące tajemnicę przedsiębiorstwa – nie udostępniać”, z zachowaniem kolejności numerowania stron oferty. Zastrzeżenie informacji, które nie stanowią tajemnicy przedsiębiorstwa w rozumieniu ustawy z dnia 16 kwietnia 1993 r. o zwalczaniu nieuczciwej konkurencji (Dz. U. z 2018 r., poz. 419, z późn. zm.), będzie traktowane jako bezskuteczne i skutkować będzie ich odtajnieniem.
- 9.12. Wykonawcy ponoszą wszelkie koszty związane z przygotowaniem i złożeniem oferty, z zastrzeżeniem art. 93 ust. 4 ustawy Pzp.
- 9.13. Wykonawca może wprowadzić zmiany lub wycofać złożoną ofertę przed upływem terminu składania ofert.





- 9.14. Oferty otrzymane przez Zamawiającego po upływie terminu do ich składania zostaną zwrócone Wykonawcom.

## 10. OPIS SPOSOBU OBLICZENIA CENY

- 10.1. Na cenę ryczałtową wykonania przedmiotu zamówienia, tj. cenę brutto powinny składać się wszystkie koszty związane z realizacją pełnego zakresu przedmiotu zamówienia. W formularzu oferty należy podać cenę brutto (z podatkiem VAT). Wykonawca określi cenę oferty w sposób podany w formularzu ofertowym, którego wzór stanowi załącznik nr 2 do SIWZ.
- 10.2. Cenę ryczałtową należy traktować jako stałą i wiążącą do zakończenia realizacji przedmiotu zamówienia. Zamawiający nie dopuszcza przedstawiania ceny w kilku wariantach.
- 10.3. Wykonawca, składając ofertę, której wybór prowadziłby do powstania Zamawiającego obowiązku podatkowego zgodnie z przepisami o podatku od towarów i usług, informuje Zamawiającego, czy wybór oferty będzie prowadzić do powstania obowiązku podatkowego, wskazując nazwę (rodzaj) towaru lub usługi, których dostawa lub świadczenie będzie prowadzić do jego powstania oraz wskazując ich wartość bez kwoty podatku.
- 10.4. Jeżeli złożono ofertę, której wybór prowadziłby do powstania u Zamawiającego obowiązku podatkowego zgodnie z przepisami o podatku od towarów i usług, Zamawiający w celu oceny takiej oferty, dolicza do przedstawionej w niej ceny podatek od towarów i usług, który miałby obowiązek rozliczyć zgodnie z tymi przepisami.

## 11. WYMAGANIA DOTYCZĄCE WADIUM

Zamawiający nie żąda wniesienia wadium.

## 12. MIEJSCE ORAZ TERMIN SKŁADANIA OFERT

- 12.1. Oferty należy składać na adres siedziby Zamawiającego:

**Regionalna Dyrekcja Ochrony Środowiska w Opolu**

**ul. Firmowa 1  
45-594 Opole**

lub osobiście w sekretariacie Zamawiającego (pokój nr 4.31 A), **do 20.02.2019** do godziny 10:00

- 12.2. W przypadku przesłania oferty pocztą, kurierem lub innym sposobem - decyduje data i godzina wpływu do siedziby (sekretariatu) Zamawiającego.

## 13. MIEJSCE ORAZ TERMIN OTWARCIA OFERT

- 13.1. Otwarcie ofert nastąpi w siedzibie Zamawiającego:  
Regionalna Dyrekcja Ochrony Środowiska w Opolu  
ul. Firmowa 1





45-594 Opole, pok. 4.32  
w dniu 20.02.2019 r. o godzinie 10:30

- 13.2. Otwarcie ofert jest jawne.
- 13.3. Niezwłocznie po otwarciu ofert Zamawiający zamieści na stronie internetowej informacje dotyczące:
- 13.3.1. kwoty, jaką zamierza przeznaczyć na sfinansowanie zamówienia;
- 13.3.2. firm oraz adresów Wykonawców, którzy złożyli oferty w terminie;
- 13.3.3. ceny, terminu wykonania zamówienia, okresu gwarancji i warunków płatności zawartych w ofertach.

#### 14. TERMIN ZWIĄZANIA OFERTĄ

- 14.1. Termin związania ofertą wynosi 30 dni.
- 14.2. Bieg terminu związania ofertą rozpoczyna się wraz z upływem terminu składania ofert.
- 14.3. Wykonawca samodzielnie lub na wniosek Zamawiającego może przedłużyć termin związania ofertą, z tym że Zamawiający może tylko raz, co najmniej na 3 dni przed upływem terminu związania ofertą, zwrócić się do Wykonawców o wyrażenie zgody na przedłużenie tego terminu o oznaczony okres, nie dłuższy jednak niż 60 dni.
- 14.4. Przedłużenie terminu związania ofertą jest dopuszczalne tylko z jednoczesnym przedłużeniem okresu ważności wadium albo, jeżeli nie jest to możliwe, z wniesieniem nowego wadium na przedłużony okres związania ofertą. Jeżeli przedłużenie terminu związania ofertą dokonywane jest po wyborze oferty najkorzystniejszej, obowiązek wniesienia nowego wadium lub jego przedłużenia dotyczy jedynie Wykonawcy, którego oferta została wybrana jako najkorzystniejsza.

#### 15. OPIS KRYTERIÓW, KTÓRYMI ZAMAWIAJĄCY BĘDZIE SIĘ KIEROWAŁ PRZY WYBORZE OFERTY, WRAZ Z PODANIEM WAG TYCH KRYTERIÓW I SPOSOBU OCENY OFERT

- 15.1. Za najkorzystniejszą zostanie uznana oferta, która będzie miała najwyższą wartość, wyrażoną w punktach, z uwzględnieniem kryteriów oceny, wymienionych w pkt. 15.2.
- 15.2. Kryterium oceny ofert stanowią:

Lp.	Nazwa kryterium	Waga kryterium (%)
1	Cena (P1)	60
2	Doświadczenie osób realizujących przedmiot zamówienia (P2)	35
3	Kryterium środowiskowe (P3)	5

- 15.2.1 Kryterium „Cena” (P1) - waga 60 % : Kryterium „Cena” będzie rozpatrywana na podstawie ceny brutto za wykonanie przedmiotu zamówienia, podanej przez Wykonawcę na Formularzu Oferty. Ilość punktów w tym kryterium zostanie obliczona na podstawie poniższego wzoru:





$$P1 = \frac{C_n}{C_b} \times 60\% \times 100$$

gdzie:

P1 – liczba punktów przyznana ofercie ocenianej w kryterium „Cena”

C n – cena brutto oferty najniższej

C b – cena brutto oferty badanej

Najkorzystniejsza oferta w odniesieniu do tego kryterium może uzyskać maksimum 60 pkt.

**15.2.2 Kryterium „Doświadczenie osób realizujących przedmiot zamówienia” (P2) - waga 35 % :** Zamawiający będzie przyznawał punkty w kryterium w następujący sposób:

- **35 pkt** – przy realizacji zamówienia udział będą brały dwie osoby o specjalności ekspert botanik/entomolog/ornitolog\* z tytułem doktora,
- **25 pkt** – przy realizacji zamówienia udział będą brały dwie osoby o specjalności ekspert botanik/entomolog/ornitolog\* jedna z tytułem magistra i jedna z tytułem doktora,
- **15 pkt** – przy realizacji zamówienia udział będzie brała jedna osoba o specjalności ekspert botanik/entomolog/ornitolog\* z tytułem doktora,
- **0 pkt** – przy realizacji zamówienia udział będzie brała jedna osoba o specjalności ekspert botanik/entomolog/ornitolog\* z tytułem magistra.

\* zgodnie z wymaganiami dla poszczególnych części

Za eksperta botanika Zamawiający uzna osobę posiadającą wykształcenie wyższe i doświadczenie w dziedzinie botaniki rozumiane jako posiadanie w dorobku min. 2 publikacji z dziedziny botaniki oraz udział w:

- i) inwentaryzacjach gatunków roślin lub siedlisk przyrodniczych, lub
- j) badaniach gatunków roślin lub siedlisk przyrodniczych, lub
- k) planowaniu ochrony gatunków roślin lub siedlisk przyrodniczych, lub
- l) monitoringu gatunków roślin lub siedlisk przyrodniczych

Za eksperta entomologa Zamawiający uzna osobę posiadającą wykształcenie wyższe i doświadczenie w dziedzinie entomologii rozumiane jako posiadanie w dorobku min.2 publikacji z dziedziny entomologii oraz udział w:

- m) inwentaryzacjach gatunków owadów, lub
- n) badaniach gatunków owadów, lub
- o) planowaniu ochrony gatunków owadów, lub
- p) monitoringu gatunków owadów.



Za eksperta ornitologa Zamawiający uzna osobę posiadającą wykształcenie wyższe i doświadczenie w dziedzinie ornitologii rozumiane jako posiadanie w dorobku min. 2 publikacji z dziedziny ornitologii oraz udział w:

- e) inwentaryzacjach gatunków ptaków, lub
- f) badaniach gatunków ptaków, lub
- g) planowaniu ochrony gatunków ptaków, lub
- h) monitoringu gatunków ptaków.

15.2.3 **Kryterium „Środowiskowe”** (P3) – waga 5% - Zamawiający przyzna 5 punktów, jeśli Wykonawca zadeklaruje wydrukowanie wszystkich egzemplarzy przedmiotu zamówienia (za wyjątkiem map), na papierze pochodzącym z recyklingu. W przypadku braku takiej deklaracji, Wykonawca otrzyma 0 punktów.

15.3 Zamawiający uzna za najkorzystniejszą ofertę Wykonawcy, który spełni warunki udziału w postępowaniu, a jego oferta nie będzie podlegać odrzuceniu oraz otrzyma największą liczbę punktów wyliczoną zgodnie ze wzorem:

$$P = P1 + P2 + P3$$

gdzie:

P – łączna ilość punktów dla ocenianej oferty;

P1 – liczba punktów przyznana ofercie ocenianej w kryterium „Cena”;

P2 – liczba punktów przyznana ofercie ocenianej w kryterium „Doświadczenie osób realizujących przedmiot zamówienia”;

P3 – liczba punktów przyznana ofercie ocenianej w kryterium „Środowiskowym”;

15.4. Punkty będą zaokrąglane do dwóch miejsc po przecinku lub z większą dokładnością jeżeli przy zastosowaniu wymienionego zaokrąglenia nie występuje różnica w ilości przyznanych punktów wynikająca z małej różnicy zaoferowanych cen. Jeśli nie będzie można wybrać najkorzystniejszej oferty z uwagi na to, że dwie lub więcej ofert przedstawia taki sam bilans punktów, Zamawiający spośród tych ofert wybiera ofertę z niższą ceną.

## 16. INFORMACJE O FORMALNOŚCIACH, JAKICH NALEŻY DOPEŁNIĆ PO WYBORZE OFERTY W CELU ZAWARCIA UMOWY

16.1 Z Wykonawcą wybranym w drodze niniejszego postępowania, który złoży ofertę najkorzystniejszą, zostanie zawarta umowa w sprawie zamówienia publicznego zgodnie z ustawą Pzp, Kodeksem cywilnym, wymogami SIWZ i postanowieniami określonymi we wzorze umowy w sprawie zamówienia publicznego, w **załączniku nr 9 SIWZ**.

16.2 Jeżeli Wykonawca, którego oferta została wybrana, uchyli się od zawarcia umowy w sprawie zamówienia publicznego lub nie wniesie zabezpieczenia należytego wykonania umowy, Zamawiający może wybrać ofertę najkorzystniejszą spośród pozostałych ofert, bez przeprowadzania ich ponownego badania i oceny, chyba że zachodzą przesłanki, o których mowa w art. 93 ust. 1 ustawy Pzp.





- 16.3 Wykonawca, którego oferta została wybrana, zobowiązany jest do podpisania umowy w sprawie zamówienia publicznego w miejscu i terminie wskazanym przez Zamawiającego.
- 16.4 W przypadku, gdy zostanie wybrana jako najkorzystniejsza oferta Wykonawców wspólnie ubiegających się o udzielenie zamówienia, Wykonawca przed podpisaniem umowy na wezwanie Zamawiającego przedłoży umowę regulującą współpracę Wykonawców.

## 17. ZABEZPIECZENIE NALEŻYTEGO WYKONANIA UMOWY

Zamawiający nie żąda wniesienia zabezpieczenia należytego wykonania umowy.

## 18. TERMIN WYKONANIA ZAMÓWIENIA:

18.1 Termin wykonania zamówienia:

- 18.1.1 **Część I:** Monitoring w obszarze Natura 2000 Bory Niemodlińskie PLH160005 siedlisko 7150, w terminie **11.09.2019 r.**
- 18.1.2 **Część II:** Monitoring w obszarze Natura 2000 Lasy Barucickie PLH160009 gatunek 1088, w terminie **12.09.2019 r.**
- 18.1.3 **Część III:** Monitoring w obszarze Natura 2000 Łąki w okolicach Chrzastowic PLH160010 gatunek 1060, w terminie **25.09.2019 r.**
- 18.1.4 **Część IV:** Monitoring w obszarze Natura 2000 Ostoja Sławniowicko-Burgrabicka PLH160004 siedliska: 9110, 9170; w terminie **16.09.2019 r.**
- 18.1.5 **Część V:** Monitoring w obszarze Natura 2000 Łąki w okolicach Karłowic nad Stobrawą PLH160012 gatunek 1060; w terminie **25.09.2019 r.**
- 18.1.6 **Część VI:** Monitoring w obszarze Natura 2000 Łąki w okolicach Kluczborka nad Stobrawą PLH160013 gatunek 1060, w terminie **23.09.2019 r.**
- 18.1.7 **Część VII:** Monitoring w obszarze Natura 2000 Teklusia PLH160017 siedliska: 6410, 6510, 9170, 9190, 91EO; w terminie **1.10.2019 r.**
- 18.1.8 **Część VIII:** Monitoring w obszarze Natura 2000 Szumirad PLH160020 siedliska: 3150, 91EO; w terminie **9.09.2019 r.**
- 18.1.9 **Część IX:** Monitoring w obszarze Natura 2000 Zbiornik Nyski PLB160002 gatunek A179.w terminie **18.11.2019 r.**

## 19. POUCZENIE O ŚRODKACH OCHRONY PRAWNEJ

- 19.1. Wykonawcy, a także innemu podmiotowi, jeżeli ma lub miał interes w uzyskaniu zamówienia oraz poniósł lub może ponieść szkodę w wyniku naruszenia przez Zamawiającego przepisów ustawy Pzp, przysługują środki ochrony prawnej określone w Dziale VI ustawy Pzp. Środki ochrony prawnej wobec ogłoszenia o zamówieniu oraz specyfikacji istotnych warunków zamówienia przysługują również organizacjom wpisanym na listę, o której mowa w art. 154 pkt 5 ustawy Pzp.
- 19.2. Odwołanie przysługuje wyłącznie wobec czynności:
- 19.2.1. określenia warunków udziału w postępowaniu;
- 19.2.2. wykluczenia odwołującego z postępowania o udzielenie zamówienia;





- 19.2.3. odrzucenia oferty odwołującego;
- 19.2.4. opisu przedmiotu zamówienia;
- 19.2.5. wyboru najkorzystniejszej oferty.
- 19.3. Odwołanie powinno wskazywać czynność lub zaniechanie czynności Zamawiającego, której zarzuca się niezgodność z przepisami ustawy Pzp, zawierać zwięzłe przedstawienie zarzutów, określać żądanie oraz wskazywać okoliczności faktyczne i prawne uzasadniające wniesienie odwołania.
- 19.4. Odwołanie wnosi się do Prezesa Krajowej Izby Odwoławczej w formie pisemnej lub w postaci elektronicznej, podpisane bezpiecznym podpisem elektronicznym weryfikowanym przy pomocy ważnego kwalifikowanego certyfikatu lub równoważnego środka, spełniającego wymagania dla tego rodzaju podpisu. Odwołujący przesyła kopię odwołania zamawiającemu przed upływem terminu do wniesienia odwołania w taki sposób, aby mógł on zapoznać się z jego treścią przed upływem tego terminu. Domniemywa się, iż Zamawiający mógł zapoznać się z treścią odwołania przed upływem terminu do jego wniesienia, jeżeli przesłanie jego kopii nastąpiło przed upływem terminu do jego wniesienia przy użyciu środków komunikacji elektronicznej.
- 19.5. Terminy wniesienia odwołania:
  - 19.5.1. Odwołanie wnosi się w terminie 5 dni od dnia przesłania informacji o czynności zamawiającego stanowiącej podstawę jego wniesienia – jeżeli zostały przesłane w sposób określony w art. 180 ust. 5 ustawy Pzp zdanie drugie albo w terminie 10 dni – jeżeli zostały przesłane w inny sposób.
  - 19.5.2. Odwołanie wobec treści ogłoszenia o zamówieniu, a także wobec postanowień specyfikacji istotnych warunków zamówienia, wnosi się w terminie 5 dni od dnia publikacji ogłoszenia w Biuletynie Zamówień Publicznych lub zamieszczenia specyfikacji istotnych warunków zamówienia na stronie internetowej.
  - 19.5.3. Odwołanie wobec czynności innych niż określone w pkt 19.5.1. i 19.5.2. SIWZ wnosi się w terminie 5 dni od dnia, w którym powzięto lub przy zachowaniu należytej staranności można było powziąć wiadomość o okolicznościach stanowiących podstawę jego wniesienia.
  - 19.5.4. Jeżeli Zamawiający nie przesłał Wykonawcy zawiadomienia o wyborze oferty najkorzystniejszej odwołanie wnosi się nie później niż w terminie:
    - 19.5.5. 15 dni od dnia publikacji w Biuletynie Zamówień Publicznych ogłoszenia o udzieleniu zamówienia;
    - 19.5.6. 1 miesiąca od dnia zawarcia umowy, jeżeli Zamawiający nie opublikował w Biuletynie Zamówień Publicznych ogłoszenia o udzieleniu zamówienia.
- 19.6. Szczegółowe zasady postępowania po wniesieniu odwołania, określają stosowne przepisy Działu VI ustawy Pzp.

## 20. KLAUZULA INFORMACYJNA DOTYCZĄCA PRZETWARZANIA DANYCH W RDOŚ W OPOLU NA POTRZEBY PRZEPROWADZENIA PROCEDURY ZAMÓWIEŃ PUBLICZNYCH

20.1 Na podstawie art. 13 ust. 1 i 2 rozporządzenia Parlamentu Europejskiego i Rady (UE)



Spełniamy wymagania EMAS – zarządzamy urzędem efektywnie, oszczędnie i prośrodowiskowo

ul. Firmowa 1, 45-594 Opole, tel.: 77 45-26-230, fax: 77 45-26-231, [rdos.opole@rdos.gov.pl](mailto:rdos.opole@rdos.gov.pl), [www.opole.rdos.gov.pl](http://www.opole.rdos.gov.pl)



2016/679 z 27 kwietnia 2016 r. w sprawie ochrony osób fizycznych w związku z przetwarzaniem danych osobowych i w sprawie swobodnego przepływu takich danych oraz uchylenia dyrektywy 95/46/WE (Dz. U. UE. L. z 2016 r. Nr 119) - zwane dalej RODO, informuję:

- 20.1.1 *Administratorem Pani/Pana danych osobowych jest Regionalny Dyrektor Ochrony Środowiska w Opolu z siedzibą przy ul. Firmowej 1, 45-594 Opole, tel.: (77) 45 26 230, fax (77) 45 26 230, adres e-mail: [sekretariat.opole@rdos.gov.pl](mailto:sekretariat.opole@rdos.gov.pl);*
- 20.1.2 W Regionalnej Dyrekcji Ochrony Środowiska w Opolu (zwanej dalej RDOŚ w Opolu) został wyznaczony Inspektor Ochrony Danych, kontakt odbywa się za pomocą adresu e-mail: [iod.opole@rdos.gov.pl](mailto:iod.opole@rdos.gov.pl);
- 20.1.3 Pani/Pana dane osobowe są przetwarzane *na potrzeby przeprowadzenia procedury zamówień publicznych*, podstawa prawna przetwarzania Pani/Pana danych to art. 6 ust. 1 lit. b RODO;
- 20.1.4 *Podanie danych osobowych przez Panią/Pana jest dobrowolne, lecz niezbędne do realizacji procedury zamówień publicznych. Odmowa podania danych skutkować będzie odmową zawarcia umowy;*
- 20.1.5 *Przysługuje Pani/Panu prawo dostępu do treści danych osobowych oraz ich sprostowania, poprawiania, usunięcia, ograniczenia przetwarzania, prawo do przenoszenia danych, prawo wniesienia sprzeciwu, co do danych osobowych, których podanie jest dobrowolne- prawo do cofnięcia zgody na ich przetwarzanie w dowolnym momencie bez wpływu na zgodność z prawem przetwarzania, którego dokonano na podstawie zgody wyrażonej przed jej cofnięciem. Oświadczenie o cofnięciu zgody na przetwarzanie danych osobowych wymaga jego złożenia w formie pisemnej lub elektronicznej na adres mailowy Inspektora Ochrony Danych w RDOŚ w Opolu;*
- 20.1.6 *Dane osobowe udostępnione przez Panią/Pana będą podlegać udostępnieniu podmiotom trzecim w zakresie przewidzianym w ustawie Prawo zamówień publicznych (Dz. U. 2018 poz. 1986 z późn. zm.);*
- 20.1.7 *Dane osobowe udostępnione przez Panią/Pana nie będą przetwarzane w sposób zautomatyzowany;*
- 20.1.8 *Administrator danych nie ma zamiaru przekazywać danych osobowych do państwa trzeciego lub organizacji międzynarodowej;*
- 20.1.9 *Pani/Pana dane osobowe będą przechowywane na czas związany z realizacją umowy zawartej w wyniku przeprowadzenia procedury zamówień publicznych w RDOŚ w Opolu, w oparciu o uzasadniony interes realizowany przez administratora (roszczenia/ gwarancje, archiwizacja dokumentów);*
- 20.1.10 Ma Pani/Pan prawo wniesienia skargi do Prezesa Urzędu Ochrony Danych Osobowych, gdy uzna Pani/Pan, iż przetwarzanie danych osobowych Pani/Pana dotyczących narusza przepisy RODO.

## 20. ZAŁĄCZNIKI DO SIWZ:

- 20.1 Załącznik nr 1 do SIWZ - Opis Przedmiotu Zamówienia,
- 20.2 Załącznik nr 2 do SIWZ - Wzór formularza ofertowego;
- 20.3 Załącznik nr 3 do SIWZ - Wzór oświadczenia braku podstaw do wykluczenia z udziału w postępowaniu;
- 20.4 Załącznik nr 4 do SIWZ - Wzór oświadczenia spełnianiu warunków udziału w postępowaniu;





## REGIONALNA DYREKCJA OCHRONY ŚRODOWISKA W OPOLU

- 20.5 Załącznik nr 5 do SIWZ - Wzór oświadczenia o przynależności do grupy kapitałowej;
- 20.6 Załącznik nr 6 do SIWZ – Wzór wykazu osób;
- 20.7 Załącznik nr 7 do SIWZ – Wzór wykazu usług;
- 20.8 Załącznik nr 8 do SIWZ - Opis Wzór zobowiązania do oddania do dyspozycji Wykonawcy niezbędnych zasobów na potrzeby realizacji zamówienia;
- 20.9 Załącznik nr 9 do SIWZ - Opis Wzór umowy.



Spełniamy wymagania EMAS – zarządzamy urzędem efektywnie, oszczędnie i prośrodowiskowo  
ul. Firmowa 1, 45-594 Opole, tel.: 77 45-26-230, fax: 77 45-26-231, [rdos.opole@rdos.gov.pl](mailto:rdos.opole@rdos.gov.pl), [www.opole.rdos.gov.pl](http://www.opole.rdos.gov.pl)



## OPIS PRZEDMIOTU ZAMÓWIENIA

WOF.261.1.15.2019

1. Przedmiotem zamówienia jest wykonanie usługi pn. **„Wykonanie monitoringów przyrodniczych w opolskich obszarach Natura 2000 w latach 2019 - 2020”**

Zamówienie podzielone jest na części:

**Część I:** Monitoring w obszarze Natura 2000 Bory Niemodlińskie PLH160005 siedlisko 7150,

**Część II:** Monitoring w obszarze Natura 2000 Lasy Barucickie PLH160009 gatunek 1088,

**Część III:** Monitoring w obszarze Natura 2000 Łąki w okolicach Chrzęstowic PLH160010 gatunek 1060,

**Część IV:** Monitoring w obszarze Natura 2000 Ostoja Sławniowicko-Burgrabicka PLH160004 siedliska: 9110, 9170;

**Część V:** Monitoring w obszarze Natura 2000 Łąki w okolicach Karłowic nad Stobrawą PLH160012 gatunek 1060;

**Część VI:** Monitoring w obszarze Natura 2000 Łąki w okolicach Kluczborka nad Stobrawą PLH160013 gatunek 1060;

**Część VII:** Monitoring w obszarze Natura 2000 Teklusia PLH160017 siedliska: 6410, 6510, 9170, 9190, 91EO;

**Część VIII:** Monitoring w obszarze Natura 2000 Szumirad PLH160020 siedliska: 3150, 91EO;

**Część IX:** Monitoring w obszarze Natura 2000 Zbiornik Nyski PLB160002 gatunek A179.

2. Usługa realizowana jest w ramach projektu pn.: **„Wykonanie monitoringów przyrodniczych w opolskich obszarach Natura 2000 w latach 2019 – 2020”** współfinansowanego ze środków Wojewódzkiego Funduszu Ochrony Środowiska i Gospodarki Wodnej w Opolu (na podstawie umowy nr 17/2018/G-41/MN-PO/D z dnia 14 września 2018 r.).

### Część I: Monitoring w obszarze Natura 2000 Bory Niemodlińskie PLH160005 siedlisko 7150

1. Przedmiotem usługi jest wykonanie monitoringu siedliska obniżenia na podłożu torfowym z roślinnością ze związku *Rhynchosporion* (kod siedliska 7150) w obszarze Natura 2000 Bory Niemodlińskie PLH160005.

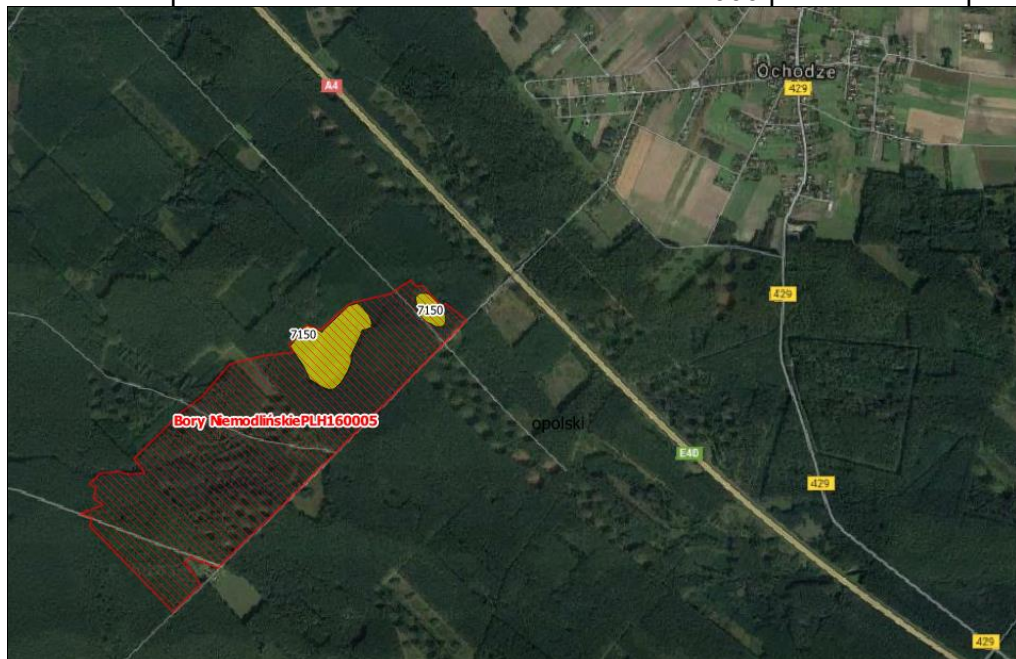


Spełniamy wymagania EMAS – zarządzamy urzędem efektywnie, oszczędnie i prośrodowiskowo

ul. Firmowa 1, 45-594 Opole, tel.: 77 45-26-230, fax: 77 45-26-231, rdos.opole@rdos.gov.pl, www.opole.rdos.gov.pl



2. Rozmieszczenie płatów siedliska w ww. obszarze Natura 2000 przedstawiono poniżej:



3. Płaty przedmiotowego siedliska zajmują powierzchnię 10,59 ha na terenie Nadleśnictwa Prószków w obrębie następujących wydzieleń leśnych:

- 02-24-1-09-44-a-00
- 02-24-1-09-44-d-00
- 02-24-1-09-44-f-00
- 02-24-1-09-45-a-00
- 02-24-1-09-45-c-00
- 02-24-1-09-45-d-00
- 02-24-1-09-46-a-00
- 02-24-1-09-46-b-00
- 02-24-1-09-46-c-00
- 02-24-1-09-46-f-00

4. Monitoring należy przeprowadzić na 2 stanowiskach, zgodnie z metodyką monitoringu przedmiotowego siedliska przyrodniczego opracowaną na potrzeby Państwowego Monitoringu Środowiska, dostępną na stronie Głównego Inspektoratu Ochrony Środowiska pod adresem: <http://siedliska.gios.gov.pl/pl/publikacje/przewodniki-metodyczne>.

5. Wykonawca jest zobowiązany przedkładać Zamawiającemu z każdego dnia spędzonego w terenie krótką informację wraz z plikiem przedstawiającym trasę przejścia, zapisaną przez urządzenie GPS (np. w formacie .gpx). Informację należy przedkładać w terminie do 5 dni od wyjścia w teren (termin licząc od ostatniego dnia w każdej sesji terenowej). Dopuszcza się możliwość przesłania w/w informacji drogą elektroniczną. Zamawiający dopuszcza przekazanie zbiorczych informacji w przypadku większej niż jedno liczby wyjść w cyklu tygodniowym.



6. Podczas prac terenowych należy wykonać dokumentację fotograficzną każdego ze stanowisk obrazującą stan monitorowanego siedliska. Fotografie należy opisać (nazwa stanowiska, data). Minimalne wymagania techniczne przekazywanej dokumentacji fotograficznej:

- wymagany format plików: JPG, JPEG;
- minimalna wielkość plików: 3 MB;
- minimalne wymiary fotografii: 2352x1568 pikseli.

7. Wyniki monitoringu, będącego przedmiotem niniejszego zamówienia, należy przekazać w formie:

I. opracowania w języku polskim, składającego się z:

- opisu przyjętej metodyki,
- składu zespołu prowadzącego monitoring,
- kart obserwacji zgodnych z metodyką monitoringu,
- oceny stanu ochrony siedliska w obszarze Natura 2000, wg. następującego wzoru\*,

Stan ochrony siedliska w obszarze Natura 2000										
Lp	Nazwa	Kod Natura	Stano-wisko**	Parametr stanu	Wskaźnik	Ocena stanu ochrony na podstawie dostępnych danych wg skali FV, UI, U2, XX	Ocena stanu ochrony po weryfikacji wg skali FV, UI, U2, XX	Ocena stanu ochrony stanowiska wg skali FV,U1, U2, XX	Ogólna ocena stanu ochrony siedliska/gatunku wg skali FV, UI, U2, XX	Uwagi
	Siedlisko X		A	Powierzchnia siedliska						
				Struktura i funkcje						
Szanse zachowania siedliska										
	Siedlisko X		B	Powierzchnia siedliska						
				Struktura i funkcje						



				Szanse zachowania siedliska						
--	--	--	--	-----------------------------	--	--	--	--	--	--

\* wg. rozporządzenia Ministra Środowiska z dnia 17 lutego 2010 r. w sprawie sporządzania projektu planu zadań ochronnych dla obszaru Natura 2000 (Dz. U. Nr 34, poz. 186 z późn. zm.).

\*\* Nazwa stanowiska i unikalny numer ID poligonu, linii, punktu zawarty w wektorowej warstwie informacyjnej GIS umożliwiający identyfikację stanowiska w przestrzeni

- e. oceny realizacji celów działań ochronnych (ocena ta, dokonana w oparciu o wyniki oceny stanu ochrony siedliska, ma zawierać prognozę możliwości osiągnięcia celów działań ochronnych przy zastosowaniu działań ochronnych określonych w odniesieniu do niego w planie zadań ochronnych przedmiotowego obszaru Natura 2000; jeżeli osiągnięcie celów działań ochronnych zgodnie z prognozą będzie zagrożone, należy wskazać przyczyny zaistniałej sytuacji, w tym zidentyfikować nowe, niewymienione w planie zadań ochronnych zagrożenia dla zachowania właściwego stanu ochrony siedliska, jeżeli takie zidentyfikowano).
  - II. dokumentacji fotograficznej każdego ze stanowisk,
  - III. bazy danych przestrzennych w formie wektorowych warstw informacyjnych lokalizacji miejsc prowadzenia monitoringu siedliska przyrodniczego (format shapefile, PL – 1992), wykonanych w Standardzie Danych GIS w ochronie przyrody 3.03.01. Ponadto należy przedłożyć współrzędne miejsc wykonanych zdjęć fitosocjologicznych w formacie ESRI (plik .shp - typ obiektu punktowy) stworzony w układzie PUWG 1992.
8. Opracowanie tekstowe należy przekazać Zamawiającemu w 2 egzemplarzach w wersji papierowej (wydruk na papierze recyklingowym - należy spiąć w sposób trwały oraz czytelnie opisać). Ponadto na stronie tytułowej wydruku należy umieścić:
- a) logo Wojewódzkiego Funduszu Ochrony Środowiska i Gospodarki Wodnej w Opolu oraz logo Regionalnej Dyrekcji Ochrony Środowiska w Opolu,
  - b) zapis: Opracowano w ramach projektu „Wykonanie monitoringu przyrodniczych w opolskich obszarach Natura 2000 w latach 2019 – 2020”, współfinansowanego ze środków Wojewódzkiego Funduszu Ochrony Środowiska i Gospodarki Wodnej w Opolu.
9. Dodatkowo, wyniki monitoringu, tj.: opracowanie tekstowe, dokumentację fotograficzną oraz bazę danych przestrzennych, należy dostarczyć w wersji elektronicznej (na płycie CD lub DVD), w trwałym opakowaniu (indywidualnym standardowym pudełku), opisanym w sposób trwały w 2 egzemplarzach. Na froncie opakowania oraz bezpośrednio na płycie, należy umieścić tytuł opracowania oraz zapis: "Opracowano w ramach projektu „Wykonanie monitoringu przyrodniczych w opolskich obszarach Natura 2000 w latach 2019 – 2020” współfinansowanego ze środków Wojewódzkiego Funduszu Ochrony Środowiska i Gospodarki Wodnej w Opolu.
10. Zamawiający przekazuje Wykonawcy:
- a. dokumentację sporządzoną na potrzeby opracowania planu zadań ochronnych dla obszaru Natura 2000 Bory Niemodlińskie PLH160005 oraz wyniki ekspertyzy,
  - b. szablony, w formie cyfrowej, zawierające wszystkie wymagane oznaczenia graficzne,
  - c. wektorowe warstwy opisu granic obszarów Natura 2000.

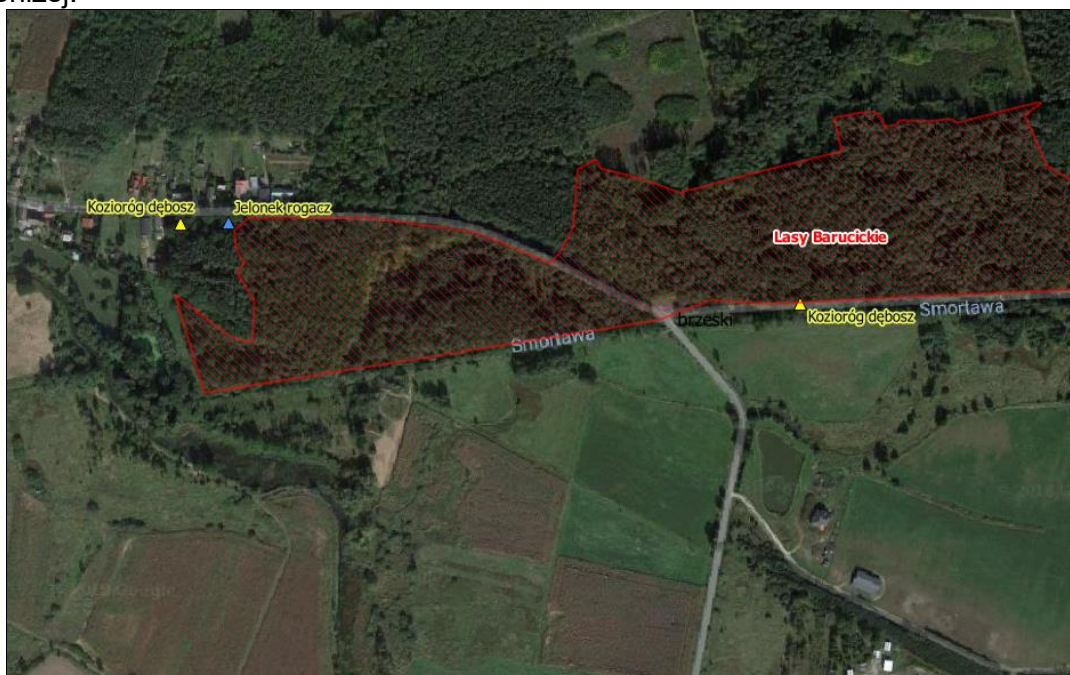




11. Przedmiot umowy należy przekazać Zamawiającemu w terminie **do 11 września 2019 r.**

**Część II: Monitoring w obszarze Natura 2000 Lasy Barucickie PLH160009 gatunek: 1088**

1. Przedmiotem usługi jest wykonanie monitoringu stanu ochrony kozioroga dębosza *Cerambyx cerdo* w obszarze Natura 2000 Lasy Barucickie PLH160009.
2. Rozmieszczenie znanych stanowisk gatunku w ww. obszarze Natura 2000 przedstawiono poniżej:



3. Badania monitoringowe należy prowadzić zgodnie z metodyką monitoringu przedmiotowego gatunku opracowaną na potrzeby Państwowego Monitoringu Środowiska, dostępną na stronie Głównego Inspektoratu Ochrony Środowiska pod adresem: <http://siedliska.gios.gov.pl/pl/publikacje/przewodniki-metodyczne>.
4. Monitoring gatunku należy prowadzić w ramach następujących wydzieleń leśnych:  
02-04-1-03-85-g-00  
02-04-1-03-85-h-00  
02-04-1-03-86-l-00  
02-04-1-03-86-k-00  
02-04-1-03-86-m-00  
02-04-1-03-102-g-00  
02-04-1-03-103-d-00  
02-04-1-03-103 f-00
5. Wykonawca jest zobowiązany przedkładać Zamawiającemu z każdego dnia spędzonego w terenie krótką informację wraz z plikiem przedstawiającym trasę przejścia, zapisaną





przez urządzenie GPS (np. w formacie .gpx). Informację należy przedkładać w terminie do 5 dni od wyjścia w teren (termin licząc od ostatniego dnia w każdej sesji terenowej). Dopuszcza się możliwość przesłania w/w informacji drogą elektroniczną. Zamawiający dopuszcza przekazanie zbiorczych informacji w przypadku większej niż jedno liczby wyjść w cyklu tygodniowym.

6. Podczas prac terenowych należy wykonać dokumentację fotograficzną, minimum 3 zdjęcia na stanowisko (gatunek, mikrosiedlisko i makrosiedlisko). Fotografii należy opisać (miejsce wykonania, data). Minimalne wymagania techniczne przekazywanej dokumentacji fotograficznej:
  - a. wymagany format plików: JPG, JPEG;
  - b. minimalna wielkość plików: 3 MB;
  - c. minimalne wymiary fotografii: 2352x1568 pikseli.
7. Wyniki monitoringu, będącego przedmiotem niniejszego zamówienia, należy przekazać w formie:
  - I. opracowania w języku polskim, składającego się z:
    - a. opisu przyjętej metodyki,
    - b. składu zespołu prowadzącego monitoring,
    - c. kart obserwacji zgodnych z metodyką monitoringu,
    - d. oceny stanu ochrony gatunku w obszarze Natura 2000, wg. następującego WZORU\*,

Stan ochrony gatunku w obszarze										
Lp	Nazwa	Kod Natura	Stano-wisko**	Parametr stanu	Wskaźnik	Ocena stanu ochrony na podstawie dostępnych danych wg skali FV, UI, U2, XX	Ocena stanu ochrony po weryfikacji wg skali FV, UI, U2, XX	Ocena stanu ochrony stanowiska wg skali FV, U1, U2, XX	Ogólna ocena stanu ochrony gatunku wg skali FV, UI, U2, XX	Uwagi
X	Gatunek		A	Populacja						
				Siedlisko						
				Szanse zachowania gatunku						
X	Gatunek		B	Populacja						
				Siedlisko						
				Szanse zachowania gatunku						

\* wg. rozporządzenia Ministra Środowiska z dnia 17 lutego 2010 r. w sprawie sporządzania projektu planu zadań ochronnych dla obszaru Natura 2000 (Dz. U. Nr 34, poz. 186 z późn. zm.).

\*\* Nazwa stanowiska i unikalny numer ID poligonu, linii, punktu zawarty w wektorowej warstwie informacyjnej GIS umożliwiający identyfikację stanowiska w przestrzeni



- e. oceny realizacji celów działań ochronnych (ocena ta dokonana w oparciu o wyniki oceny stanu ochrony gatunku, ma zawierać prognozę możliwości osiągnięcia celów działań ochronnych przy zastosowaniu działań ochronnych określonych w odniesieniu do niego w planie zadań ochronnych dla przedmiotowego obszaru Natura 2000; jeżeli osiągnięcie celów działań ochronnych zgodnie z prognozą będzie zagrożone, należy wskazać przyczyny zaistniałej sytuacji, w tym zidentyfikować nowe, niewymienione w planie zadań ochronnych zagrożenia dla zachowania właściwego stanu ochrony gatunku, jeżeli takie zidentyfikowano).
  - II. dokumentacji fotograficznej,
  - III. bazy danych przestrzennych w formie wektorowych w formie wektorowych warstw informacyjnych lokalizacji miejsc prowadzenia monitoringu gatunku (format shapefile, PL – 1992), wykonanych w Standardzie Danych GIS w ochronie przyrody 3.03.01.
8. Opracowanie tekstowe należy przekazać Zamawiającemu w 2 egzemplarzach w wersji papierowej (wydruk na papierze recyklingowym - należy spiąć w sposób trwały oraz czytelnie opisać). Ponadto na stronie tytułowej należy zamieścić:
- a. logo Wojewódzkiego Funduszu Ochrony Środowiska i Gospodarki Wodnej w Opolu, oraz logo Regionalnej Dyrekcji Ochrony Środowiska w Opolu,
  - b. zapis: "Opracowano w ramach projektu „Wykonanie monitoringu przyrodniczych w opolskich obszarach Natura 2000 w latach 2019 – 2020”, współfinansowanego ze środków Wojewódzkiego Funduszu Ochrony Środowiska i Gospodarki Wodnej w Opolu.
9. Dodatkowo, wyniki monitoringu, tj.: opracowanie tekstowe, dokumentację fotograficzną oraz bazę danych przestrzennych, należy dostarczyć w wersji elektronicznej (na płycie CD lub DVD), w trwałym opakowaniu (indywidualnym standardowym pudełku), opisanym w sposób trwały w 2 egzemplarzach. Na froncie opakowania oraz bezpośrednio na płycie, należy umieścić tytuł opracowania oraz zapis: "Opracowano w ramach projektu „Wykonanie monitoringu przyrodniczych w opolskich obszarach Natura 2000 w latach 2019 – 2020” współfinansowanego ze środków Wojewódzkiego Funduszu Ochrony Środowiska i Gospodarki Wodnej w Opolu.
10. Zamawiający przekazuje Wykonawcy:
- a. dokumentację sporządzoną na potrzeby opracowania planu zadań ochronnych dla obszaru Natura 2000 Lasy Barucickie PLH160009 oraz ekspertyzę, prowadzoną w ww. obszarze, dla gatunku objętego zamówieniem;
  - b. szablony, w formie cyfrowej, zawierające wszystkie wymagane oznaczenia graficzne;
  - c. wektorowe warstwy opisu granic obszarów Natura 2000.
11. Przedmiot umowy należy przekazać Zamawiającemu w terminie **do 12 września 2019 r.**

**Część III: Monitoring w obszarze Natura 2000 Łąki w okolicach Chrzastowic PLH160010 gatunek: 1060**



Spełniamy wymagania EMAS – zarządzamy urzędem efektywnie, oszczędnie i prośrodowiskowo

ul. Firmowa 1, 45-594 Opole, tel.: 77 45-26-230, fax: 77 45-26-231, rdos.opole@rdos.gov.pl, www.opole.rdos.gov.pl



1. Przedmiotem usługi jest wykonanie monitoringu stanu ochrony czerwończyka nieparka w obszarze Natura 2000 Łąki w okolicach Chrząstowic PLH160010.
2. Miejsca rozrodu gatunku (kolor żółty) przedstawiono poniżej:



3. Badania monitoringowe należy prowadzić zgodnie z metodyką monitoringu dla przedmiotowego gatunku opracowaną na potrzeby Państwowego Monitoringu Środowiska, dostępną na stronie Głównego Inspektoratu Ochrony Środowiska pod adresem: <http://siedliska.gios.gov.pl/pl/publikacje/przewodniki-metodyczne>.
4. Monitoringiem należy objąć obszar Natura 2000.
5. Wykonawca jest zobowiązany przedkładać Zamawiającemu z każdego dnia spędzonego w terenie krótką informację wraz z plikiem przedstawiającym trasę przejścia, zapisaną przez urządzenie GPS (np. w formacie .gpx). Informację należy przedkładać w terminie do 5 dni od wyjścia w teren (termin licząc od ostatniego dnia w każdej sesji terenowej). Dopuszcza się możliwość przesłania w/w informacji drogą elektroniczną. Zamawiający dopuszcza przekazanie zbiorczych informacji w przypadku większej niż jedno liczby wyjść w cyklu tygodniowym.
6. Podczas prac terenowych należy wykonać dokumentację fotograficzną obrazującą stan siedliska monitorowanego gatunku (miejsce wykonania, data). Minimalne wymagania techniczne przekazywanej dokumentacji fotograficznej:
  - a) wymagany format plików: JPG, JPEG;
  - b) minimalna wielkość plików: 3 MB;
  - c) minimalne wymiary fotografii: 2352x1568 pikseli.





7. Wyniki monitoringu, będącego przedmiotem niniejszego zamówienia, należy przekazać w formie:

- I. opracowania w języku polskim, składającego się z:
  - a. opisu przyjętej metodyki,
  - b. składu zespołu prowadzącego monitoring,
  - c. kart obserwacji zgodnych z metodyką monitoringu,
  - d. oceny stanu ochrony gatunku w obszarze Natura 2000, wg. następującego wzoru\*,

Stan ochrony gatunku w obszarze										
Lp	Nazwa	Kod Natura	Stano-wisko **	Parametr stanu	Wskaźnik	Ocena stanu ochrony na podstawie dostępnych danych wg skali FV, UI, U2, XX	Ocena stanu ochrony po weryfikacji wg skali FV, UI, U2, XX	Ocena stanu ochrony stanowiska wg skali FV, U1, U2, XX	Ogólna ocena stanu ochrony gatunku wg skali FV, UI, U2, XX	Uwagi
X	Gatunek		A	Populacja						
				Siedlisko						
				Szanse zachowania gatunku						
X	Gatunek		B	Populacja						
				Siedlisko						
				Szanse zachowania gatunku						

\* wg. rozporządzenia Ministra Środowiska z dnia 17 lutego 2010 r. w sprawie sporządzania projektu planu zadań ochronnych dla obszaru Natura 2000 (Dz. U. Nr 34, poz. 186 z późn. zm.).

\*\* Nazwa stanowiska i unikalny numer ID poligonu, linii, punktu zawarty w wektorowej warstwie informacyjnej GIS umożliwiający identyfikację stanowiska w przestrzeni

- e. ocena realizacji celów działań ochronnych (ocena ta dokonana w oparciu o wyniki oceny stanu ochrony gatunku, ma zawierać prognozę możliwości osiągnięcia celów działań ochronnych przy zastosowaniu działań ochronnych określonych w odniesieniu do niego w planie zadań ochronnych dla przedmiotowego obszaru Natura 2000; jeżeli osiągnięcie celów działań ochronnych zgodnie z prognozą będzie zagrożone, należy wskazać przyczyny zaistniałej sytuacji, w tym zidentyfikować nowe, niewymienione w planie zadań ochronnych zagrożenia dla zachowania właściwego stanu ochrony gatunku, jeżeli takie zidentyfikowano).

- II. dokumentacji fotograficznej stanowisk,
- III. bazę danych przestrzennych w wersji elektronicznej w formie wektorowych warstw informacyjnych lokalizacji miejsc prowadzenia monitoringu gatunku

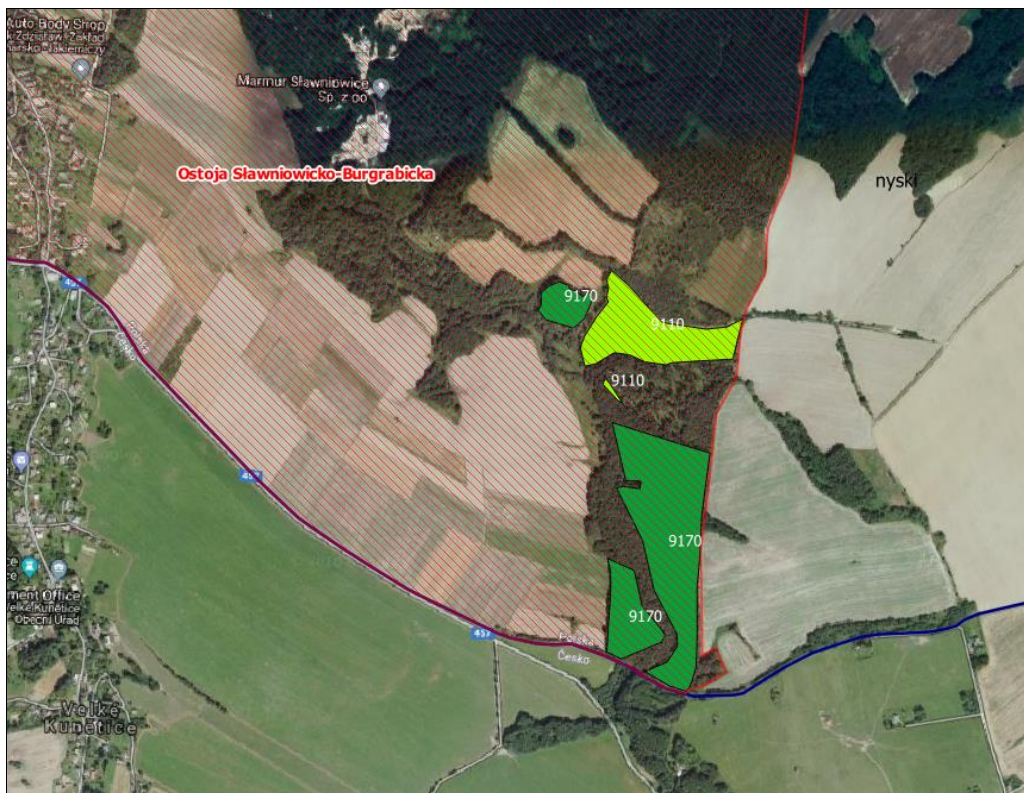


(format shapefile, PL – 1992), sporządzone zgodnie ze „Standardem Danych GIS w ochronie przyrody” wersja 3.03.01.

8. Opracowanie tekstowe należy przekazać Zamawiającemu w 2 egzemplarzach w wersji papierowej (wydruk na papierze recyklingowym - należy spiąć w sposób trwały oraz czytelnie opisać). Ponadto na stronie tytułowej należy zamieścić:
  - a. logo Wojewódzkiego Funduszu Ochrony Środowiska i Gospodarki Wodnej w Opolu oraz logo Regionalnej Dyrekcji Ochrony Środowiska w Opolu,
  - b. zapis: "Opracowano w ramach projektu „Wykonanie monitoringów przyrodniczych w opolskich obszarach Natura 2000 w latach 2019 – 2020”, współfinansowanego ze środków Wojewódzkiego Funduszu Ochrony Środowiska i Gospodarki Wodnej w Opolu.
9. Dodatkowo wyniki monitoringu, tj.: opracowanie tekstowe, dokumentację fotograficzną oraz bazę danych przestrzennych, należy dostarczyć w wersji elektronicznej (na płycie CD lub DVD), w trwałym opakowaniu (indywidualnym standardowym pudełku), opisanym w sposób trwały w 2 egzemplarzach. Na froncie opakowania oraz bezpośrednio na płycie, należy umieścić tytuł opracowania oraz zapis: "Opracowano w ramach projektu „Wykonanie monitoringów przyrodniczych w opolskich obszarach Natura 2000 w latach 2019 – 2020” współfinansowanego ze środków Wojewódzkiego Funduszu Ochrony Środowiska i Gospodarki Wodnej w Opolu.
10. Zamawiający przekazuje Wykonawcy:
  - a. dokumentację sporządzoną na potrzeby opracowania planu zadań ochronnych dla obszaru Natura 2000 Łąki w okolicach Chrzastowic PLH160010 oraz wyniki ekspertyzy dla gatunku objętego zamówieniem;
  - b. szablony, w formie cyfrowej, zawierające wszystkie wymagane oznaczenia graficzne;
  - c. wektorowe warstwy opisu granic obszarów Natura 2000.
11. Przedmiot umowy należy przekazać Zamawiającemu w terminie **do 25 września 2019 r.**

#### Część IV: Monitoring w obszarze Natura 2000 Ostoja Sławniowicko-Burgrabicka PLH160004 siedlisk: 9110, 9170.

1. Przedmiotem usługi jest wykonanie monitoringu stanu ochrony siedlisk: 9170 Grąd środkowoeuropejski i subkontynentalny (*Galio-Carpinetum*, *Tilio-Carpinetum*) oraz 9110 Kwaśne buczyny *Luzulo-Fagetum* w obszarze Natura 2000 Ostoja Sławniowicko-Burgrabicka PLH160004.
2. Rozmieszczenie płatów siedlisk przedstawiono poniżej:



3. Monitoring należy prowadzić zgodnie z metodyką monitoringu siedlisk przyrodniczych opracowaną na potrzeby Państwowego Monitoringu Środowiska, dostępną na stronie Głównego Inspektoratu Ochrony Środowiska pod adresem: <http://siedliska.gios.gov.pl/pl/publikacje/przewodniki-metodyczne>.
4. Monitoringiem należy objąć płaty siedliska 9170 w granicach następujących wydziałów leśnych: 02-23-2-14-248-d, 02-23-2-14-248-f i działki ewidencyjnej 160701\_5.0013.377.
5. Monitoringiem należy objąć płaty siedliska 9110 w granicach następujących wydziałów leśnych: 02-23-0-14-248-a, 02-23-0-14-248-b.
6. Wykonawca jest zobowiązany przedkładać Zamawiającemu z każdego dnia spędzonego w terenie krótką informację wraz z plikiem przedstawiającym trasę przejścia, zapisaną przez urządzenie GPS (np. w formacie .gpx). Informację należy przedkładać w terminie do 5 dni od wyjścia w teren (termin licząc od ostatniego dnia w każdej sesji terenowej). Dopuszcza się możliwość przesłania w/w informacji drogą elektroniczną. Zamawiający dopuszcza przekazanie zbiorczych informacji w przypadku większej niż jedno liczbę wyjść w cyklu tygodniowym.
7. Podczas prac terenowych należy wykonać dokumentację fotograficzną obrazującą stan monitorowanego siedliska. Fotografie należy opisać (nazwa stanowiska, data). Minimalne wymagania techniczne przekazywanej dokumentacji fotograficznej:
  - d) wymagany format plików: JPG, JPEG;
  - e) minimalna wielkość plików: 3 MB;
  - f) minimalne wymiary fotografii: 2352x1568 pikseli.



8. Wyniki monitoringu, będącego przedmiotem niniejszego zamówienia, osobno dla każdego siedliska, należy przekazać w formie:
- I. opracowania w języku polskim, składającym się z:
    - a) opisu przyjętej metodyki,
    - b) składu zespołu prowadzącego monitoring,
    - c) kart obserwacji zgodnych z metodyką monitoringu,
    - d) oceny stanu ochrony siedliska w obszarze Natura 2000, wg. następującego wzoru\*,

Stan ochrony siedliska w obszarze Natura 2000											
Lp	Nazwa	Kod Natura	Stano-wisko**	Parametr stanu	Wskaźnik	Ocena stanu ochrony na podstawie dostępnych danych wg skali FV, UI, U2, XX	Ocena stanu ochrony po weryfikacji wg skali FV, UI, U2, XX	Ocena stanu ochrony stanowiska wg skali FV,U1, U2, XX	Ogólna ocena stanu ochrony siedliska/gatunku wg skali FV, UI, U2, XX	Uwagi	
X	Siedlisko		A	Powierzchnia siedliska							
				Struktura i funkcje							
			Szanse zachowania siedliska								
X	Siedlisko		B	Powierzchnia siedliska							
				Struktura i funkcje							
			Szanse zachowania siedliska								

\* wg. rozporządzenia Ministra Środowiska z dnia 17 lutego 2010 r. w sprawie sporządzania projektu planu zadań ochronnych dla obszaru Natura 2000 (Dz. U. Nr 34, poz. 186 z późn. zm.).

\*\* Nazwa stanowiska i unikalny numer ID poligonu, linii, punktu zawarty w wektorowej warstwie informacyjnej GIS umożliwiające identyfikację stanowiska w przestrzeni

- e) ocena realizacji celów działań ochronnych (ocena ta dokonana w oparciu o wyniki oceny stanu ochrony siedliska, ma zawierać prognozę możliwości osiągnięcia celów działań ochronnych przy zastosowaniu działań





ochronnych określonych w odniesieniu do niego w planie zadań ochronnych przedmiotowego obszaru Natura 2000; jeżeli osiągnięcie celów działań ochronnych zgodnie z prognozą będzie zagrożone, należy wskazać przyczyny zaistniałej sytuacji, w tym zidentyfikować nowe, niewymienione w planie zadań ochronnych zagrożenia dla zachowania właściwego stanu ochrony siedliska, jeżeli takie zidentyfikowano).

- II. dokumentacji fotograficznej stanowisk,
- III. bazy danych przestrzennych w formie wektorowych warstw informacyjnych lokalizacji miejsc prowadzenia monitoringu siedliska (format shapefile, PL – 1992), wykonanych w Standardzie Danych GIS w ochronie przyrody 3.03.01 oraz dane przestrzenne położenia każdego zdjęcia fitosocjologicznego. Ponadto należy przedłożyć współrzędne miejsc wykonanych zdjęć fitosocjologicznych w formacie ESRI (plik .shp - typ obiektu punktowy) stworzony w układzie PUWG 1992.

9. Opracowanie tekstowe należy przekazać Zamawiającemu w 2 egzemplarzach dla każdego siedliska osobno, w wersji papierowej (wydruk na papierze recyklingowym - należy spiąć w sposób trwały oraz czytelnie opisać). Ponadto na stronie tytułowej należy zamieścić:

- a. logo Wojewódzkiego Funduszu Ochrony Środowiska i Gospodarki Wodnej w Opolu oraz logo Regionalnej Dyrekcji Ochrony Środowiska w Opolu,
- b. zapis: "Opracowano w ramach projektu „Wykonanie monitoringu przyrodniczych w opolskich obszarach Natura 2000 w latach 2019 – 2020”, współfinansowanego ze środków Wojewódzkiego Funduszu Ochrony Środowiska i Gospodarki Wodnej w Opolu.

10. Dodatkowo, wyniki monitoringu, tj.: opracowanie tekstowe, dokumentację fotograficzną oraz bazę danych przestrzennych, należy dostarczyć w wersji elektronicznej (na płycie CD lub DVD), w trwałym opakowaniu (indywidualnym standardowym pudełku), opisanym w sposób trwały w 2 egzemplarzach, dla każdego siedliska osobno. Na froncie opakowania oraz bezpośrednio na płycie, należy umieścić tytuł opracowania oraz zapis: "Opracowano w ramach projektu „Wykonanie monitoringu przyrodniczych w opolskich obszarach Natura 2000 w latach 2019 – 2020” współfinansowanego ze środków Wojewódzkiego Funduszu Ochrony Środowiska i Gospodarki Wodnej w Opolu.

11. Zamawiający przekazuje Wykonawcy:

- a. dokumentację sporządzoną na potrzeby opracowania planu zadań ochronnych dla obszaru Natura 2000 Ostoja Sławniowicko-Burgrabicka PLH160004.
- b. szablony, w formie cyfrowej, zawierające wszystkie wymagane oznaczenia graficzne;
- c. wektorowe warstwy opisu granic obszarów Natura 2000,

12. Przedmiot umowy należy przekazać Zamawiającemu w terminie **do 16 września 2019 r.**

### Część V: Monitoring w obszarze Natura 2000 Łąki w okolicach Karłowic nad Stobrawą PLH160012 gatunek: 1060

1. Przedmiotem usługi jest wykonanie monitoringu stanu ochrony czerwończyka nieparka w obszarze Natura 2000 Łąki w okolicach Karłowic nad Stobrawą PLH160012.

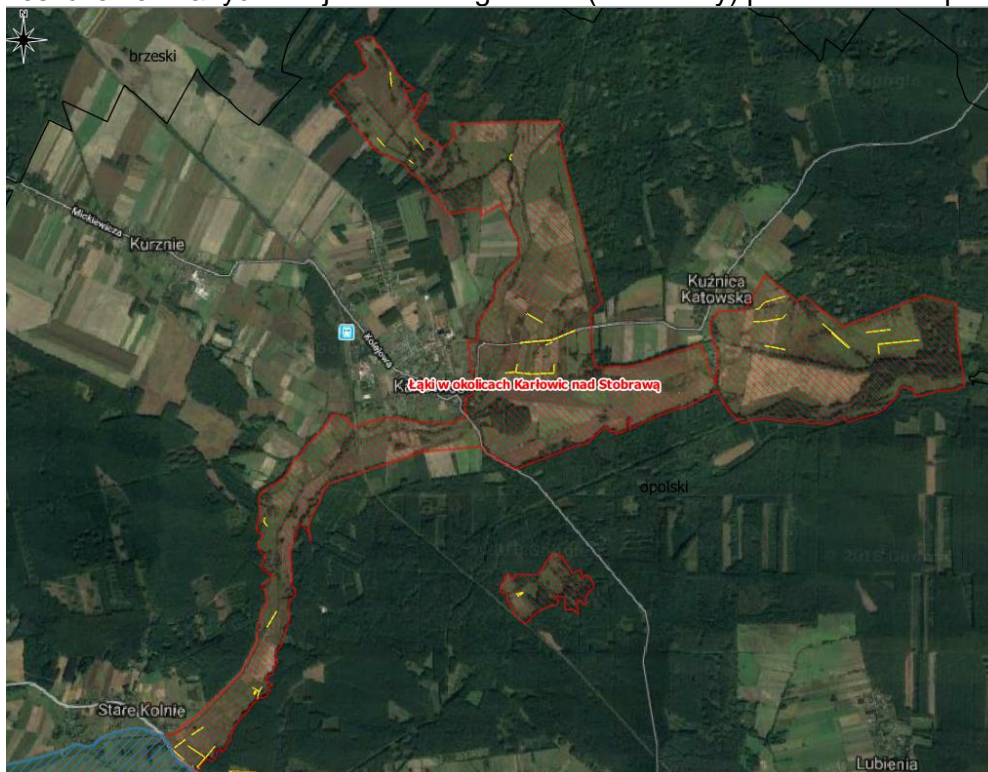


Spełniamy wymagania EMAS – zarządzamy urzędem efektywnie, oszczędnie i prośrodowiskowo

ul. Firmowa 1, 45-594 Opole, tel.: 77 45-26-230, fax: 77 45-26-231, rdos.opole@rdos.gov.pl, www.opole.rdos.gov.pl



2. Rozmieszczenie znanych miejsc rozrodu gatunku (kolor żółty) przedstawiono poniżej:



2. Badania monitoringowe należy prowadzić zgodnie z metodyką monitoringu dla przedmiotowego gatunku opracowaną na potrzeby Państwowego Monitoringu Środowiska, dostępną na stronie Głównego Inspektoratu Ochrony Środowiska pod adresem: <http://siedliska.gios.gov.pl/pl/publikacje/przewodniki-metodyczne>.
3. Monitoringiem należy objąć obszar Natura 2000.
4. Wykonawca jest zobowiązany przedkładać Zamawiającemu z każdego dnia spędzonego w terenie krótką informację wraz z plikiem przedstawiającym trasę przejścia, zapisaną przez urządzenie GPS (np. w formacie .gpx). Informację należy przedkładać w terminie do 5 dni od wyjścia w teren (termin licząc od ostatniego dnia w każdej sesji terenowej). Dopuszcza się możliwość przesłania w/w informacji drogą elektroniczną. Zamawiający dopuszcza przekazanie zbiorczych informacji w przypadku większej niż jedno liczby wyjść w cyklu tygodniowym.
5. Podczas prac terenowych należy wykonać dokumentację fotograficzną obrazującą stan siedliska monitorowanego gatunku. Fotografie należy opisać (nazwa stanowiska, data). Minimalne wymagania techniczne przekazywanej dokumentacji fotograficznej:
  - a. wymagany format plików: JPG, JPEG;
  - b. minimalna wielkość plików: 3 MB;
  - c. minimalne wymiary fotografii: 2352x1568 pikseli.
6. Wyniki monitoringu, będącego przedmiotem niniejszego zamówienia, należy przekazać w formie:
  - I. opracowania w języku polskim, składającego się z:



- a. opisu przyjętej metodyki,
- b. składu zespołu prowadzącego monitoring,
- c. kart obserwacji zgodnych z metodyką monitoringu,
- d. oceny stanu ochrony gatunku w obszarze Natura 2000, wg. następującego wzoru\*,

Stan ochrony gatunku w obszarze										
Lp	Nazwa	Kod Natura	Stano-wisko**	Parametr stanu	Wskaźnik	Ocena stanu ochrony na podstawie dostępnych danych wg skali FV, UI, U2, XX	Ocena stanu ochrony po weryfikacji wg skali FV, UI, U2, XX	Ocena stanu ochrony stanowiska wg skali FV, UI, U2, XX	Ogólna ocena stanu ochrony gatunku wg skali FV, UI, U2, XX	Uwagi
X	Gatunek		A	Populacja						
				Siedlisko						
				Szanse zachowania gatunku						
X	Gatunek		B	Populacja						
				Siedlisko						
				Szanse zachowania gatunku						

\* wg. rozporządzenia Ministra Środowiska z dnia 17 lutego 2010 r. w sprawie sporządzania projektu planu zadań ochronnych dla obszaru Natura 2000 (Dz. U. Nr 34, poz. 186 z późn. zm.).

\*\* Nazwy i unikalny(e) numer(y) ID poligonu(ów), linii, punktu(ów) zawarty w wektorowej warstwie informacyjnej GIS umożliwiające identyfikację stanowiska w przestrzeni

e. ocena realizacji celów działań ochronnych (ocena ta dokonana w oparciu o wyniki oceny stanu ochrony gatunku, ma zawierać prognozę możliwości osiągnięcia celów działań ochronnych przy zastosowaniu działań ochronnych określonych w odniesieniu do niego w planie zadań ochronnych przedmiotowego obszaru Natura 2000; jeżeli osiągnięcie celów działań ochronnych zgodnie z prognozą będzie zagrożone, należy wskazać przyczyny zaistniałej sytuacji, w tym zidentyfikować nowe, niewymienione w planie zadań ochronnych zagrożenia dla zachowania właściwego stanu ochrony gatunku, jeżeli takie zidentyfikowano).

II. dokumentacji fotograficznej,

III. bazy danych przestrzennych w formie wektorowych w formie wektorowych warstw informacyjnych lokalizacji miejsc prowadzenia monitoringu gatunku (format shapefile, PL – 1992), wykonanych w Standardzie Danych GIS w ochronie przyrody 3.03.01

8. Opracowanie tekstowe należy przekazać Zamawiającemu w 2 egzemplarzach w wersji papierowej (wydruk na papierze recyklingowym - należy spiąć w sposób trwały oraz czytelnie opisać). Ponadto na stronie tytułowej należy zamieścić:



Spełniamy wymagania EMAS – zarządzamy urzędem efektywnie, oszczędnie i prośrodowiskowo

ul. Firmowa 1, 45-594 Opole, tel.: 77 45-26-230, fax: 77 45-26-231, rdos.opole@rdos.gov.pl, www.opole.rdos.gov.pl



- a. logo Wojewódzkiego Funduszu Ochrony Środowiska i Gospodarki Wodnej w Opolu oraz logo Regionalnej Dyrekcji Ochrony Środowiska w Opolu,
  - b. zapis: "Opracowano w ramach projektu „Wykonanie monitoringów przyrodniczych w opolskich obszarach Natura 2000 w latach 2019 – 2020”, współfinansowanego ze środków Wojewódzkiego Funduszu Ochrony Środowiska i Gospodarki Wodnej w Opolu.
9. Dodatkowo opracowanie tekstowe, dokumentację fotograficzną oraz bazę danych przestrzennych, należy dostarczyć w wersji elektronicznej (na płycie CD lub DVD), w trwałym opakowaniu (indywidualnym standardowym pudełku), opisanym w sposób trwały w 2 egzemplarzach. Na froncie opakowania oraz bezpośrednio na płycie, należy umieścić tytuł opracowania oraz zapis: "Opracowano w ramach projektu „Wykonanie monitoringów przyrodniczych w opolskich obszarach Natura 2000 w latach 2019 – 2020” współfinansowanego ze środków Wojewódzkiego Funduszu Ochrony Środowiska i Gospodarki Wodnej w Opolu.
10. Zamawiający przekazuje Wykonawcy:
- a. dokumentację sporządzoną na potrzeby opracowania planu zadań ochronnych dla obszaru Natura 2000 Karłowic nad Stobrawą PLH160012 oraz wyniki ekspertyzy, prowadzonej w ww. obszarze, dla gatunku objętego zamówieniem;
  - b. szablony, w formie cyfrowej, zawierające wszystkie wymagane oznaczenia graficzne;
  - c. wektorowe warstwy opisu granic obszarów Natura 2000.
11. Przedmiot umowy należy przekazać Zamawiającemu w terminie **do 25 września 2019 r.**

**Część VI: Monitoring w obszarze Natura 2000 Łąki w okolicach Kluczborka nad Stobrawą PLH160013 gatunek: 1060**

1. Przedmiotem usługi jest wykonanie monitoringu stanu ochrony czerwończyka nieparka w obszarze Natura 2000 Łąki w okolicach Kluczborka nad Stobrawą PLH160013.
2. Rozmieszczenie znanych miejsc rozrodu gatunku (kolor żółty) przedstawiono poniżej:



3. Monitoring należy prowadzić zgodnie z metodyką monitoringu dla przedmiotowego gatunku opracowaną na potrzeby Państwowego Monitoringu Środowiska, dostępną na stronie Głównego Inspektoratu Ochrony Środowiska pod adresem: <http://siedliska.gios.gov.pl/pl/publikacje/przewodniki-metodyczne>.
4. Monitoringiem należy objąć obszar Natura 2000.
5. Wykonawca jest zobowiązany przedkładać Zamawiającemu z każdego dnia spędzonego w terenie krótką informację wraz z plikiem przedstawiającym trasę przejścia, zapisaną przez urządzenie GPS (np. w formacie .gpx). Informację należy przedkładać w terminie do 5 dni od wyjścia w teren (termin licząc od ostatniego dnia w każdej sesji terenowej). Dopuszcza się możliwość przesłania w/w informacji drogą elektroniczną. Zamawiający dopuszcza przekazanie zbiorczych informacji w przypadku większej niż jedno liczby wyjść w cyklu tygodniowym.





6. Podczas prac terenowych należy wykonać dokumentację fotograficzną obrazującą stan siedliska monitorowanego gatunku. Fotografie należy opisać (nazwa stanowiska, data). Minimalne wymagania techniczne przekazywanej dokumentacji fotograficznej:
- wymagany format plików: JPG, JPEG;
  - minimalna wielkość plików: 3 MB;
  - minimalne wymiary fotografii: 2352x1568 pikseli.
7. Wyniki monitoringu, będącego przedmiotem niniejszego zamówienia, należy przekazać w formie:
- opracowania w języku polskim, składającego się z:
    - opisu przyjętej metodyki,
    - składu zespołu prowadzącego monitoring,
    - kart obserwacji zgodnych z metodyką monitoringu,
    - oceny stanu ochrony gatunku w obszarze Natura 2000, wg. następującego wzoru\*,

Stan ochrony gatunku w obszarze										
Lp	Nazwa	Kod Natura	Stano-wisko**	Parametr stanu	Wskaźnik	Ocena stanu ochrony na podstawie dostępnych danych wg skali FV, UI, U2, XX	Ocena stanu ochrony po weryfikacji wg skali FV, UI, U2, XX	Ocena stanu ochrony stanowiska wg skali FV, U1, U2, XX	Ogólna ocena stanu ochrony gatunku wg skali FV, UI, U2, XX	Uwagi
X	Gatunek		A	Populacja						
				Siedlisko						
				Szanse zachowania gatunku						
X	Gatunek		B	Populacja						
				Siedlisko						
				Szanse zachowania gatunku						

\* wg. rozporządzenia Ministra Środowiska z dnia 17 lutego 2010 r. w sprawie sporządzania projektu planu zadań ochronnych dla obszaru Natura 2000 (Dz. U. Nr 34, poz. 186 z późn. zm.).

\*\* Nazwa i unikalny(e) numer(y) ID poligonu(ów), linii, punktu(ów) zawarty w wektorowej warstwie informacyjnej GIS umożliwiający identyfikację stanowiska w przestrzeni

- ocena realizacji celów działań ochronnych (ocena ta dokonana w oparciu o wyniki oceny stanu ochrony gatunku, ma zawierać prognozę możliwości osiągnięcia celów działań ochronnych przy zastosowaniu działań ochronnych określonych w odniesieniu do niego w planie zadań ochronnych przedmiotowego obszaru Natura 2000; jeżeli osiągnięcie celów działań ochronnych zgodnie z prognozą będzie zagrożone, należy



wskazać przyczyny zaistniałej sytuacji, w tym zidentyfikować nowe, niewymienione w planie zadań ochronnych zagrożenia dla zachowania właściwego stanu ochrony gatunku, jeżeli takie zidentyfikowano).

- II. dokumentacji fotograficznej,
  - III. bazy danych przestrzennych w formie wektorowych w formie wektorowych warstw informacyjnych lokalizacji miejsc prowadzenia monitoringu gatunku (format shapefile, PL – 1992), wykonanych w Standardzie Danych GIS w ochronie przyrody 3.03.01.
8. Opracowanie tekstowe należy przekazać Zamawiającemu w 2 egzemplarzach w wersji papierowej (wydruk na papierze recyklingowym - należy spiąć w sposób trwały oraz czytelnie opisać). Ponadto na stronie tytułowej należy zamieścić:
- a. logo Wojewódzkiego Funduszu Ochrony Środowiska i Gospodarki Wodnej w Opolu oraz logo Regionalnej Dyrekcji Ochrony Środowiska w Opolu,
  - b. zapis: "Opracowano w ramach projektu „Wykonanie monitoringu przyrodniczych w opolskich obszarach Natura 2000 w latach 2019 – 2020”, współfinansowanego ze środków Wojewódzkiego Funduszu Ochrony Środowiska i Gospodarki Wodnej w Opolu.
9. Dodatkowo opracowanie tekstowe, dokumentację fotograficzną oraz bazę danych przestrzennych, należy dostarczyć w wersji elektronicznej (na płycie CD lub DVD), w trwałym opakowaniu (indywidualnym standardowym pudełku), opisanym w sposób trwały w 2 egzemplarzach. Na froncie opakowania oraz bezpośrednio na płycie, należy umieścić tytuł opracowania oraz zapis: "Opracowano w ramach projektu „Wykonanie monitoringu przyrodniczych w opolskich obszarach Natura 2000 w latach 2019 – 2020” współfinansowanego ze środków Wojewódzkiego Funduszu Ochrony Środowiska i Gospodarki Wodnej w Opolu.
10. Zamawiający przekazuje Wykonawcy:
- a. dokumentację sporządzoną na potrzeby opracowania planu zadań ochronnych dla obszaru Natura 2000 Łąki w okolicach Kluczborka nad Stobrawą PLH160013 oraz wyniki ekspertyzy, dla gatunku objętego zamówieniem;
  - b. szablony, w formie cyfrowej, zawierające wszystkie wymagane oznaczenia graficzne;
  - c. wektorowe warstwy opisu granic obszarów Natura 2000.
11. Przedmiot umowy należy przekazać Zamawiającemu w terminie **do 23 września 2019 r.**

### Część VII: Monitoringu w obszarze Natura 2000 Teklusia PLH160017 siedliska: 6410, 6510, 9170, 9190, 91EO

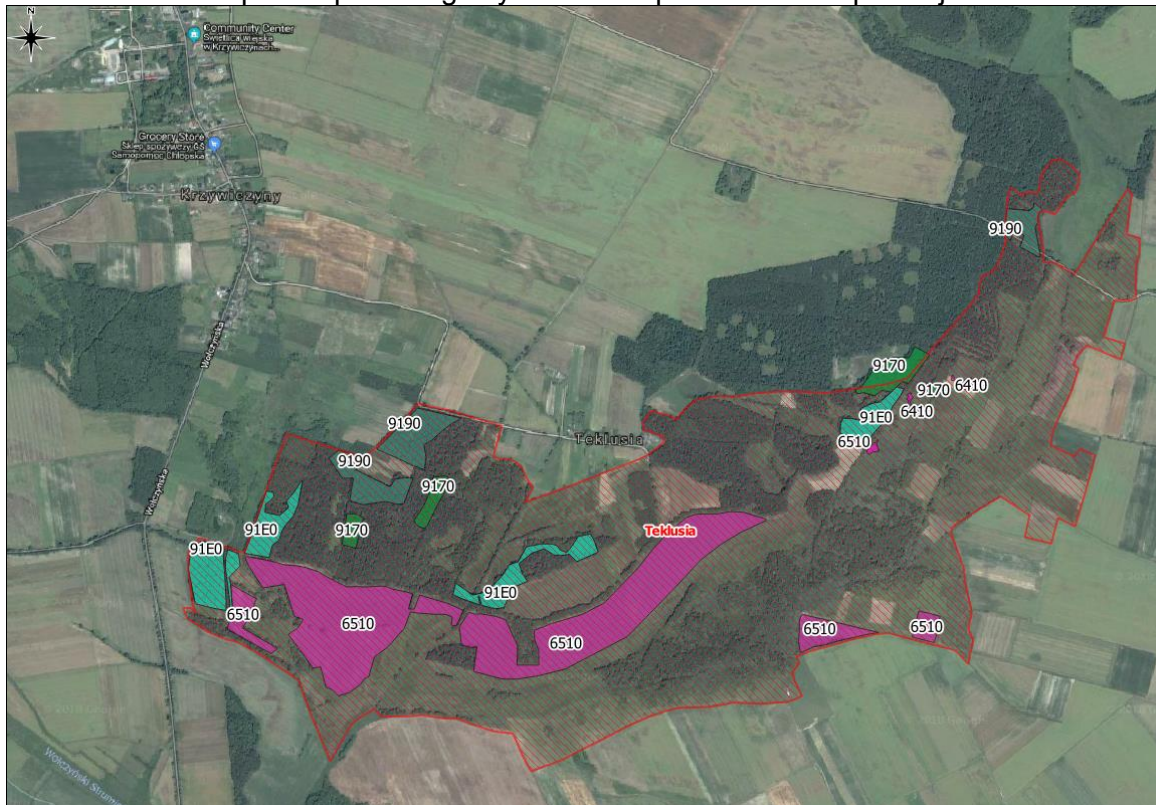
1. Przedmiotem usługi jest wykonanie monitoringu stanu ochrony następujących siedlisk w obszarze Natura 2000 Teklusia PLH160017:
  - **6410** Zmiennowilgotne łąki trzęślicowe (*Molinion*)
  - **6510** Ekstensywnie użytkowane niżowe łąki świeże (*Arrhenatherion*)
    - **9170** Grąd środkowoeuropejski i subkontynentalny (*Galio-Carpinetum*, *Tilio-Carpinetum*)
    - **9190** Kwaśne dąbrowy (*Quercion robori-petraeae*)





- **91E0** Łęgi wierzbowe, topolowe, olszowe i jesionowe (*Salicetum albo-fragilis*, *Populetum albae*, *Alnenion glutinoso-incanae*) i olsy źródliskowe

2. Rozmieszczenie płatów poszczególnych siedlisk przedstawiono poniżej:



3. Monitoringiem należy objąć:

- a) płyty siedliska **9170** w obrębie następujących lokalizacji: Leśny Zakład Doświadczalny w Siemianicach, Obręb Laski (1), Leśnictwo Doświadczalne, Unieszów (6), Wydzielenia: 200k, 201g, 204d, 204i,
- b) płyty siedliska **9190** w obrębie następujących Leśny Zakład Doświadczalny w Siemianicach, Obręb Laski (1), Leśnictwo Doświadczalne, Unieszów (6), Wydzielenia 199a, 204a, 204b, 204g, 204h, 204i, 205a;
- c) płyty siedliska **91E0** w obrębie następujących lokalizacji Leśny Zakład Doświadczalny w Siemianicach, Obręb Laski (1), Leśnictwo Doświadczalne Unieszów (6), Wydzielenie 203a, 204o, 204p, 204 r, 205g
- d) płyty siedliska **6510** w granicach działek ewidencyjnych:  
160404\_5.0032.AR\_1.208,  
160404\_5.0032.AR\_1.209,  
160404\_5.0032.AR\_1.212,  
160404\_5.0032.AR\_1.214,  
160404\_5.0032.AR\_1.215,  
160404\_5.0032.AR\_1.217,  
160404\_5.0032.AR\_1.218,  
160404\_5.0032.AR\_1.240,  
160404\_5.0032.AR\_1.241,





- 160404\_5.0032.AR\_1.243,  
160404\_5.0032.AR\_1.244,  
160404\_5.0032.AR\_1.245,  
160404\_5.0032.AR\_1.430/1,  
160404\_5.0056.AR\_5.419
- e) płyty siedliska **6410** w granicach działek ewidencyjnych:  
160404\_5.0056.AR\_4.198/1,  
160404\_5.0056.AR\_5.271/1.
4. Monitoring należy prowadzić zgodnie z metodyką monitoringu siedlisk przyrodniczych opracowaną na potrzeby Państwowego Monitoringu Środowiska, dostępną na stronie Głównego Inspektoratu Ochrony Środowiska pod adresem: <http://siedliska.gios.gov.pl/pl/publikacje/przewodniki-metodyczne>.
5. Wykonawca jest zobowiązany przedkładać Zamawiającemu z każdego dnia spędzonego w terenie krótką informację wraz z plikiem przedstawiającym trasę przejścia, zapisaną przez urządzenie GPS (np. w formacie .gpx). Informację należy przedkładać w terminie do 5 dni od wyjścia w teren (termin licząc od ostatniego dnia w każdej sesji terenowej). Dopuszcza się możliwość przesłania w/w informacji drogą elektroniczną. Zamawiający dopuszcza przekazanie zbiorczych informacji w przypadku większej niż jedno liczby wyjść w cyklu tygodniowym.
6. Podczas prac terenowych należy wykonać dokumentację fotograficzną obrazującą stan płatu monitorowanego siedliska. Fotografie należy opisać (nazwa stanowiska, data). Minimalne wymagania techniczne przekazywanej dokumentacji fotograficznej:
- wymagany format plików: JPG, JPEG;
  - minimalna wielkość plików: 3 MB;
  - minimalne wymiary fotografii: 2352x1568 pikseli.
7. Wyniki monitoringu, będącego przedmiotem niniejszego zamówienia, osobno dla każdego z siedlisk, należy przekazać w formie:
- opracowania w języku polskim, składającym się z:
    - opisu przyjętej metodyki,
    - składu zespołu prowadzącego monitoring,
    - kart obserwacji zgodnych z metodyką monitoringu,
    - oceny stanu ochrony siedliska w obszarze Natura 2000, wg. następującego wzoru\*,

Stan ochrony siedliska w obszarze Natura 2000										
Lp	Nazwa	Kod Natura	Stano-wisko**	Parametr stanu	Wskaźnik	Ocena stanu ochrony na podstawie dostępnych danych wg skali FV, UI, U2, XX	Ocena stanu ochrony po weryfikacji wg skali FV, UI, U2, XX	Ocena stanu ochrony stanowiska wg skali FV,U1, U2, XX	Ogólna ocena stanu ochrony siedliska/gatunku wg skali FV, UI, U2, XX	Uwagi
	Siedlisko		A	Powierzchnia siedliska						
	X			Struktura i						



				funkcje						
				Szanse zachowania siedliska						
	Siedlisko		B	Powierzchnia siedliska						
	X									
				Struktura i funkcje						
				Szanse zachowania siedliska						

\* wg. rozporządzenia Ministra Środowiska z dnia 17 lutego 2010 r. w sprawie sporządzania projektu planu zadań ochronnych dla obszaru Natura 2000 (Dz. U. Nr 34, poz. 186 z późn. zm.).

\*\* Nazwa i unikalny(e) numer(y) ID poligonu(ów), linii, punktu(ów) zawarty w wektorowej warstwie informacyjnej GIS umożliwiający identyfikację stanowiska w przestrzeni

e. ocena realizacji celów działań ochronnych (ocena ta dokonana w oparciu o wyniki oceny stanu ochrony siedliska, ma zawierać prognozę możliwości osiągnięcia celów działań ochronnych przy zastosowaniu działań ochronnych określonych w odniesieniu do niego w planie zadań ochronnych przedmiotowego obszaru Natura 2000; jeżeli osiągnięcie celów działań ochronnych zgodnie z prognozą będzie zagrożone, należy wskazać przyczyny zaistniałej sytuacji, w tym zidentyfikować nowe, niewymienione w planie zadań ochronnych zagrożenia dla zachowania właściwego stanu ochrony siedliska, jeżeli takie zidentyfikowano).

II. dokumentacji fotograficznej każdego stanowiska,

III. bazy danych przestrzennych w formie wektorowych warstw informacyjnych lokalizacji miejsc prowadzenia monitoringu siedliska przyrodniczego (format shapefile, PL – 1992), wykonanych w Standardzie Danych GIS w ochronie przyrody 3.03.01 oraz dane przestrzenne położenia każdego zdjęcia fitosocjologicznego. Ponadto należy przedłożyć współrzędne miejsc wykonanych zdjęć fitosocjologicznych w formacie ESRI (plik .shp - typ obiektu punktowy) stworzony w układzie PUWG 1992.

8. Opracowanie tekstowe należy przekazać Zamawiającemu w 2 egzemplarzach dla każdego z siedlisk osobno, w wersji papierowej (wydruk na papierze recyklingowym - należy spiąć w sposób trwały oraz czytelnie opisać). Ponadto na stronie tytułowej należy zamieścić:

a. logo Wojewódzkiego Funduszu Ochrony Środowiska i Gospodarki Wodnej w Opolu oraz Regionalnej Dyrekcji Ochrony Środowiska w Opolu,



Spełniamy wymagania EMAS – zarządzamy urzędem efektywnie, oszczędnie i prośrodowiskowo

ul. Firmowa 1, 45-594 Opole, tel.: 77 45-26-230, fax: 77 45-26-231, rdos.opole@rdos.gov.pl, www.opole.rdos.gov.pl



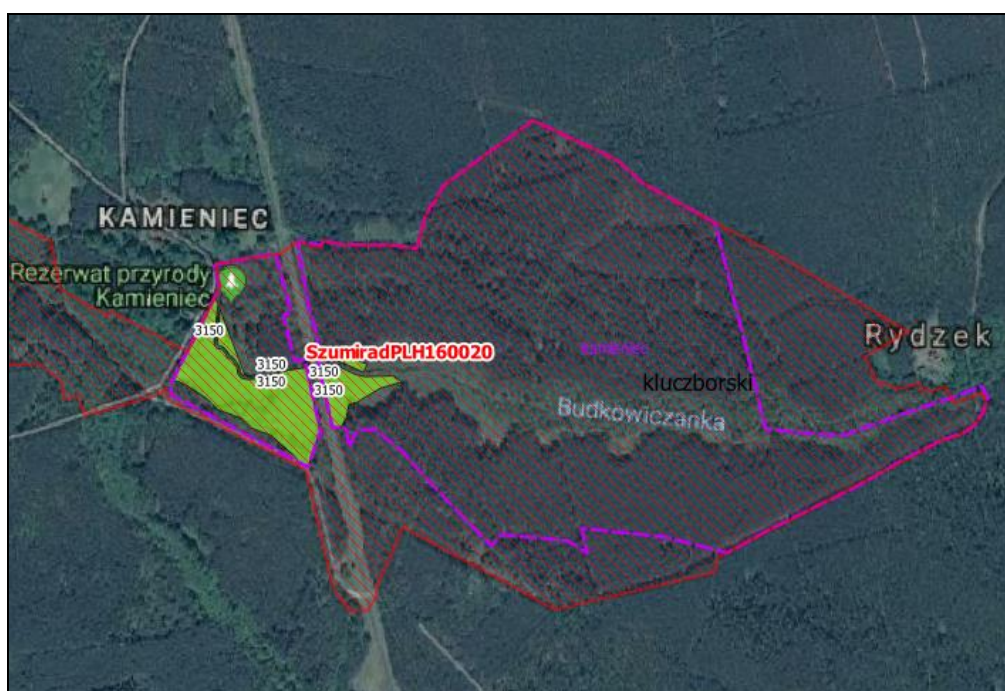
- b. zapis: "Opracowano w ramach projektu „Wykonanie monitoringów przyrodniczych w opolskich obszarach Natura 2000 w latach 2019 – 2020”, współfinansowanego ze środków Wojewódzkiego Funduszu Ochrony Środowiska i Gospodarki Wodnej w Opolu.
9. Dodatkowo opracowanie tekstowe, dokumentację fotograficzną oraz bazę danych przestrzennych, należy dostarczyć w wersji elektronicznej (na płycie CD lub DVD), w trwałym opakowaniu (indywidualnym standardowym pudełku), opisanym w sposób trwały w 2 egzemplarzach - dla każdego z siedlisk osobno. Na froncie opakowania oraz bezpośrednio na płycie, należy umieścić tytuł opracowania oraz zapis: "Opracowano w ramach projektu „Wykonanie monitoringów przyrodniczych w opolskich obszarach Natura 2000 w latach 2019 – 2020” współfinansowanego ze środków Wojewódzkiego Funduszu Ochrony Środowiska i Gospodarki Wodnej w Opolu.
10. Zamawiający przekazuje Wykonawcy:
- dokumentację sporządzoną na potrzeby opracowania planu zadań ochronnych dla obszaru Natura 2000 Teklusia PLH160017,
  - szablony, w formie cyfrowej, zawierające wszystkie wymagane oznaczenia graficzne;
  - wektorowe warstwy opisu granic obszarów Natura 2000,
11. Przedmiot umowy należy przekazać Zamawiającemu w terminie **do 1 października 2019 r.**

**Część VIII: Monitoring w obszarze Natura 2000 Szumirad PLH160020 siedliska: 3150, 91E0**

- Przedmiotem usługi jest wykonanie w obszarze Natura 2000 Szumirad PLH160020 monitoringu następujących siedlisk:
  - **3150** Starorzecza i naturalne eutroficzne zbiorniki wodne ze zbiorowiskami z *Nympheion, Potamion*,
  - **91E0** Łęgi wierzbowe, topolowe, olszowe i jesionowe (*Salicetum albo-fragilis, Populetum albae, Alnenion glutinoso-incanae*) i olsy źródliskowe.
- Przy wykonywaniu monitoringu siedliska 91E0 należy przyjąć następujące współrzędne środka transektu: X 448222,772605384, Y 329957,265923194



3. Monitoring siedliska o kodzie 3150 należy przeprowadzić w płatach siedliska w obrębie następujących wydzieleń leśnych:  
02-21-3-18-100A-b,  
02-21-2-14-136-a,  
02-21-2-14-136-g,  
których lokalizację wskazuje poniższa rycina:



4. Monitoring należy prowadzić zgodnie z metodyką monitoringu siedlisk przyrodniczych opracowaną na potrzeby Państwowego Monitoringu Środowiska, dostępną na stronie Głównego Inspektoratu Ochrony Środowiska pod adresem:  
<http://siedliska.gios.gov.pl/pl/publikacje/przewodniki-metodyczne>.



5. Wykonawca jest zobowiązany przedkładać Zamawiającemu z każdego dnia spędzonego w terenie krótką informację wraz z plikiem przedstawiającym trasę przejścia, zapisaną przez urządzenie GPS (np. w formacie .gpx). Informację należy przedkładać w terminie do 5 dni od wyjścia w teren (termin licząc od ostatniego dnia w każdej sesji terenowej). Dopuszcza się możliwość przesłania w/w informacji drogą elektroniczną. Zamawiający dopuszcza przekazanie zbiorczych informacji w przypadku większej niż jedno liczby wyjść w cyklu tygodniowym.
6. Podczas prac terenowych należy wykonać dokumentację fotograficzną obrazującą stan płatu monitorowanego siedliska. Fotografie należy opisać (nazwa stanowiska, data). Minimalne wymagania techniczne przekazywanej dokumentacji fotograficznej:
  - a. wymagany format plików: JPG, JPEG;
  - b. minimalna wielkość plików: 3 MB;
  - c. minimalne wymiary fotografii: 2352x1568 pikseli.
7. Wyniki monitoringu, będącego przedmiotem niniejszego zamówienia osobno dla każdego siedliska, należy przekazać w formie:
  - I. opracowania w języku polskim, składającym się z:
    - a. opisu przyjętej metodyki,
    - b. składu zespołu prowadzącego monitoring,
    - c. kart obserwacji zgodnych z metodyką monitoringu,
    - d. oceny stanu ochrony siedliska w obszarze Natura 2000, wg. następującego wzoru\*,

Stan ochrony siedliska w obszarze Natura 2000										
Lp	Nazwa	Kod Natura	Stano-wisko**	Parametr stanu	Wskaźnik	Ocena stanu ochrony na podstawie dostępnych danych wg skali FV, UI, U2, XX	Ocena stanu ochrony po weryfikacji wg skali FV, UI, U2, XX	Ocena stanu ochrony stanowiska wg skali FV,U1, U2, XX	Ogólna ocena stanu ochrony siedliska/gatunku wg skali FV, UI, U2, XX	Uwagi
X	Siedlisko		A	Powierzchnia siedliska						
				Struktura i funkcje						
Szanse zachowania siedliska										
X	Siedlisko		B	Powierzchnia siedliska						
				Struktura i funkcje						



				Szanse zachowania siedliska						

\* wg. rozporządzenia Ministra Środowiska z dnia 17 lutego 2010 r. w sprawie sporządzania projektu planu zadań ochronnych dla obszaru Natura 2000 (Dz. U. Nr 34, poz. 186 z późn. zm.).

\*\* Nazwa i Unikalny(e) numer(y) ID poligonu(ów), linii, punktu(ów) zawarty w wektorowej warstwie informacyjnej GIS umożliwiający identyfikację stanowiska w przestrzeni

- e. ocena realizacji celów działań ochronnych (ocena ta dokonana w oparciu o wyniki oceny stanu ochrony siedliska, ma zawierać prognozę możliwości osiągnięcia celów działań ochronnych przy zastosowaniu działań ochronnych określonych w odniesieniu do niego w planie zadań ochronnych przedmiotowego obszaru Natura 2000; jeżeli osiągnięcie celów działań ochronnych zgodnie z prognozą będzie zagrożone, należy wskazać przyczyny zaistniałej sytuacji, w tym zidentyfikować nowe, niewymienione w planie zadań ochronnych zagrożenia dla zachowania właściwego stanu ochrony siedliska, jeżeli takie zidentyfikowano).
- II. dokumentacji fotograficznej każdego ze stanowisk,
- III. bazy danych przestrzennych w formie wektorowych warstw lokalizacji miejsc prowadzenia monitoringu siedliska przyrodniczego (format shapefile, PL – 1992), wykonanych w Standardzie Danych GIS w ochronie przyrody 3.03.01 oraz dane przestrzenne położenia każdego zdjęcia fitosocjologicznego. Ponadto należy przedłożyć współrzędne miejsc wykonanych zdjęć fitosocjologicznych w formacie ESRI (plik .shp - typ obiektu punktowy) stworzony w układzie PUWG 1992.
8. Opracowanie tekstowe należy przekazać Zamawiającemu w 2 egzemplarzach w wersji papierowej dla każdego siedliska osobno (wydruk na papierze recyklingowym - należy spiąć w sposób trwały oraz czytelnie opisać). Ponadto na stronie tytułowej należy umieścić:
- a. logo Wojewódzkiego Funduszu Ochrony Środowiska i Gospodarki Wodnej w Opolu oraz logo Regionalnej Dyrekcji Ochrony Środowiska w Opolu, zgodnie z wzorcami przekazanymi przez Zamawiającego,
- b. zapis: "Opracowano w ramach projektu „Wykonanie monitoringów przyrodniczych w opolskich obszarach Natura 2000 w latach 2019 – 2020”, współfinansowanego ze środków Wojewódzkiego Funduszu Ochrony Środowiska i Gospodarki Wodnej w Opolu.
9. Dodatkowo opracowanie tekstowe, dokumentację fotograficzną oraz bazę danych przestrzennych, należy dostarczyć w wersji elektronicznej (na płycie CD lub DVD), w trwałym opakowaniu (indywidualnym standardowym pudełku), opisanym w sposób trwały w 2 egzemplarzach. Na froncie opakowania oraz bezpośrednio na płycie, należy umieścić tytuł opracowania oraz zapis: "Opracowano w ramach projektu „Wykonanie monitoringów przyrodniczych w opolskich obszarach Natura 2000 w latach 2019 – 2020” współfinansowanego ze środków Wojewódzkiego Funduszu Ochrony Środowiska i Gospodarki Wodnej w Opolu.
10. Zamawiający przekazuje Wykonawcy:



Spełniamy wymagania EMAS – zarządzamy urzędem efektywnie, oszczędnie i prośrodowiskowo

ul. Firmowa 1, 45-594 Opole, tel.: 77 45-26-230, fax: 77 45-26-231, rdos.opole@rdos.gov.pl, www.opole.rdos.gov.pl



- a. dokumentację sporządzoną na potrzeby opracowania planu zadań ochronnych dla obszaru Natura 2000 Szumirad PLH160020 oraz wyniki ekspertyzy dla siedlisk objętych zamówieniem,
- b. szablony, w formie cyfrowej, zawierające wszystkie wymagane oznaczenia graficzne;
- c. wektorowe warstwy opisu granic obszarów Natura 2000.

Przedmiot umowy należy przekazać Zamawiającemu w terminie **do 9 września 2019 r.**

Część IX: Monitoring w obszarze Natura 2000 Zbiornik Nyski PLB160002 gatunek: A179.

1. Usługę należy przeprowadzić dla populacji wędrownej śmieszki *Larus ridibundus* (kod gatunku - A179) w obszarze Natura 2000 Zbiornik Nyski PLB160002.
2. Do przeprowadzenia przedmiotowych badań monitoringowych należy zastosować metodykę opisaną w rozdziale 9 poradnika metodycznego „*Monitoring ptaków wodno-błotnych w okresie wędrówek*” red. Sikora A., Chylarecki P., Meissner W., Neubauer G., Warszawa 2011, z tym, że liczenia mają być wykonywane wyłącznie w okresie od 11 sierpnia do 10 listopada (w okresie migracji jesiennej), raz na dekadę, w godzinach popołudniowych i wieczornych, rozpoczynając 3 godziny przed zachodem słońca (zgodnie z metodyką liczenia mew na noclegowiskach opisaną w ww. opracowaniu).
3. Oceny stanu ochrony gatunków ptaków należy dokonać na podstawie następujących parametrów:
  - a. Populacja (wskaźnik: liczebność)  
Jako miarę liczebności populacji należy przyjąć wolumen przelotu. W opracowaniu wyników należy podać także zestawienie liczebności stwierdzonej podczas poszczególnych kontroli.
  - b. Siedlisko (wskaźnik: powierzchnia obszaru funkcjonalnego siedliska)
  - c. Szanse zachowania gatunku (wskaźnik: perspektywa osiągnięcia/utrzymania właściwego stanu ochrony).  
Należy dokonać eksperckiej oceny wskaźnika.
4. Do oceny wskaźników, o których mowa w pkt 3 należy zastosować poniższą waloryzację wskaźników:

Gatunek	Kod	Parametr stanu	Wskaźnik	Ocena wskaźnika
Mewa śmieszka <i>Larus ridibundus</i>	A179	Populacja	Liczebność	FV (właściwy) stwierdzenie > 4000 osobników w trakcie przelotu
				U1 (niezadowolający) stwierdzenie od 2 000 do 4000 osobników w trakcie przelotu



				U2 (zły) stwierdzenie < 2 000 osobników w trakcie przelotu
				XX (nieznany)
		Siedlisko	Powierzchnia obszaru funkcjonalnego	FV (właściwy) W okresie od drugiej dekady sierpnia do pierwszej dekady listopada stopniowo obniżający się poziom lustra wody w zbiorniku.
				U1 (niezadowolający) Brak odpowiednich miejsc do żerowania odpoczynku spowodowany zbyt powolnym lub zbyt gwałtownym obniżeniem wody w zbiorniku
				U2 (zły) Brak odpowiednich miejsc do żerowania odpoczynku spowodowany brakiem obniżenia poziomu wody lub całkowitym obniżeniem wody w zbiorniku
				XX (nieznany)
		Szanse zachowania gatunku	Przy ocenie parametru pod uwagę zostanie wzięty aktualny stan populacji, aktualne oddziaływania i spodziewane zagrożenia gatunku na stanowisku, a także dotychczas przeprowadzone zabiegi na rzecz ochrony.	FV (właściwy) Brak istotnych negatywnych oddziaływań i nie przewiduje się większych zagrożeń w przyszłości, nie obserwuje się negatywnych zmian w populacji i siedlisku. Zachowanie gatunku w perspektywie 10-20 lat jest niemal pewne
				U1 (niezadowolający) Zachowanie gatunku w perspektywie 10-20 lat nie jest pewne, ale jest prawdopodobne, o ile uda się zapobiec istniejącym negatywnym oddziaływaniom i przewidywanym umiarkowanym zagrożeniom.
				U2 (zły) Zachowanie gatunku w perspektywie 10-20 lat będzie bardzo trudne, silne zmiany w populacji i siedlisku lub przewidywane znaczne zagrożenia w przyszłości (praktycznie nie do wyeliminowania)
				XX (nieznany)

5. Podczas prac terenowych należy wykonać dokumentację fotograficzną obrazującą stan siedliska monitorowanego gatunku. Każda fotografia powinna być geotagowana w formacie EXIF. Współrzędne powinny być widoczne we właściwościach zdjęcia. Fotografie należy opisać (miejsce wykonania, data). Minimalne wymagania techniczne przekazywanej dokumentacji fotograficznej:
- wymagany format plików: JPG, JPEG;
  - minimalna wielkość plików: 3 MB;
  - minimalne wymiary fotografii: 2352x1568 pikseli.
6. Wyniki monitoringu, będącego przedmiotem niniejszego zamówienia, należy przekazać w formie:
- opracowania w języku polskim, składającym się z:
    - opisu przyjętej metodyki,
    - waloryzacja wskaźników,
    - składu zespołu prowadzącego monitoring,
    - tabela przedstawiająca poziom wodny na zbiorniku w dniu prowadzenia monitoringu,
    - oceny stanu ochrony gatunku w obszarze Natura 2000, zgodnie z poniższym zestawieniem:





Stan ochrony gatunków w obszarze										
Lp	Nazwa	Kod Natura	Stano-wisko	Parametr stanu	Wskaż-nik	Ocena stanu ochrony na podstawie dostępnych danych wg skali FV, UI, U2, XX	Ocena stanu ochrony po weryfikacji wg skali FV, UI, U2, XX	Ocena stanu ochrony stanowiska wg skali FV,U1, U2, XX	Ogólna ocena stanu ochrony gatunku wg skali FV, UI, U2, XX	Uwagi
X	Gatunek		A	Populacja						
				Siedlisko						
				Szanse zachowania gatunku						
X	Gatunek		B	Populacja						
				Siedlisko						
				Szanse zachowania gatunku						

<sup>1</sup> według rozporządzenia Ministra Środowiska z dnia 17 lutego 2010 w sprawie sporządzania projektu planu zadań ochronnych dla obszaru Natura 2000 (Dz. U. Nr 34, poz. 186, z późn. zm).

- f. oceny realizacji celów działań ochronnych (ocena ta dokonana w oparciu o wyniki oceny stanu ochrony gatunku, ma zawierać prognozę możliwości osiągnięcia celów działań ochronnych przy zastosowaniu działań ochronnych określonych w odniesieniu do niego w planie zadań ochronnych przedmiotowego obszaru Natura 2000; jeżeli osiągnięcie celów działań ochronnych zgodnie z prognozą będzie zagrożone, należy wskazać przyczyny zaistniałej sytuacji, w tym zidentyfikować nowe, niewymienione w planie zadań ochronnych zagrożenia dla zachowania właściwego stanu ochrony gatunku, jeżeli takie zidentyfikowano).
  - II. dokumentacji fotograficznej,
  - III. bazy danych przestrzennych w formie wektorowych warstw informacyjnych lokalizacji miejsc prowadzenia monitoringu (format shapefile, PL – 1992), wykonanych w Standardzie Danych GIS w ochronie przyrody 3.03.01.
7. Opracowanie tekstowe należy przekazać Zamawiającemu w 2 egzemplarzach w wersji papierowej dla każdego siedliska osobno (wydruk na papierze recyklingowym - należy spiąć w sposób trwały oraz czytelnie opisać). Ponadto na stronie tytułowej należy umieścić:
- c. logo Wojewódzkiego Funduszu Ochrony Środowiska i Gospodarki Wodnej w Opolu oraz logo Regionalnej Dyrekcji Ochrony Środowiska w Opolu, zgodnie z wzorcami przekazanymi przez Zamawiającego,



- d. zapis: "Opracowano w ramach projektu „Wykonanie monitoringów przyrodniczych w opolskich obszarach Natura 2000 w latach 2019 – 2020”, współfinansowanego ze środków Wojewódzkiego Funduszu Ochrony Środowiska i Gospodarki Wodnej w Opolu.
8. Dodatkowo opracowanie tekstowe, dokumentację fotograficzną oraz bazę danych przestrzennych, należy dostarczyć w wersji elektronicznej (na płycie CD lub DVD), w trwałym opakowaniu (indywidualnym standardowym pudełku), opisanym w sposób trwały w 2 egzemplarzach. Na froncie opakowania oraz bezpośrednio na płycie, należy umieścić tytuł opracowania oraz zapis: "Opracowano w ramach projektu „Wykonanie monitoringów przyrodniczych w opolskich obszarach Natura 2000 w latach 2019 – 2020” współfinansowanego ze środków Wojewódzkiego Funduszu Ochrony Środowiska i Gospodarki Wodnej w Opolu.
  9. Zamawiający przekazuje Wykonawcy:
    - a. dokumentację sporządzoną na potrzeby opracowania planu zadań ochronnych dla obszaru Natura 2000 Zbiornik Nyski PLB160002 oraz wyniki monitoringu z 2015 r.,
    - b. szablony, w formie cyfrowej, zawierające wszystkie wymagane oznaczenia graficzne;
    - c. wektorowe warstwy opisu granic obszarów Natura 2000.
  10. Przedmiot umowy należy przekazać Zamawiającemu w terminie **do 18 listopada 2019 r.**



**WZÓR FORMULARZA OFERTOWEGO**

.....  
*miejsowość, data*

Wykonawca

Nazwa: .....

Adres: .....

NIP: .....

REGON: .....

Nr telefonu: .....

Adres e-mail: .....

Imię i nazwisko osoby upoważnionej do reprezentowania Wykonawcy/-ów

.....

Rodzaj upoważnienia do reprezentowania Wykonawcy/-ów

.....

Nawiązując do ogłoszonego postępowania o udzielenie zamówienia publicznego, w trybie przetargu nieograniczonego na **wykonanie monitoringów przyrodniczych w opolskich obszarach Natura 2000 w latach 2019 - 2020:**

**Część I:** Monitoring w obszarze Natura 2000 Bory Niemodlińskie PLH160005 siedlisko 7150\*

**Część II:** Monitoring w obszarze Natura 2000 Lasy Barucickie PLH160009 gatunek 1088\*

**Część III:** Monitoring w obszarze Natura 2000 Łąki w okolicach Chrząstowic PLH160010 gatunek 1060\*

**Część IV:** Monitoring w obszarze Natura 2000 Ostoja Sławniowicko-Burgrabicka PLH160004 siedliska: 9110, 9170\*

**Część V:** Monitoring w obszarze Natura 2000 Łąki w okolicach Karłowic nad Stobrawą PLH160012 gatunek 1060\*

**Część VI:** Monitoring w obszarze Natura 2000 Łąki w okolicach Kluczborka nad Stobrawą PLH160013 gatunek 1060\*

**Część VII:** Monitoring w obszarze Natura 2000 Teklusia PLH160017 siedliska: 6410, 6510, 9170, 9190, 91EO\*





**Część VIII:** Monitoring w obszarze Natura 2000 Szumirad PLH160020 siedliska: 3150, 91EO\*

**Część IX:** Monitoring w obszarze Natura 2000 Zbiornik Nyski PLB160002 gatunek A179\*

1. **Składam ofertę** o treści odpowiadającej SIWZ, na wskazane części:

**Część I:** Monitoring w obszarze Natura 2000 Bory Niemodlińskie PLH160005 siedlisko 7150 za cenę ryczałtową brutto: ..... zł, słownie (.....)\*

**Część II:** W Monitoring w obszarze Natura 2000 Lasy Barucickie PLH160009 gatunek 1088 za cenę ryczałtową brutto: ..... zł, słownie (.....)\*

Szczegółowy podział kalkulacji kosztów:

**Część III:** Monitoring w obszarze Natura 2000 Łąki w okolicach Chrząstowic PLH160010 gatunek 1060, za cenę ryczałtową brutto: ..... zł, słownie (.....)\*

**Część IV:** Monitoring w obszarze Natura 2000 Ostoja Sławniowicko-Burgrabicka PLH160004 siedliska: 9110, 9170; za cenę ryczałtową brutto: ..... zł, słownie (.....)\*

Szczegółowy podział kalkulacji kosztów:

	Obszar Natura 2000	Nazwa i kod siedliska	Ceny częściowe brutto
<b>Część IV</b>	Ostoja Sławniowicko-Burgrabicka PLH160004	<b>9170</b> Grąd środkowoeuropejski i subkontynentalny ( <i>Galio-Carpinetum</i> , <i>Tilio-Carpinetum</i> )	
		<b>9110</b> Kwaśne buczyny <i>Luzulo-Fagetum</i>	
<b>SUMA</b>			

**Część V:** Monitoring w obszarze Natura 2000 Łąki w okolicach Karłowic nad Stobrawą PLH160012 gatunek 1060;

za cenę ryczałtową brutto: ..... zł, słownie (.....)\*

\* nieopatrzone skreślić



**Część VI:** Monitoring w obszarze Natura 2000 Łąki w okolicach Kluczborka nad Stobrawą  
PLH160013 gatunek 1060,

za cenę ryczałtową brutto: ..... zł, słownie (.....)\*.

**Część VII:** Monitoring w obszarze Natura 2000 Teklusia PLH160017 siedliska: 6410, 6510,  
9170, 9190, 91EO;

za cenę ryczałtową brutto: ..... zł, słownie (.....)\*.

Szczegółowy podział kalkulacji kosztów:

	Obszar Natura 2000	Nazwa i kod siedliska	Ceny cząstkowe brutto
Część VII	Teklusia PLH160017	<b>6410</b> Zmiennewilgotne łąki trzęślicowe ( <i>Molinion</i> )	
		<b>6510</b> Ekstensywnie użytkowane niżowe łąki świeże ( <i>Arrhenatherion</i> )	
		<b>9170</b> Grąd środkowoeuropejski i subkontynentalny ( <i>Galio-Carpinetum</i> , <i>Tilio-Carpinetum</i> )	
		<b>9190</b> Kwaśne dąbrowy ( <i>Quercion robori-petraeae</i> )	
		<b>91EO</b> Łęgi wierzbowe, topolowe, olszowe i jesionowe ( <i>Salicetum albo-fragilis</i> , <i>Populetum albae</i> , <i>Alnenion glutinoso-incanae</i> ) i olsy źródliskowe	
		<b>SUMA</b>	

**Część VIII:** Monitoring w obszarze Natura 2000 Szumirad PLH160020 siedliska: 3150,  
91EO;

za cenę ryczałtową brutto: ..... zł, słownie (.....)\*.

\*niepotrzebne skreślić





Szczegółowy podział kalkulacji kosztów:

	Obszar Natura 2000	Kod siedliska	Ceny cząstkowe brutto
Część VIII	Szumirad PLH160020	3150 Starorzecza i naturalne eutroficzne zbiorniki wodne ze zbiorowiskami z <i>Nympheion, Potamion</i>	
		91E0 Łęgi wierzbowe, topolowe, olszowe i jesionowe ( <i>Salicetum albo-fragilis, Populetum albae, Alnenion glutinoso-incanae</i> ) i olsy źródliskowe	
<b>SUMA</b>			

**Część IX:** Monitoring w obszarze Natura 2000 Zbiornik Nyski PLB160002 gatunek A179, za cenę ryczałtową brutto: ..... zł, słownie (.....)\*.

2. **OŚWIADCZAMY**, że zapoznaliśmy się ze Specyfikacją Istotnych Warunków Zamówienia oraz wyjaśnieniami i zmianami SIWZ przekazanymi przez Zamawiającego i uznajemy się za związanych określonymi w nich postanowieniami i zasadami postępowania.

3. Akceptuję terminy realizacji zamówienia tj.

**Część I:** Monitoring w obszarze Natura 2000 Bory Niemodlińskie PLH160005 siedlisko 7150, w terminie **11.09.2019 r.\***

**Część II:** Monitoring w obszarze Natura 2000 Lasy Barucickie PLH160009 gatunek 1088, w terminie **12.09.2019 r.\***

**Część III:** Monitoring w obszarze Natura 2000 Łąki w okolicach Chrząstowic PLH160010 gatunek 1060, w terminie **25.09.2019 r.\***

**Część IV:** Monitoring w obszarze Natura 2000 Ostoja Sławniowicko-Burgrabicka PLH160004 siedliska: 9110, 9170; w terminie **16.09.2019 r.\***

**Część V:** Monitoring w obszarze Natura 2000 Łąki w okolicach Karłowic nad Stobrawą PLH160012 gatunek 1060; w terminie **25.09.2019 r.\***

**Część VI:** Monitoring w obszarze Natura 2000 Łąki w okolicach Kluczborka nad Stobrawą PLH160013 gatunek 1060, w terminie **23.09.2019 r.\***

\*niepotrzebne skreślić





**Część VII:** Monitoring w obszarze Natura 2000 Teklusia PLH160017 siedliska: 6410, 6510, 9170, 9190, 91EO; w terminie **1.10.2019 r.\***

**Część VIII:** Monitoring w obszarze Natura 2000 Szumirad PLH160020 siedliska: 3150, 91EO; w terminie **9.09.2019 r.\***

**Część IX:** Monitoring w obszarze Natura 2000 Zbiornik Nyski PLB160002 gatunek A179.w terminie **18.11.2019 r.\***

4. Deklaruję, że **wydrukujemy/ nie wydrukujemy\*** wszystkie egzemplarze przedmiotu zamówienia (za wyjątkiem map), na papierze pochodzącym z recyklingu.

5. Deklaruję, że, zamówienie będzie wykonywane przez (podać liczbę osób):

a) dla części I: Monitoring w obszarze Natura 2000 Bory Niemodlińskie PLH160005 siedlisko 7150\*:

Lp	Specjalność	Tytuł	Liczba osób
1	Ekspert <b>botanik</b>	Doktor	
2	Ekspert <b>botanik</b>	Magister	

b) dla części II: Monitoring w obszarze Natura 2000 Lasy Barucickie PLH160009 gatunek 1088\*:

Lp	Specjalność	Tytuł	Liczba osób
1	Ekspert <b>entomolog</b>	Doktor	
2	Ekspert <b>entomolog</b>	Magister	

c) dla części III: Monitoring w obszarze Natura 2000 Łąki w okolicach Chrzęstowic PLH160010 gatunek 1060\*:

Lp	Specjalność	Tytuł	Liczba osób
1	Ekspert <b>entomolog</b>	Doktor	
2	Ekspert <b>entomolog</b>	Magister	

d) dla części IV: Monitoring w obszarze Natura 2000 Ostoja Sławniowicko-Burgrabicka PLH160004 siedliska: 9110, 9170\*:

Lp	Specjalność	Tytuł	Liczba osób
1	Ekspert <b>botanik</b>	Doktor	
2	Ekspert <b>botanik</b>	Magister	

\*niepotrzebne skreślić



e) dla części V: Monitoring w obszarze Natura 2000 Łąki w okolicach Karłowic nad Stobrawą PLH160012 gatunek 1060\*:

Lp	Specjalność	Tytuł	Liczba osób
1	Ekspert <b>entomolog</b>	Doktor	
2	Ekspert <b>entomolog</b>	Magister	

f) dla części VI: Monitoring w obszarze Natura 2000 Łąki w okolicach Kluczborka nad Stobrawą PLH160013 gatunek 1060\*:

Lp	Specjalność	Tytuł	Liczba osób
1	Ekspert <b>entomolog</b>	Doktor	
2	Ekspert <b>entomolog</b>	Magister	

g) dla części VII: Monitoring w obszarze Natura 2000 Teklusia PLH160017 siedliska: 6410, 6510, 9170, 9190, 91EO\*:

Lp	Specjalność	Tytuł	Liczba osób
1	Ekspert <b>botanik</b>	Doktor	
2	Ekspert <b>botanik</b>	Magister	

h) dla części VIII: Monitoring w obszarze Natura 2000 Szumirad PLH160020 siedliska: 3150, 91EO\*:

Lp	Specjalność	Tytuł	Liczba osób
1	Ekspert <b>botanik</b>	Doktor	
2	Ekspert <b>botanik</b>	Magister	

i) dla części IX: Monitoring w obszarze Natura 2000 Zbiornik Nyski PLB160002 gatunek A179\*:

Lp	Specjalność	Tytuł	Liczba osób
1	Ekspert <b>ornitolog</b>	Doktor	
2	Ekspert <b>ornitolog</b>	Magister	

\*niepotrzebne skreślić





6. Akceptuję proponowane warunki płatności, w tym 30 dniowy termin płatności od daty przedłożenia faktury/rachunku oraz fakt, iż podstawą wystawienia faktury/rachunku jest protokół odbioru przedmiotu zamówienia.

7. Oświadczam, że załączony do specyfikacji istotnych warunków zamówienia wzór umowy został przeze mnie zaakceptowany bez zastrzeżeń.

8. Oświadczam, że zapoznałem się z warunkami postępowania o udzielenie zamówienia publicznego i akceptuję je bez zastrzeżeń.

9. Oświadczam, że jestem związany ofertą przez okres 30 dni od upływu terminu składania ofert, a w przypadku wyboru mojej oferty zobowiązuję się do zawarcia umowy w terminie i miejscu wskazanym przez Zamawiającego.

10. Wykonanie niżej wskazanych części zamówienia zostanie powierzone podwykonawcom: *(jeżeli dotyczy):*

1) .....

2) .....

11. Nazwy (firmy) podwykonawców, na których zasoby powołuję się na zasadach określonych w art. 22a ustawy Pzp, w celu wykazania spełniania warunków udziału w postępowaniu:

1).....

2).....

12. Oświadczam, że niniejsza oferta zawiera na stronach nr od ..... do ..... informacje stanowiące tajemnicę przedsiębiorstwa w rozumieniu przepisów o zwalczaniu nieuczciwej konkurencji/oferta nie zawiera informacji stanowiących tajemnicę przedsiębiorstwa\*.

Zastrzeżone informacje stanowią tajemnicę przedsiębiorstwa, gdyż

.....

13. Wszelką korespondencję w sprawie niniejszego postępowania należy kierować na poniższy adres:

.....

14. Informuję, że wybór oferty będzie prowadzić/nie będzie prowadzić\* do powstania u **Zamawiającego** obowiązku podatkowego.

Wypełniane w przypadku gdy wybór oferty będzie prowadził do powstania u Zamawiającego obowiązku podatkowego, zgodnie z art. 91 ust. 3a ustawy Pzp.

Wskazanie nazwy (rodzaju) towaru lub usługi, których dostawa lub świadczenie będzie prowadzić do powstania u Zamawiającego obowiązku podatkowego wraz z wskazaniem ich





wartość bez kwoty podatku:

.....

15. Ofertę niniejszą składam/y na .....kolejno ponumerowanych stronach.

16. Integralnymi załącznikami niniejszej oferty zgodnie z wymaganiami zawartymi w SIWZ są:

1) .....

2) .....

3) .....

.....

Podpis

\*- niewłaściwe skreślić



Załącznik nr 3 do SIWZ

**OŚWIADCZENIE WYKONAWCY składane na podstawie art. 25a ust. 1 ustawy Pzp  
o braku podstaw do wykluczenia z udziału w postępowaniu**

**WOF.261.15.2019**

Wykonawca

Nazwa: .....

Adres: .....

Imię i nazwisko osoby upoważnionej do reprezentowania Wykonawcy/-ów  
.....

Składając ofertę w przetargu nieograniczonym na: „**Wykonanie monitoringów przyrodniczych w polskich obszarach Natura 2000 w latach 2019-2020**”:

**Część I:** Monitoring w obszarze Natura 2000 Bory Niemodlińskie PLH160005 siedlisko 7150,

**Część II:** Monitoring w obszarze Natura 2000 Lasy Barucickie PLH160009 gatunek 1088,

**Część III:** Monitoring w obszarze Natura 2000 Łąki w okolicach Chrząstowic PLH160010 gatunek 1060,

**Część IV:** Monitoring w obszarze Natura 2000 Ostoja Sławniowicko-Burgrabicka PLH160004 siedliska: 9110, 9170;

**Część V:** Monitoring w obszarze Natura 2000 Łąki w okolicach Karłowic nad Stobrawą PLH160012 gatunek 1060;

**Część VI:** Monitoring w obszarze Natura 2000 Łąki w okolicach Kluczborka nad Stobrawą PLH160013 gatunek 1060;

**Część VII:** Monitoring w obszarze Natura 2000 Teklusia PLH160017 siedliska: 6410, 6510, 9170, 9190, 91EO;

**Część VIII:** Monitoring w obszarze Natura 2000 Szumirad PLH160020 siedliska: 3150, 91EO;

**Część IX:** Monitoring w obszarze Natura 2000 Zbiornik Nyski PLB160002 gatunek A179\*

\*niepotrzebne skreślić





OŚWIADCZENIA DOTYCZĄCE WYKONAWCY:

1. Oświadczam, że nie podlegam wykluczeniu z postępowania na podstawie art. 24 ust 1 pkt 12-23 ustawy Pzp.
2. Oświadczam, że nie podlegam wykluczeniu z postępowania na podstawie art. 24 ust. 5 pkt 1, 2, 4 ustawy Pzp.

.....  
(miejsowość, data)

.....  
(podpis wykonawcy)

Oświadczam, że zachodzą w stosunku do mnie podstawy wykluczenia z postępowania na podstawie art. .... ustawy Pzp (podać mającą zastosowanie podstawę wykluczenia spośród wymienionych w art. 24 ust. 1 pkt 13-14, 16-20 lub art. 24 ust. 5 ustawy Pzp).\*

Jednocześnie oświadczam, że w związku z ww. okolicznością, na podstawie art. 24 ust. 8 ustawy Pzp podjąłem następujące środki naprawcze:

.....\*

.....  
(miejsowość, data)

.....  
(podpis wykonawcy)

OŚWIADCZENIE DOTYCZĄCE PODMIOTU, NA KTÓREGO ZASOBY POWOŁUJE SIĘ WYKONAWCA:

Oświadczam, że w stosunku do następującego/ych podmiotu/tów, na którego/ych zasoby powołuję się w niniejszym postępowaniu, tj. ....

.....  
(podać pełną nazwę/firmę, adres, a także w zależności od podmiotu: NIP/PESEL, KRS/CEiDG)

nie zachodzą podstawy wykluczenia z postępowania o udzielenie zamówienia.

.....  
(miejsowość, data)

.....  
(podpis wykonawcy)

Oświadczam, że w stosunku do następującego/ych podmiotu/tów, na którego/ych zasoby powołuję się w niniejszym postępowaniu, tj. ....

.....  
(podać pełną nazwę/firmę, adres, a także w zależności od podmiotu: NIP/PESEL, KRS/CEiDG)  
zachodzą podstawy wykluczenia z postępowania na podstawie art. .... ustawy Pzp (podać mającą zastosowanie podstawę wykluczenia spośród wymienionych w art. 24 ust. 1 pkt 13-14, 16-20 lub art. 24 ust. 5 ustawy Pzp).\*





Jednocześnie oświadczam, że w związku z ww. okolicznością, na podstawie art. 24 ust. 8 ustawy Pzp podjęte zostały następujące środki naprawcze:

.....\*

.....  
(miejsowość, data)

.....  
(podpis wykonawcy)

OŚWIADCZENIE DOTYCZĄCE PODANYCH INFORMACJI:

Oświadczam, że wszystkie informacje podane w powyższych oświadczeniach są aktualne i zgodne z prawdą oraz zostały przedstawione z pełną świadomością konsekwencji prawnych wprowadzenia zamawiającego w błąd przy przedstawianiu informacji.

.....  
(miejsowość, data)

.....  
(podpis wykonawcy)

\*niepotrzebne skreślić



Załącznik nr 4 do SIWZ

**OŚWIADCZENIE WYKONAWCY składane na podstawie art. 25a ust. 1 ustawy Pzp  
o spełnianiu warunków udziału w postępowaniu**

**WOF.261.1.15.2019**

Wykonawca

Nazwa: .....

Adres: .....

Imię i nazwisko osoby upoważnionej do reprezentowania Wykonawcy/-ów

.....

Składając ofertę w przetargu nieograniczonym na:

**„Wykonanie monitoringów przyrodniczych w opolskich obszarach Natura 2000 w latach 2019-2020”:**

**Część I:** Monitoring w obszarze Natura 2000 Bory Niemodlińskie PLH160005 siedlisko 7150,

**Część II:** Monitoring w obszarze Natura 2000 Lasy Barucickie PLH160009 gatunek 1088,

**Część III:** Monitoring w obszarze Natura 2000 Łąki w okolicach Chrząstowic PLH160010 gatunek 1060,

**Część IV:** Monitoring w obszarze Natura 2000 Ostoja Sławniowicko-Burgrabicka PLH160004 siedliska: 9110, 9170;

**Część V:** Monitoring w obszarze Natura 2000 Łąki w okolicach Karłowic nad Stobrawą PLH160012 gatunek 1060;

**Część VI:** Monitoring w obszarze Natura 2000 Łąki w okolicach Kluczborka nad Stobrawą PLH160013 gatunek 1060;

**Część VII:** Monitoring w obszarze Natura 2000 Teklusia PLH160017 siedliska: 6410, 6510, 9170, 9190, 91EO;

**Część VIII:** Monitoring w obszarze Natura 2000 Szumirad PLH160020 siedliska: 3150, 91EO;

**Część IX:** Monitoring w obszarze Natura 2000 Zbiornik Nyski PLB160002 gatunek A179\*

niepotrzebne skreślić



Spełniamy wymagania EMAS – zarządzamy urzędem efektywnie, oszczędnie i prośrodowiskowo

ul. Firmowa 1, 45-594 Opole, tel.: 77 45-26-230, fax: 77 45-26-231, rdos.opole@rdos.gov.pl, www.opole.rdos.gov.pl



INFORMACJA DOTYCZĄCA WYKONAWCY

Oświadczam, że spełniam warunki udziału w postępowaniu określone przez Zamawiającego w SIWZ.

.....  
(miejsowość, data)

.....  
(podpis wykonawcy)

INFORMACJA W ZWIĄZKU Z POLEGANIEM NA ZASOBACH INNYCH PODMIOTÓW:

Oświadczam, że w celu wykazania spełniania warunków udziału w postępowaniu, określonych przez zamawiającego w SIWZ, polegam na zasobach następującego/ych podmiotu/ów:

.....  
w następującym zakresie:

.....  
(wskazać podmiot i określić odpowiedni zakres dla wskazanego podmiotu).

.....  
(miejsowość, data)

.....  
(podpis wykonawcy)

OŚWIADCZENIE DOTYCZĄCE PODANYCH INFORMACJI:

Oświadczam, że wszystkie informacje podane w powyższych oświadczeniach są aktualne i zgodne z prawdą oraz zostały przedstawione z pełną świadomością konsekwencji prawnych wprowadzenia zamawiającego w błąd przy przedstawianiu informacji.

.....  
(miejsowość, data)

.....  
(podpis wykonawcy)

\*niepotrzebne skreślić



Załącznik nr 5 do SIWZ

## WZÓR OŚWIADCZENIA O PRZYNALEŻNOŚCI DO GRUPY KAPITAŁOWEJ

WOF.261.1.15.2019

Wykonawca

Nazwa: .....

Adres: .....

.....

W nawiązaniu do oferty złożonej w przetargu nieograniczonym na:

**„Wykonanie monitoringów przyrodniczych w opolskich obszarach Natura 2000 w latach 2019-2020”:**

**Część I:** Monitoring w obszarze Natura 2000 Bory Niemodlińskie PLH160005 siedlisko 7150,

**Część II:** Monitoring w obszarze Natura 2000 Lasy Barucickie PLH160009 gatunek 1088,

**Część III:** Monitoring w obszarze Natura 2000 Łąki w okolicach Chrzęstowic PLH160010 gatunek 1060,

**Część IV:** Monitoring w obszarze Natura 2000 Ostoja Sławniowicko-Burgrabicka PLH160004 siedliska: 9110, 9170;

**Część V:** Monitoring w obszarze Natura 2000 Łąki w okolicach Karłowic nad Stobrawą PLH160012 gatunek 1060;

**Część VI:** Monitoring w obszarze Natura 2000 Łąki w okolicach Kluczborka nad Stobrawą PLH160013 gatunek 1060;

**Część VII:** Monitoring w obszarze Natura 2000 Teklusia PLH160017 siedliska: 6410, 6510, 9170, 9190, 91EO;

**Część VIII:** Monitoring w obszarze Natura 2000 Szumirad PLH160020 siedliska: 3150, 91EO;

**Część IX:** Monitoring w obszarze Natura 2000 Zbiornik Nyski PLB160002 gatunek A179\* oświadczam/-y\*, że:

- nie należę/nie należymy do grupy kapitałowej, o której mowa w art. 24 ust. 1 pkt 23 ustawy Pzp do której należą inni Wykonawcy składający oferty w postępowaniu\*,
- należę/należymy do tej samej grupy kapitałowej, o której mowa w art. 24 ust. 1 pkt 23 ustawy Pzp, w skład której wchodzi następujące podmioty, do której należą inni Wykonawcy składający ofertę w postępowaniu\*:



Spełniamy wymagania EMAS – zarządzamy urzędem efektywnie, oszczędnie i prośrodowiskowo

ul. Firmowa 1, 45-594 Opole, tel.: 77 45-26-230, fax: 77 45-26-231, rdos.opole@rdos.gov.pl, www.opole.rdos.gov.pl





## REGIONALNA DYREKCJA OCHRONY ŚRODOWISKA W OPOLU

Lp.	Nazwa	Adres

.....  
(miejscowość, data)

.....  
(podpis wykonawcy)

\* niewłaściwe skreślić



Spełniamy wymagania EMAS – zarządzamy urzędem efektywnie, oszczędnie i prośrodowiskowo  
ul. Firmowa 1, 45-594 Opole, tel.: 77 45-26-230, fax: 77 45-26-231, rdos.opole@rdos.gov.pl, www.opole.rdos.gov.pl



Załącznik nr 6 do SIWZ

**WYKAZ OSÓB, KTÓRE BĘDĄ UCZESTNICZYĆ W WYKONYWANIU  
ZAMÓWIENIA**

**WOF.261.1.15.2019**

Wykonawca

Nazwa: .....

Adres: .....

.....

W nawiązaniu do oferty złożonej w przetargu nieograniczonym na:

**„Wykonanie monitoringu przyrodniczych w opolskich obszarach Natura 2000 w latach 2019-2020”:**

**Część I:** Monitoring w obszarze Natura 2000 Bory Niemodlińskie PLH160005 siedlisko 7150,

**Część II:** Monitoring w obszarze Natura 2000 Lasy Barucickie PLH160009 gatunek 1088,

**Część III:** Monitoring w obszarze Natura 2000 Łąki w okolicach Chrząstowic PLH160010 gatunek 1060,

**Część IV:** Monitoring w obszarze Natura 2000 Ostoja Sławniowicko-Burgrabicka PLH160004 siedliska: 9110, 9170;

**Część V:** Monitoring w obszarze Natura 2000 Łąki w okolicach Karłowic nad Stobrawą PLH160012 gatunek 1060;

**Część VI:** Monitoring w obszarze Natura 2000 Łąki w okolicach Kluczborka nad Stobrawą PLH160013 gatunek 1060;

**Część VII:** Monitoring w obszarze Natura 2000 Teklusia PLH160017 siedliska: 6410, 6510, 9170, 9190, 91EO;

**Część VIII:** Monitoring w obszarze Natura 2000 Szumirad PLH160020 siedliska: 3150, 91EO;

**Część IX:** Monitoring w obszarze Natura 2000 Zbiornik Nyski PLB160002 gatunek A179\*

oświadczam/-y\*, że niżej przedstawione osoby będą uczestniczyć w wykonywaniu zamówienia:

Lp	Imię i nazwisko	Doświadczenie		Wykształcenie	Informacja o podstawie do dysponowania osobą	Zakres wykonywanych czynności
		Publikacje	Udział w inwentaryzacjach, badaniach, monitoringach, planowaniu ochrony			
1.						Ekspert botanik
2.						Ekspert



						botanik
3.						Ekspert entomolog
4.						Ekspert entomolog
5.						Ekspert ornitolog
6.						Ekspert ornitolog

.....  
(miejsowość, data)

.....  
(podpis wykonawcy)

\* niewłaściwe skreślić



Załącznik nr 7 do SIWZ

WZÓR WYKAZU USŁUG

WOF.261.1.15.2019

Wykonawca

Nazwa: .....

Adres: .....

W nawiązaniu do oferty złożonej w przetargu nieograniczonym na:

**„Wykonanie monitoringu przyrodniczych w opolskich obszarach Natura 2000 w latach 2019-2020”:**

**Część I:** Monitoring w obszarze Natura 2000 Bory Niemodlińskie PLH160005 siedlisko 7150,

**Część II:** Monitoring w obszarze Natura 2000 Lasy Barucickie PLH160009 gatunek 1088,

**Część III:** Monitoring w obszarze Natura 2000 Łąki w okolicach Chrząstowic PLH160010 gatunek 1060,

**Część IV:** Monitoring w obszarze Natura 2000 Ostoja Sławniowicko-Burgrabicka PLH160004 siedliska: 9110, 9170;

**Część V:** Monitoring w obszarze Natura 2000 Łąki w okolicach Karłowic nad Stobrawą PLH160012 gatunek 1060;

**Część VI:** Monitoring w obszarze Natura 2000 Łąki w okolicach Kluczborka nad Stobrawą PLH160013 gatunek 1060;

**Część VII:** Monitoring w obszarze Natura 2000 Teklusia PLH160017 siedliska: 6410, 6510, 9170, 9190, 91EO;

**Część VIII:** Monitoring w obszarze Natura 2000 Szumirad PLH160020 siedliska: 3150, 91EO;

**Część IX:** Monitoring w obszarze Natura 2000 Zbiornik Nyski PLB160002 gatunek A179\*

oświadczam/-y\*, że wykonałem (liśmy)\*/ wykonuję (jemy) niżej wymienione usługi:

Lp.	Przedmiot usługi	Odbiorca usługi	Daty wykonania	Wartość usługi (podanie wartości usługi nie jest warunkiem koniecznym)

Do wykazu należy załączyć dowody określające czy te usługi zostały wykonane lub są wykonywane należyście, przy czym dowodami, o których mowa, są referencje bądź inne dokumenty wystawione przez podmiot, na rzecz którego dostawy lub usługi były wykonywane, a w przypadku świadczeń okresowych lub ciągłych są wykonywane, a jeżeli z uzasadnionej przyczyny o obiektywnym charakterze wykonawca nie jest w stanie uzyskać tych dokumentów - oświadczenie wykonawcy; w przypadku świadczeń okresowych lub ciągłych nadal wykonywanych referencje bądź inne dokumenty potwierdzające ich należyte wykonywanie powinny być wydane nie wcześniej niż 3 miesiące przed upływem terminu składania ofert albo wniosków o dopuszczenie do udziału w postępowaniu.

.....  
(miejscowość, data)

.....  
(podpis wykonawcy)

\* niewłaściwe skreślić



Spełniamy wymagania EMAS – zarządzamy urzędem efektywnie, oszczędnie i prośrodowiskowo

ul. Firmowa 1, 45-594 Opole, tel.: 77 45-26-230, fax: 77 45-26-231, rdos.opole@rdos.gov.pl, www.opole.rdos.gov.pl



Załącznik nr 8 do SIWZ

**ZOBOWIĄZANIE PODMIOTU DO ODDANIA DO DYSPOZYCJI WYKONAWCY  
NIEZBĘDNYCH ZASOBÓW NA POTRZEBY REALIZACJI ZAMÓWIENIA  
WOF.261.1.15.2019**

**W imieniu:**

.....  
*(pełna nazwa/firma, adres, NIP/PESEL, KRS/CEiDG podmiotu na zasobach którego polega  
Wykonawca)*

**zobowiązuję się do oddania swoich zasobów:**

.....  
*(określenie zasobu)*

**do dyspozycji Wykonawcy:**

.....  
*(nazwa Wykonawcy)*

przy wykonywaniu zamówienia pod nazwą:

**„Wykonanie monitoringu przyrodniczych w opolskich obszarach Natura 2000 w latach 2019-2020”:**

**Część I:** Monitoring w obszarze Natura 2000 Bory Niemodlińskie PLH160005 siedlisko 7150\*

**Część II:** Monitoring w obszarze Natura 2000 Lasy Barucickie PLH160009 gatunek 1088\*

**Część III:** Monitoring w obszarze Natura 2000 Łąki w okolicach Chrząstowic PLH160010 gatunek 1060\*

**Część IV:** Monitoring w obszarze Natura 2000 Ostoja Sławniowicko-Burgrabicka PLH160004 siedliska: 9110, 9170\*

**Część V:** Monitoring w obszarze Natura 2000 Łąki w okolicach Karłowic nad Stobrawą PLH160012 gatunek 1060\*

**Część VI:** Monitoring w obszarze Natura 2000 Łąki w okolicach Kluczborka nad Stobrawą PLH160013 gatunek 1060\*

**Część VII:** Monitoring w obszarze Natura 2000 Teklusia PLH160017 siedliska: 6410, 6510, 9170, 9190, 91EO\*

**Część VIII:** Monitoring w obszarze Natura 2000 Szumirad PLH160020 siedliska: 3150, 91EO\*

**Część IX:** Monitoring w obszarze Natura 2000 Zbiornik Nyski PLB160002 gatunek A179.\*

\* niewłaściwe skreślić





Oświadczam, że:

a) udostępniam Wykonawcy ww. zasoby, w następującym zakresie *(należy podać informacje umożliwiające ocenę spełnienia warunków przez udostępniane zasoby)*:  
.....

b) sposób wykorzystania udostępnionych przeze mnie zasobów będzie następujący:  
.....

c) zakres i okres mojego udziału przy wykonywaniu zamówienia będzie następujący:  
.....

d) będę realizował nw. usługi, których dotyczą udostępniane zasoby odnoszące się do warunków udziału dot. wykształcenia, kwalifikacji zawodowych lub doświadczenia, na których polega Wykonawca:  
.....

.....  
(miejsowość, data)

.....  
(podpis wykonawcy)



**Załącznik nr 9 do SIWZ**

**WZÓR UMOWY**

**WOF.261.1.15.2019**

**UMOWA Nr ...../2019**

zawarta w dniu ..... 2019 r. w Opolu pomiędzy:

**Skarbem Państwa** - Regionalną Dyrekcją Ochrony Środowiska w Opolu z siedzibą w Opolu przy ul. Firmowej 1, 45-512 Opole, NIP 7542954917, REGON 160221317, zwaną dalej **Zamawiającym**, reprezentowaną przez:

.....

a

..... zam. .... legitymującą/y  
się dowodem osobistym seria i nr ..... PESEL

.....

lub

firmą....., z siedzibą w....., wpisaną do Rejestru Przedsiębiorców Krajowego Rejestru Sądowego, prowadzonego przez Sąd Rejonowy dla ..... pod numerem KRS ....., NIP ....., Nr REGON ....., reprezentowaną przez zwaną/nym dalej: „**Wykonawcą**”

- łącznie dalej zwani: „Stronami”

w wyniku udzielenia zamówienia publicznego w trybie przetargu nieograniczonego na podstawie art. 39 ustawy z dnia 29 stycznia 2004 r. - Prawo zamówień publicznych (Dz. U. z 2018 r. poz. 1986, ze zm.), zwanej dalej: „ustawą Pzp”, zawarta została umowa (zwana dalej: „Umową”) o następującej treści:

**§ 1**

1. Przedmiotem umowy jest **Wykonanie monitoringu przyrodniczych w opolskich obszarach Natura 2000 w latach 2019-2020:**

**Część I:** Monitoring w obszarze Natura 2000 Bory Niemodlińskie PLH160005 siedlisko 7150,

**Część II:** Monitoring w obszarze Natura 2000 Lasy Barucickie PLH160009 gatunek 1088,

**Część III:** Monitoring w obszarze Natura 2000 Łąki w okolicach Chrząstowic PLH160010 gatunek 1060,

**Część IV:** Monitoring w obszarze Natura 2000 Ostoja Sławniowicko-Burgrabicka PLH160004 siedliska: 9110, 9170;

**Część V:** Monitoring w obszarze Natura 2000 Łąki w okolicach Karłowic nad Stobrawą PLH160012 gatunek 1060;





**Część VI:** Monitoring w obszarze Natura 2000 Łąki w okolicach Kluczborka nad Stobrawą PLH160013 gatunek 1060;

**Część VII:** Monitoring w obszarze Natura 2000 Teklusia PLH160017 siedliska: 6410, 6510, 9170, 9190, 91EO;

**Część VIII:** Monitoring w obszarze Natura 2000 Szumirad PLH160020 siedliska: 3150, 91EO;

**Część IX:** Monitoring w obszarze Natura 2000 Zbiornik Nyski PLB160002 gatunek A179\*.

2. Przedmiot umowy zostanie wykonany zgodnie z Opisem Przedmiotu Zamówienia określonym w Specyfikacji Istotnych Warunków Zamówienia, zwanej dalej „SIWZ”, który stanowi załącznik do umowy, oraz złożoną ofertą.

## § 2

1. Przedmiot umowy zostanie wykonany w terminie:

**Część I:** Monitoring w obszarze Natura 2000 Bory Niemodlińskie PLH160005 siedlisko 7150, w terminie **11.09.2019 r.**

**Część II:** Monitoring w obszarze Natura 2000 Lasy Barucickie PLH160009 gatunek 1088, w terminie **12.09.2019 r.**

**Część III:** Monitoring w obszarze Natura 2000 Łąki w okolicach Chrzęstowic PLH160010 gatunek 1060, w terminie **25.09.2019 r.**

**Część IV:** Monitoring w obszarze Natura 2000 Ostoja Sławniowicko-Burgrabicka PLH160004 siedliska: 9110, 9170; w terminie **16.09.2019 r.**

**Część V:** Monitoring w obszarze Natura 2000 Łąki w okolicach Karłowic nad Stobrawą PLH160012 gatunek 1060; w terminie **25.09.2019 r.**

**Część VI:** Monitoring w obszarze Natura 2000 Łąki w okolicach Kluczborka nad Stobrawą PLH160013 gatunek 1060, w terminie **23.09.2019 r.**

**Część VII:** Monitoring w obszarze Natura 2000 Teklusia PLH160017 siedliska: 6410, 6510, 9170, 9190, 91EO; w terminie **1.10.2019 r.**

**Część VIII:** Monitoring w obszarze Natura 2000 Szumirad PLH160020 siedliska: 3150, 91EO; w terminie **9.09.2019 r.**

**Część IX:** Monitoring w obszarze Natura 2000 Zbiornik Nyski PLB160002 gatunek A179. w terminie **18.11.2019 r.**

2. Przez wykonanie przedmiotu umowy rozumie się przedstawienie Zamawiającemu przedmiotu umowy, odnośnie którego zostanie sporządzony protokół odbioru podpisany przez obie strony bez zastrzeżeń.

3. Termin wykonania przedmiotu umowy uznaje się za zachowany w przypadku przedłożenia Zamawiającemu przedmiotu umowy w terminie, o którym mowa w ust. 1,





odnośnie którego, w terminie do 7 dni od daty przedłożenia, zostanie podpisany protokół odbioru, o którym mowa w ust. 2.

4. Wykonawca jest zobowiązany stosować się do wytycznych i wskazówek Zamawiającego oraz udzielania wyjaśnień dotyczących realizacji przedmiotu umowy, na każde żądanie i w terminie wskazanym przez Zamawiającego.
5. Wykonawca świadczy usługi osobiście, przy pomocy własnego personelu lub osób trzecich. W przypadku powierzenia wykonania całości bądź części przedmiotu umowy podwykonawcy, Wykonawca jest odpowiedzialny za jego działania lub zaniechania jak za własne.
6. Wykonawca, zgodnie z deklaracją złożoną w ofercie, wydrukuje/nie wydrukuje\* wszystkie egzemplarze przedmiotu umowy na papierze pochodzącym z recyklingu (za wyjątkiem map).
7. Wykonawca oświadcza, zgodnie z deklaracją złożoną w ofercie, że przedmiot umowy zostanie wykonany przez: .....

### § 3

1. Za wykonanie zamówienia Strony ustalają ryczałtowe wynagrodzenie

**Część I:** Monitoring w obszarze Natura 2000 Bory Niemodlińskie PLH160005 siedlisko 7150 za cenę ryczałtową brutto: ..... zł, słownie (.....)\*.

**Część II:** W Monitoring w obszarze Natura 2000 Lasy Barucickie PLH160009 gatunek 1088 za cenę ryczałtową brutto: ..... zł, słownie (.....)\*.

Szczegółowy podział kalkulacji kosztów:

**Część III:** Monitoring w obszarze Natura 2000 Łąki w okolicach Chrzastowic PLH160010 gatunek 1060, za cenę ryczałtową brutto: ..... zł, słownie (.....)\*.

**Część IV:** Monitoring w obszarze Natura 2000 Ostoja Sławniowicko-Burgrabicka PLH160004 siedliska: 9110, 9170; za cenę ryczałtową brutto: ..... zł, słownie (.....)\*.

**Część V:** Monitoring w obszarze Natura 2000 Łąki w okolicach Karłowic nad Stobrawą PLH160012 gatunek 1060; za cenę ryczałtową brutto: ..... zł, słownie (.....)\*.

**Część VI:** Monitoring w obszarze Natura 2000 Łąki w okolicach Kluczborka nad Stobrawą PLH160013 gatunek 1060, za cenę ryczałtową brutto: ..... zł, słownie (.....)\*.

**Część VII:** Monitoring w obszarze Natura 2000 Teklusia PLH160017 siedliska: 6410, 6510, 9170, 9190, 91EO; za cenę ryczałtową brutto: ..... zł, słownie (.....)\*.

\*niepotrzebne skreślić





**Część VIII:** Monitoring w obszarze Natura 2000 Szumirad PLH160020 siedliska: 3150, 91EO; za cenę ryczałtową brutto: ..... zł, słownie (.....)\*.

**Część IX:** Monitoring w obszarze Natura 2000 Zbiornik Nyski PLB160002 gatunek A179, za cenę ryczałtową brutto: ..... zł, słownie (.....)\*.

2. Wynagrodzenie, o którym mowa w ust. 1 obejmuje wszystkie koszty realizacji przedmiotu umowy.
3. Zapłata wynagrodzenia, o którym mowa w ust. 1 nastąpi po wykonaniu przedmiotu umowy w formie przelewu na rachunek bankowy wskazany przez Wykonawcę, w terminie do **30 dni** kalendarzowych od dnia otrzymania przez Zamawiającego prawidłowo wystawionej faktury/rachunku na Regionalną Dyrekcję Ochrony Środowiska w Opolu z siedzibą w Opolu 45-594, ul. Firmowa 1, NIP 7542954917.
4. Jako dzień zapłaty Strony ustalają dzień wydania dyspozycji przelewu z rachunku bankowego Zamawiającego.
5. Podstawą wystawienia faktury/rachunku jest podpisanie bez zastrzeżeń przez obie strony protokołu odbioru, stwierdzającego wykonanie zamówienia bez wad.
6. Zamawiający oświadcza, iż nie jest płatnikiem podatku od towarów i usług (VAT).
7. Zamawiający nie udziela żadnych zaliczek na poczet wykonywanych prac.

#### § 4

1. Osobą upoważnioną ze strony Wykonawcy do podpisania protokołu odbioru jest .....
2. Osobą upoważnioną ze strony Zamawiającego do podpisania protokołu odbioru jest Naczelnik Wydziału Ochrony Przyrody i Obszarów Natura 2000.
3. W przypadku stwierdzenia niezgodności wykonanego przedmiotu umowy z opisem przedmiotu zamówienia zawartym w SIWZ, Zamawiający wezwie Wykonawcę do usunięcia stwierdzonych niezgodności, przekazując protokół wraz z uwagami - Wykonawca jest zobowiązany do bezzwłocznego ich usunięcia.

#### § 5

1. Na mocy niniejszej umowy, z chwilą odbioru i zapłaty wynagrodzenia, o którym mowa w § 3, Wykonawca przenosi na Zamawiającego autorskie prawa majątkowe do przedmiotu umowy – „Dzieła”, na wszystkich polach eksploatacji, a w szczególności:
  - a. w zakresie utrwalania i zwielokrotniania Dzieła - jakąkolwiek techniką, w tym techniką zapisu magnetycznego oraz techniką cyfrową;
  - b. w zakresie obrotu oryginałem albo egzemplarzami, na których Dzieło utrwalono - wprowadzanie do obrotu, użyczenie lub najem oryginału albo egzemplarzy;

*\*niepotrzebne skreślić*





- c. w zakresie rozpowszechniania Dzieła w sposób inny niż określony powyżej - publiczne wykonanie, wystawienie, wyświetlenie, odtworzenie oraz nadawanie i reemitowanie, a także publiczne udostępnianie Dzieła w taki sposób, aby każdy mógł mieć do niego dostęp w miejscu i w czasie przez siebie wybranym.
2. Wykonawca udziela Zamawiającemu zezwoleń do dokonywania wszelkich zmian i przeróbek Dzieła, w tym również do wykorzystania go w części lub całości oraz łączenia z innymi dziełami.
3. Zamawiający ma prawo korzystać i rozpowszechniać Dzieło oraz jego opracowania bez oznaczania ich imieniem i nazwiskiem Wykonawcy.
4. Zamawiający ma prawo zbyć nabyte prawa lub upoważnić osoby trzecie do korzystania z uzyskanych zezwoleń.
5. Przez zezwolenia, o których mowa powyżej, rozumie się zezwolenia udzielone wyłącznie Zamawiającemu. Zezwolenia te są nieodwołalne i nie są uzależnione od żadnych warunków oraz zostały udzielone bez prawa wypowiedzenia lub cofnięcia.
6. Przejście praw autorskich powoduje przejście na Zamawiającego własności każdego egzemplarza Dzieła.
7. Wynagrodzenie, o którym mowa w § 3, obejmuje wynagrodzenie za wykonanie Dzieła, przeniesienie praw własności każdego egzemplarza Dzieła i praw autorskich do Dzieła na wszelkich polach eksploatacji oraz udzielenie wszelkich zezwoleń i upoważnień w zakresie określonym w niniejszej umowie.
8. Wykonawca oświadcza, że do realizacji przedmiotu umowy będzie wykorzystywał wyłącznie materiały, które są zgodne z obowiązującymi przepisami prawa, a w szczególności nie naruszają dóbr osobistych, majątkowych i osobistych praw autorskich, praw pokrewnych, praw do znaków towarowych lub wzorów użytkowych bądź innych praw własności przemysłowej, a także danych osobowych osób trzecich. Gdyby doszło do takich naruszeń, wyłączną odpowiedzialność względem osób, których prawa zostały naruszone, ponosi Wykonawca.

## § 6

1. W razie niewykonania przedmiotu umowy w terminie, o którym mowa w § 2 ust. 1, Wykonawca zobowiązany jest do zapłaty kary umownej w wysokości 0,5 % łącznej kwoty brutto, o której mowa w § 3 za każdy dzień zwłoki.
2. W sytuacjach, o których mowa w ust. 1, Zamawiający może wyznaczyć Wykonawcy dodatkowy termin wykonania przedmiotu umowy. Wyznaczając dodatkowy termin Zamawiający zachowuje prawo do kary umownej za nieterminowe wykonanie przedmiotu umowy.
3. W przypadku niewykonania lub nienależytego wykonania przedmiotu umowy w terminie:

**Część I:** Monitoring w obszarze Natura 2000 Bory Niemodlińskie PLH160005 siedlisko 7150, w terminie **11.09.2019 r.**

**Część II:** Monitoring w obszarze Natura 2000 Lasy Barucickie PLH160009 gatunek 1088, w terminie **12.09.2019 r.**

**Część III:** Monitoring w obszarze Natura 2000 Łąki w okolicach Chrząstowic PLH160010 gatunek 1060, w terminie **25.09.2019 r.**

**Część IV:** Monitoring w obszarze Natura 2000 Ostoja Sławniowicko-Burgrabicka PLH160004 siedliska: 9110, 9170; w terminie **16.09.2019 r.**





**Część V:** Monitoring w obszarze Natura 2000 Łąki w okolicach Karłowic nad Stobrawą PLH160012 gatunek 1060; w terminie **25.09.2019 r.**

**Część VI:** Monitoring w obszarze Natura 2000 Łąki w okolicach Kluczborka nad Stobrawą PLH160013 gatunek 1060, w terminie **23.09.2019 r.**

**Część VII:** Monitoring w obszarze Natura 2000 Teklusia PLH160017 siedliska: 6410, 6510, 9170, 9190, 91EO; w terminie **1.10.2019 r.**

**Część VIII:** Monitoring w obszarze Natura 2000 Szumirad PLH160020 siedliska: 3150, 91EO; w terminie **9.09.2019 r.**

**Część IX:** Monitoring w obszarze Natura 2000 Zbiornik Nyski PLB160002 gatunek A179.w terminie **18.11.2019 r.**

zamawiający może wypowiedzieć umowę ze skutkiem natychmiastowym i żądać zapłaty kary umownej w wysokości 20 % kwoty wynagrodzenia brutto, o którym mowa w § 3.

4. Niezależnie od roszczeń, o których mowa w ust. 1-3, Zamawiający może dochodzić od Wykonawcy naprawienia szkody, tj. dochodzenia odszkodowania przewyższającego karę umowną na zasadach ogólnych.
5. Wykonawca oświadcza, iż wyraża zgodę na potrącenie z należnego wynagrodzenia kar umownych.

## § 7

1. Dopuszcza się możliwość zmian postanowień umowy w stosunku do treści oferty, na podstawie której dokonano wyboru Wykonawcy – zgodnie z art. 144 ustawy Pzp, w zakresie zmiany osób wykonujących zamówienie – w sytuacji kiedy zmiana ta będzie spowodowana przyczynami losowymi, niezależnymi od Wykonawcy, a leżącymi po stronie tych osób. Osoby zastępujące osoby wskazane w ofercie przetargowej muszą spełniać wymagania zawarte w SIWZ. Zmiana osób wykonujących zamówienie będzie możliwa wyłącznie po uzyskaniu pisemnej zgody Zamawiającego. Zmiana osób nie może skutkować obniżeniem ilości zdobytych punktów w kryterium oceny ofert, tzn. nie może dotyczyć liczby osób czy ich wykształcenia.
2. W razie zaistnienia istotnej zmiany okoliczności powodującej, że wykonanie umowy nie leży w interesie publicznym, czego nie można było przewidzieć w chwili zawarcia umowy, Zamawiający może odstąpić od umowy w terminie 30 dni od powzięcia wiadomości o tych okolicznościach. W tym przypadku Wykonawca może żądać wyłącznie wynagrodzenia należnego z tytułu wykonania części umowy.

## § 8

1. Wykonawca zobowiązany jest ponadto do:
  - a. umieszczenia w treści przedmiotu umowy (co najmniej nagłówek strony tytułowej) logo Wojewódzkiego Funduszu Ochrony Środowiska i Gospodarki Wodnej w Opolu, logo Regionalnej Dyrekcji Ochrony Środowiska w Opolu, zgodnie z wzorcami przekazanymi przez Zamawiającego;
  - b. umieszczenia w treści przedmiotu umowy (stopka strony tytułowej), oraz na płytach CD/DVD zapisu: "Opracowano w ramach projektu „Wykonanie monitoringów przyrodniczych w opolskich obszarach Natura 2000 w latach 2019-2020”,



współfinansowanego ze środków Wojewódzkiego Funduszu Ochrony Środowiska i Gospodarki Wodnej w Opolu.

- c. nieodpłatnego dokonywania zmian i poprawek w przedmiocie umowy na etapie odbioru przedmiotu umowy przez Zamawiającego - zmiany i poprawki zostaną naniesione przez Wykonawcę w terminie do 7 dni od daty przekazania informacji o zmianach i poprawkach;
- d. nieodpłatnego usunięcia wad w przedmiocie umowy zauważonych i zgłoszonych przez Zamawiającego w terminie jednego roku od protokolarnego odbioru przedmiotu umowy - wady, omyłki i błędy zostaną usunięte przez Wykonawcę w terminie nie dłuższym niż 7 dni od daty przekazania informacji o wadach, omyłkach lub błędach. Informacje o wystąpieniu wad, omyłek i błędów przekazywane będą Wykonawcy w formie pisemnej. W przypadku wysłania pisma faksem fakt ten niezwłocznie potwierdzony zostanie poprzez wysyłanie oryginału pisma listownie. Powyższy sposób korespondencji dotyczy również Wykonawcy.

## § 9

1. Wykonawca zobowiązany jest w każdym przypadku działać bezstronnie z należytą starannością.
2. Wszelkie dokumenty i materiały udostępnione przez Zamawiającego w toku realizacji umowy Wykonawca zobowiązuje się wykorzystywać wyłącznie na potrzeby wykonania przedmiotu umowy i zwrócić najpóźniej w terminie 7 dni do daty wykonania przedmiotu umowy.
3. Strony ustalają, że odpowiedzialność za wszelkie szkody powstałe w związku z nieprawidłowym wykonywaniem przedmiotu umowy ponosi Wykonawca.

## § 10

1. Strony deklarują, że dążyć będą do rozwiązywania sporów powstałych na tle wykonywania umowy w sposób polubowny. W braku porozumienia spory powstałe w związku z realizacją umowy będą rozpoznawane przez sąd właściwy miejscowo ze względu na siedzibę Zamawiającego.
2. Umowę sporządzono w trzech jednobrzmiących egzemplarzach: jeden dla Wykonawcy, a dwa dla Zamawiającego.
3. Zmiany umowy dopuszczalne w granicach unormowań ustawy Prawo zamówień publicznych wymagają formy pisemnej pod rygorem nieważności.
4. W sprawach nieuregulowanych niniejszą umową mają zastosowanie przepisy ustawy Prawo zamówień publicznych oraz Kodeksu Cywilnego.

## § 11

Integralne części niniejszej umowy stanowią następujące dokumenty, które będą odczytywane jako jej części:

- 1) Specyfikacja Istotnych Warunków Zamówienia (wraz z załącznikami),
- 2) Oferta złożona przez Wykonawcę.





**§ 12**

1. Zamówienie prowadzone jest w ramach realizacji projektu „Wykonanie monitoringów przyrodniczych w opolskich obszarach Natura 2000 w latach 2019-2020”, współfinansowanego ze środków Wojewódzkiego Funduszu Ochrony Środowiska i Gospodarki Wodnej w Opolu.

**§ 13**

Wykonawca oświadcza, że zapoznał się z Polityką Środowiskową Regionalnej Dyrekcji Ochrony Środowiska w Opolu, dostępną pod adresem: <http://opole.rdos.gov.pl/emas-3> i zobowiązuje się do jej przestrzegania w trakcie realizacji umowy.

**§ 14**

Wykonawca oświadcza, że zapoznał się z Polityką Prywatności Regionalnej Dyrekcji Ochrony Środowiska w Opolu, dostępną pod adresem: <http://opole.rdos.gov.pl/polityka-prywatnosci-2> i zobowiązuje się do jej przestrzegania w trakcie realizacji umowy.

.....

**ZAMAWIAJĄCY**

.....

**WYKONAWCA**

