

SPECYFIKACJA ISTOTNYCH WARUNKÓW ZAMÓWIENIA

do postępowania o udzielenia zamówienia publicznego prowadzonego w trybie

PRZETARGU NIEOGRANICZONEGO

o wartości zamówienia przekraczającej kwoty określone w przepisach wydanych na podstawie art. 11 ust. 8 ustawy z dnia 29 stycznia 2004. – Prawo zamówień publicznych (Dz. U. z 2018 r. poz. 1986 z późn. zm.) na:

Wykonanie zadań z zakresu ochrony czynnej w celu ochrony: siedliska 6210 Murawy kserotermiczne, siedliska 91E0 Łęgi wierzbowe, topolowe, olszowe i jesionowe i siedliska 91F0 Łęgowe lasy dębowo-wiązowo-jesionowe: Część I: „Wykonanie usługi polegającej na eliminacji inwazyjnych gatunków roślin, tj, niecierpka gruczołowatego oraz rdestowców, w granicach obszaru Natura 2000 Żywocickie Łęgi.”

WOF.261.1.7.2019

Zatwierdzam:

Alicja Majewska

Regionalny Dyrektor
Ochrony Środowiska
w Opolu

Specyfikację opracowała Komisja Przetargowa w składzie:

Andrzej Meryk	-	Przewodniczący Komisji
Tomasz Biwo	-	Zastępca Przewodniczącego Komisji
Radosław Dembiński	-	Członek Komisji
Lidia Musiał	-	Członek Komisji
Alicja Onik	-	Sekretarz Komisji

Opole, 2019-01-22

1. NAZWA I ADRES ZAMAWIAJĄCEGO:

Regionalna Dyrekcja Ochrony Środowiska w Opolu
ul. Firmowa 1
45-594 Opole
Tel. (077) 45-26-230, fax (077) 45-26-231
NIP:7542954917
REGON: 160221317
www.opole.rdos.gov.pl
e-mail: sekretariat.opole@rdos.gov.pl

2. TRYB UDZIELENIA ZAMÓWIENIA:

- 2.1. Postępowanie o udzielenie zamówienia publicznego prowadzone jest w trybie przetargu nieograniczonego na podstawie art. 39 ustawy z dnia 29 stycznia 2004 r. – Prawo zamówień publicznych (Dz. U. z 2018 r. poz. 1986 z późn. zm.), nazywanej w dalszej części „ustawą Pzp”.
Postępowanie prowadzone jest przy użyciu środków komunikacji elektronicznej z wykorzystaniem miniPortalu i poczty elektronicznej Zamawiającego. Szczegółowe instrukcje użytkownika miniPortalu dostępne są na stronie: www.uzp.gov.pl/e-zamowienia2/miniportal
- 2.2. Ogłoszenie o zamówieniu zostało opublikowane w Dzienniku Urzędowym Unii Europejskiej oraz wywieszono w miejscu publicznie dostępnym w siedzibie Zamawiającego i umieszczone na stronie internetowej Zamawiającego pod adresem <http://bip.opole.rdos.gov.pl/zamowienia>.
- 2.3. Postępowanie prowadzone w trybie przetargu nieograniczonego o wartości wyższej niż kwoty określone w przepisach wydanych na podstawie art. 11 pkt 8 ustawy Pzp.

3. OPIS PRZEDMIOTU ZAMÓWIENIA:

- 3.1. Nazwa przedmiotu zamówienia: Wykonanie zadań z zakresu ochrony czynnej w celu ochrony: siedliska 6210 Murawy kserotermiczne, siedliska 91E0 Łęgi wierzbowe, topolowe, olszowe i jesionowe i siedliska 91F0 Łęgowe lasy dębowo-wiązowo-jesionowe: Część I: „Wykonanie usługi polegającej na eliminacji inwazyjnych gatunków roślin, tj, niecierpka gruczołowatego oraz rdestowców, w granicach obszaru Natura 2000 Żywocickie Łęgi.”
- 3.2. Szczegółowy opis przedmiotu zamówienia zawarty jest **w załączniku nr 1 do SIWZ**.
- 3.3. Nazwy i kody dotyczące przedmiotu zamówienia określone we Wspólnym Słowniku Zamówień (CPV):
77200000-2 – Usługi leśnictwa
77300000-3 – Usługi ogrodnicze
77312100-1 – Usługi odchwaszczania
- 3.4. Zamówienie jest realizowane w ramach projektu RPOP.05.01.00-16-006/15 „Ochrona zagrożonych siedlisk przyrodniczych położonych na obszarze województwa opolskiego”, współfinansowanego ze środków Regionalnego Programu Operacyjnego Województwa Opolskiego na lata 2014-2020.

4. INFORMACJE DODATKOWE

- 4.1. Zamawiający nie dopuszcza składania ofert częściowych.
- 4.2. Zamawiający nie dopuszcza możliwości składania ofert wariantowych.
- 4.3. Zamawiający nie przewiduje udzielenia zamówień uzupełniających.
- 4.4. Rozliczenia pomiędzy Zamawiającym a Wykonawcą prowadzone będą w PLN. W przypadku podania wartości w walutach obcych Zamawiający dokona ich przeliczenia na PLN zgodnie ze średnim kursem walut ogłoszonym przez NBP na dzień ogłoszenia postępowania.
- 4.5. Wykonawca może powierzyć wykonanie części zamówienia podwykonawcy. Zamawiający nie zastrzega obowiązku osobistego wykonania przez wykonawcę kluczowych części zamówienia.
- 4.6. Zamawiający nie przewiduje aukcji elektronicznej.
- 4.7. Zamawiający nie przewiduje zawarcia umowy ramowej.
- 4.8. Zamawiający nie przewiduje możliwości udzielenia zaliczki na poczet wykonania zamówienia.
- 4.9. Zamawiający nie przewiduje zwrotu kosztów udziału w postępowaniu, z zastrzeżeniem art. 93 ust. 4 ustawy Pzp.
- 4.10. Postępowanie prowadzonej jest w języku polskim.

5. WARUNKI UDZIAŁU W POSTĘPOWANIU, W TYM PODSTAWY WYKLUCZENIA, O KTÓRYCH MOWA W ART. 24 UST. 5 USTAWY PZP

O udzielenie zamówienia mogą ubiegać się Wykonawcy, którzy nie podlegają wykluczeniu oraz spełniają warunki udziału w postępowaniu, tj.:

- 5.1. nie podlegają wykluczeniu z postępowania o udzielenie zamówienia na podstawie art. 24 ust. 1 i 5 ustawy Pzp
- 5.2. spełniają warunki udziału w niniejszym postępowaniu dotyczące:
 - 5.2.1. **kompetencji lub uprawnień do prowadzenia określonej działalności zawodowej, o ile obowiązek ich posiadania wynika z odrębnych przepisów** – Zamawiający nie wyznacza szczegółowego warunku w tym zakresie;
 - 5.2.2. **sytuacji ekonomicznej lub finansowej** – Zamawiający nie wyznacza szczegółowego warunku w tym zakresie;
 - 5.2.3. **zdolności technicznej lub zawodowej** - Zamawiający uzna, iż warunek został spełniony, w przypadku wykazania się przez Wykonawcę, że
 - 5.2.3.1. w ramach wykonywanych usług, w okresie ostatnich trzech lat przed upływem terminu składania ofert, a jeżeli okres prowadzenia działalności jest krótszy – w tym okresie, wykonał, a w przypadku świadczeń okresowych lub ciągłych nadal wykonuje, co najmniej **jedną usługę** odpowiadającą swoim rodzajem usłudze stanowiącej przedmiot zamówienia.
Zamawiający uzna, iż warunek został spełniony w przypadku wykazania się co najmniej jedną usługą polegającą na pracach agrotechnicznych lub leśnych w zakresie których usuwano gatunki inwazyjne z listy inwazyjnych gatunków roślin wymienionych w rozporządzeniu Ministra Środowiska z 9 września 2011 r. w sprawie listy roślin i zwierząt gatunków obcych, które w przypadku uwolnienia do środowiska przyrodniczego mogą zagrozić gatunkom rodzimym lub siedliskom przyrodniczym;

- 5.2.3.2. dysponuje lub będzie dysponował osobami zdolnymi do wykonania zamówienia o odpowiednich kwalifikacjach, tj.:
- 5.2.3.2.1. **kierownikiem prac** - za kierownika prac Zamawiający uzna osobę posiadającą wykształcenie min. średnie techniczne: leśne, ogrodnicze, rolne lub z zakresu ochrony środowiska oraz doświadczenie w realizacji prac agrotechnicznych lub leśnych oraz
- 5.2.3.2.2. **użytkownikiem profesjonalnym**, tj. co najmniej 1 osobą, która ukończyła szkolenie, o którym mowa w art. 41 ustawy z dnia 8 marca 2013 r. o środkach ochrony roślin (Dz. U. z 2018 r. poz. 1310), w terminie wskazanym w tym przepisie.
- 5.3. Zamawiający może, na każdym etapie postępowania uznać, że wykonawca nie posiada wymaganych zdolności, jeżeli zaangażowanie zasobów technicznych lub zawodowych wykonawcy w inne przedsięwzięcia gospodarcze wykonawcy może mieć negatywny wpływ na realizację zamówienia.
- 5.4. Zamawiający wykluczy z postępowania:
- 5.4.1. Wykonawcę który nie wykazał spełniania warunków udziału w postępowaniu lub nie wykazał braku podstaw wykluczenia;
- 5.4.2. wykonawcę będącego osobą fizyczną, którego prawomocnie skazano za przestępstwo:
- 5.4.2.1. o którym mowa w art. 165a, art. 181–188, art. 189a, art. 218–221, art. 228–230a, art. 250a, art. 258 lub art. 270–309 ustawy z dnia 6 czerwca 1997 r. – Kodeks karny (Dz. U. z 2018 r. poz. 1600) lub art. 46 lub art. 48 ustawy z dnia 25 czerwca 2010 r. o sporcie (Dz. U. z 2018 r. poz. 1263),
- 5.4.2.2. o charakterze terrorystycznym, o którym mowa w art. 115 § 20 ustawy z dnia 6 czerwca 1997 r. – Kodeks karny (Dz. U. z 2018 r. poz. 1600),
- 5.4.2.3. skarbowe,
- 5.4.2.4. o którym mowa w art. 9 lub art. 10 ustawy z dnia 15 czerwca 2012 r. o skutkach powierzania wykonywania pracy cudzoziemcom przebywającym wbrew przepisom na terytorium Rzeczypospolitej Polskiej (Dz. U. z 2012 r. poz. 769);
- 5.4.3. wykonawcę, jeżeli urzędującego członka jego organu zarządzającego lub nadzorczego, wspólnika spółki w spółce jawnej lub partnerskiej albo komplementariusza w spółce komandytowej lub komandytowo-akcyjnej lub prokurenta prawomocnie skazano za przestępstwo, o którym mowa w pkt 5.4.2;
- 5.4.4. wykonawcę, wobec którego wydano prawomocny wyrok sądu lub ostateczną decyzję administracyjną o zaleganiu z uiszczeniem podatków, opłat lub składek na ubezpieczenia społeczne lub zdrowotne, chyba że wykonawca dokonał płatności należnych podatków, opłat lub składek na ubezpieczenia społeczne lub zdrowotne wraz z odsetkami lub grzywnami lub zawarł wiążące porozumienie w sprawie spłaty tych należności;
- 5.4.5. wykonawcę, który w wyniku zamierzonego działania lub rażącego niedbalstwa wprowadził zamawiającego w błąd przy przedstawieniu informacji, że nie podlega wykluczeniu, spełnia warunki udziału w postępowaniu lub obiektywne i niedyskryminacyjne kryteria, zwane dalej „kryteriami selekcji”, lub który zataił te informacje lub nie jest w stanie przedstawić wymaganych dokumentów;

- 5.4.6. wykonawcę, który w wyniku lekkomyślności lub niedbalstwa przedstawił informacje wprowadzające w błąd zamawiającego, mogące mieć istotny wpływ na decyzje podejmowane przez zamawiającego w postępowaniu o udzielenie zamówienia;
- 5.4.7. wykonawcę, który bezprawnie wpływał lub próbował wpłynąć na czynności zamawiającego lub pozyskać informacje poufne, mogące dać mu przewagę w postępowaniu o udzielenie zamówienia;
- 5.4.8. wykonawcę, który brał udział w przygotowaniu postępowania o udzielenie zamówienia lub którego pracownik, a także osoba wykonująca pracę na podstawie umowy zlecenia, o dzieło, agencyjnej lub innej umowy o świadczenie usług, brał udział w przygotowaniu takiego postępowania, chyba że spowodowane tym zakłócenie konkurencji może być wyeliminowane w inny sposób niż przez wykluczenie wykonawcy z udziału w postępowaniu;
- 5.4.9. wykonawcę, który z innymi wykonawcami zawarł porozumienie mające na celu zakłócenie konkurencji między wykonawcami w postępowaniu o udzielenie zamówienia, co zamawiający jest w stanie wykazać za pomocą stosownych środków dowodowych;
- 5.4.10. wykonawcę będącego podmiotem zbiorowym, wobec którego sąd orzekł zakaz ubiegania się o zamówienia publiczne na podstawie ustawy z dnia 28 października 2002 r. o odpowiedzialności podmiotów zbiorowych za czyny zabronione pod groźbą kary (Dz. U. z 2018 r. poz. 703)
- 5.4.11. wykonawcę, wobec którego orzeczono tytułem środka zapobiegawczego zakaz ubiegania się o zamówienia publiczne;
- 5.4.12. wykonawców, którzy należąc do tej samej grupy kapitałowej, w rozumieniu ustawy z dnia 16 lutego 2007 r. o ochronie konkurencji i konsumentów (Dz. U. z 2018 r. poz. 798) złożyli odrębne oferty, oferty częściowe lub wnioski o dopuszczenie do udziału w postępowaniu, chyba że wykażą, że istniejące między nimi powiązania nie prowadzą do zakłócenia konkurencji w postępowaniu o udzielenie zamówienia.
- 5.4.13. wykonawcę w stosunku do którego otwarto likwidację, w zatwierdzonym przez sąd układzie w postępowaniu restrukturyzacyjnym jest przewidziane zaspokojenie wierzycieli przez likwidację jego majątku lub sąd zarządził likwidację jego majątku w trybie art. 332 ust. 1 ustawy z dnia 15 maja 2015 r. - Prawo restrukturyzacyjne (Dz. U. 2017 r. poz. 1508) lub którego upadłość ogłoszono, z wyjątkiem wykonawcy, który po ogłoszeniu upadłości zawarł układ zatwierdzony prawomocnym postanowieniem sądu, jeżeli układ nie przewiduje zaspokojenia wierzycieli przez likwidację majątku upadłego, chyba że sąd zarządził likwidację jego majątku w trybie art. 366 ust. 1 ustawy z dnia 28 lutego 2003 r. - Prawo upadłościowe (Dz. U. z 2017 r. poz. 2344);
- 5.4.14. Wykonawcę, który w sposób zawiniony poważnie naruszył obowiązki zawodowe, co podważa jego uczciwość, w szczególności gdy wykonawca w wyniku zamierzonego działania lub rażącego niedbalstwa nie wykonał lub nienależycie wykonał zamówienie, co zamawiający jest w stanie wykazać za pomocą stosownych środków dowodowych;
- 5.4.15. Wykonawcę, jeżeli wykonawca lub osoby, o których mowa w pkt. 5.4.3., uprawnione do reprezentowania wykonawcy pozostają w relacjach określonych w art. 17 ust. 1 pkt 2-4 ustawy Pzp z:
 - 5.4.15.1. zamawiającym,
 - 5.4.15.2. osobami uprawnionymi do reprezentowania zamawiającego,

- 5.4.15.3. członkami komisji przetargowej,
- 5.4.15.4. osobami, które złożyły oświadczenie, o którym mowa w art. 17 ust. 2a ustawy Pzp - chyba że jest możliwe zapewnienie bezstronności po stronie zamawiającego w inny sposób niż przez wykluczenie wykonawcy z udziału w postępowaniu;
- 5.4.16. Wykonawcę który, z przyczyn leżących po jego stronie, nie wykonał albo nienależycie wykonał w istotnym stopniu wcześniejszą umowę w sprawie zamówienia publicznego lub umowę koncesji, zawartą z zamawiającym, o którym mowa w art. 3 ust. 1 pkt 1-4 ustawy Pzp, co doprowadziło do rozwiązania umowy lub zasądzenia odszkodowania;
- 5.4.17. wykonawcę będącego osobą fizyczną, którego prawomocnie skazano za wykroczenie przeciwko prawom pracownika lub wykroczenie przeciwko środowisku, jeżeli za jego popełnienie wymierzono karę aresztu, ograniczenia wolności lub karę grzywny nie niższą niż 3000 złotych;
- 5.4.18. wykonawcę, jeżeli urzędującego członka jego organu zarządzającego lub nadzorczego, wspólnika spółki w spółce jawnej lub partnerskiej albo komplementariusza w spółce komandytowej lub komandytowo-akcyjnej lub prokurenta prawomocnie skazano za wykroczenie, o którym mowa w pkt 5.4.17;
- 5.4.19. wykonawcę wobec którego wydano ostateczną decyzję administracyjną o naruszeniu obowiązków wynikających z przepisów prawa pracy, prawa ochrony środowiska lub przepisów o zabezpieczeniu społecznym, jeżeli wymierzono tą decyzją karę pieniężną nie niższą niż 3000 złotych;
- 5.4.20. wykonawcę który naruszył obowiązki dotyczące płatności podatków, opłat lub składek na ubezpieczenia społeczne lub zdrowotne, co zamawiający jest w stanie wykazać za pomocą stosownych środków dowodowych, z wyjątkiem przypadku, o którym mowa w pkt 5.4.4., chyba że wykonawca dokonał płatności należnych podatków, opłat lub składek na ubezpieczenia społeczne lub zdrowotne wraz z odsetkami lub grzywnami lub zawarł wiążące porozumienie w sprawie spłaty tych należności.
- 5.5. Wykluczenie wykonawcy następuje:
 - 5.5.1. w przypadkach, o których mowa w pkt. 5.4.2. ppkt. 5.4.2.1.-5.4.2.3. i pkt. 5.4.3., gdy osoba, o której mowa w tych przepisach została skazana za przestępstwo wymienione w pkt. . 5.4.2. ppkt. 5.4.2.1.-5.4.2.3., jeżeli nie upłynęło 5 lat od dnia uprawomocnienia się wyroku potwierdzającego zaistnienie jednej z podstaw wykluczenia, chyba że w tym wyroku został określony inny okres wykluczenia;
 - 5.5.2. w przypadkach, o których mowa:
 - 5.5.2.1. w pkt 5.4.2. ppkt 5.4.2.4. i pkt. 5.4.3., gdy osoba, o której mowa w tych przepisach, została skazana za przestępstwo wymienione w ppkt 5.4.2.4.,
 - 5.5.2.2. w pkt 5.4.4.,
 - 5.5.2.3. w pkt 5.4.17-5.4.19
 - jeżeli nie upłynęły 3 lata od dnia odpowiednio uprawomocnienia się wyroku potwierdzającego zaistnienie jednej z podstaw wykluczenia, chyba że w tym wyroku został określony inny okres wykluczenia lub od dnia w którym decyzja potwierdzająca zaistnienie jednej z podstaw wykluczenia stała się ostateczna;
 - 5.5.2.4. w przypadkach, o których mowa w pkt 5.4.7. i 5.4.9. lub pkt 5.4.14 i 5.4.16, jeżeli nie upłynęły 3 lata od dnia zaistnienia zdarzenia będącego podstawą wykluczenia;

- 5.5.2.5. w przypadku, o którym mowa w pkt. 5.4.10, jeżeli nie upłynął okres, na jaki został prawomocnie orzeczony zakaz ubiegania się o zamówienia publiczne;
- 5.5.2.6. w przypadku, o którym mowa w pkt 5.4.11., jeżeli nie upłynął okres obowiązywania zakazu ubiegania się o zamówienia publiczne.
- 5.6. Wykonawca, który podlega wykluczeniu na podstawie pkt 5.4.2., 5.4.3., 5.4.5.-5.4.9., 5.4.13-5.4.20, może przedstawić dowody na to, że podjęte przez niego środki są wystarczające do wykazania jego rzetelności, w szczególności udowodnić naprawienie szkody wyrządzonej przestępstwem lub przestępstwem skarbowym, zadośćuczynienie pieniężne za doznaną krzywdę lub naprawienie szkody, wyczerpujące wyjaśnienie stanu faktycznego oraz współpracę z organami ścigania oraz podjęcie konkretnych środków technicznych, organizacyjnych i kadrowych, które są odpowiednie dla zapobiegania dalszym przestępstwom lub przestępstwom skarbowym lub nieprawidłowemu postępowaniu wykonawcy. Przepisu zdania pierwszego nie stosuje się, jeżeli wobec Wykonawcy, będącego podmiotem zbiorowym, orzeczono prawomocnym wyrokiem sądu zakaz ubiegania się o udzielenie zamówienia oraz nie upłynął określony w tym wyroku okres obowiązywania tego zakazu.
- 5.7. Wykonawca nie podlega wykluczeniu, jeżeli Zamawiający, uwzględniając wagę i szczególne okoliczności czynu Wykonawcy, uzna za wystarczające dowody przedstawione na podstawie pkt 5.6.
- 5.8. W przypadkach, o których mowa w pkt 5.4.8., przed wykluczeniem Wykonawcy, Zamawiający zapewnia temu Wykonawcy możliwość udowodnienia, że jego udział w przygotowaniu postępowania o udzielenie zamówienia nie zakłóci konkurencji.
- 5.9. Zamawiający może wykluczyć wykonawcę na każdym etapie postępowania o udzielenie zamówienia.
- 5.10. Wykonawca może w celu potwierdzenia spełniania warunków udziału w postępowaniu, w stosownych sytuacjach oraz w odniesieniu do konkretnego zamówienia, lub jego części, polegać na zdolnościach technicznych lub zawodowych innych podmiotów, niezależnie od charakteru prawnego łączących go z nim stosunków prawnych.
- 5.11. Wykonawca, który polega na zdolnościach lub sytuacji innych podmiotów, musi udowodnić Zamawiającemu, że realizując zamówienie, będzie dysponował niezbędnymi zasobami tych podmiotów, w szczególności przedstawiając zobowiązanie tych podmiotów do oddania mu do dyspozycji niezbędnych zasobów na potrzeby realizacji zamówienia. Wzór zobowiązania stanowi załącznik nr 7 do SIWZ.
- 5.12. Zamawiający oceni, czy udostępniane Wykonawcy przez inne podmioty zdolności techniczne lub zawodowe lub ich sytuacja finansowa lub ekonomiczna, pozwalają na wykazanie przez Wykonawcę spełniania warunków udziału w postępowaniu oraz bada, czy nie zachodzą wobec tego podmiotu podstawy wykluczenia, o których mowa w pkt 5.4.1.-5.4.20.
- 5.13. W odniesieniu do warunków dotyczących wykształcenia, kwalifikacji zawodowych lub doświadczenia, Wykonawcy mogą polegać na zdolnościach innych podmiotów, jeśli podmioty te zrealizują usługi, do realizacji których te zdolności są wymagane.
- 5.14. Jeżeli zdolności techniczne lub zawodowe podmiotu, o którym mowa w ust. 5.10, nie potwierdzają spełnienia przez Wykonawcę warunków udziału w postępowaniu lub

zachodzą wobec tych podmiotów podstawy wykluczenia, Zamawiający żąda, aby wykonawca w terminie określonym przez zamawiającego:

- 5.14.1. zastąpił ten podmiot innym podmiotem lub podmiotami lub
- 5.14.2. zobowiązał się do osobistego wykonania odpowiedniej części zamówienia, jeżeli wykaże wymagane zdolności techniczne lub zawodowe.
- 5.15. W przypadku Wykonawców wspólnie ubiegających się o zamówienie, warunki określone w pkt 5.2., winien spełniać jeden Wykonawca lub wszyscy Wykonawcy wspólnie. Brak podstaw do wykluczenia, o których mowa w pkt 5.4. powinien zachodzić względem każdego z Wykonawców oddzielnie.
- 5.16. Zamawiający dokona oceny spełniania warunków udziału w postępowaniu na podstawie oświadczeń i dokumentów złożonych przez Wykonawcę, na zasadzie spełnia – nie spełnia. Nie złożenie oświadczeń i dokumentów potwierdzających spełnianie tych warunków, skutkuje wykluczeniem Wykonawcy z udziału w postępowaniu, z zastrzeżeniem art. 26 ust. 3 ustawy Pzp.
- 5.17. Zamawiający żąda wskazania przez wykonawcę części zamówienia, których wykonanie zamierza powierzyć podwykonawcom, i podania przez wykonawcę firm podwykonawców.

6. WYKAZ OŚWIADCZEŃ LUB DOKUMENTÓW, POTWIERDZAJĄCYCH SPEŁNIANIE WARUNKÓW UDZIAŁU W POSTĘPOWANIU ORAZ BRAK PODSTAW WYKLUCZENIA

- 6.1. W zakresie wykazania spełniania warunków oraz wykazania braku podstaw do wykluczenia z postępowania, o których mowa w pkt 5 SIWZ, Wykonawcy:
 - 6.1.1. składają wraz z ofertą, aktualne na dzień składania ofert, oświadczenie. Informacje zawarte w oświadczeniu stanowią wstępne potwierdzenie, że wykonawca nie podlega wykluczeniu oraz spełnia warunki udziału w postępowaniu. Oświadczenie, o którym mowa w zdaniu pierwszym, wykonawca składa w formie Jednolitego Europejskiego Dokumentu Zamówienia (JEDZ), którego wzór stanowi załącznik do SIWZ. Wykonawca, który polega na zdolnościach lub sytuacji innych podmiotów, musi udowodnić zamawiającemu, że realizując zamówienie, będzie dysponował niezbędnymi zasobami tych podmiotów, w szczególności przedstawiając zobowiązanie tych podmiotów do oddania mu do dyspozycji niezbędnych zasobów na potrzeby realizacji zamówienia – wykonawca ten, w celu wykazania braku istnienia wobec nich podstaw wykluczenia oraz spełniania, w zakresie, w jakim powołuje się na ich zasoby, warunków udziału w postępowaniu składa także JEDZ dotyczący tych podmiotów. Instrukcja wypełniania JEDZ stanowi **załącznik nr 3** SIWZ.

Forma składania opisana jest w pkt. 7.2.3. i 7.2.3.3.

Uwaga: Wykonawca może ograniczyć się do wypełniania w części IV JEDZ wyłącznie **sekcji α** (nie musi wypełniać żadnej z pozostałych sekcji części IV formularza dot. kryteriów kwalifikacji, zaś dowodowej weryfikacji spełniania konkretnych, określonych przez Zamawiającego warunków udziału w postępowaniu, Zamawiający dokona w oparciu o dokumenty złożone przez wykonawcę, którego oferta zostanie oceniona najwyżej). Jeżeli Wykonawca ustanowił pełnomocnika do reprezentowania go w postępowaniu albo reprezentowania w postępowaniu i zawarcia umowy w sprawie zamówienia publicznego do oferty dołącza pełnomocnictwo.

Wykonawca, którego oferta zostanie najwyżej oceniona składa na wezwanie Zamawiającego, w terminie przez niego wyznaczonym, nie krótszym niż 10 dni, aktualne na dzień złożenia, następujące dokumenty:

- 6.1.2. wykaz usług wykonanych, a w przypadku świadczeń okresowych lub ciągłych również wykonywanych, w okresie ostatnich 3 lat przed upływem terminu składania ofert, a jeżeli okres prowadzenia działalności jest krótszy – w tym okresie, wraz z podaniem ich wartości, przedmiotu, dat wykonania i podmiotów, na rzecz których usługi zostały wykonane, oraz załączeniem dowodów określających czy te usługi zostały wykonane lub są wykonywane należycie, przy czym dowodami, o których mowa, są referencje bądź inne dokumenty wystawione przez podmiot, na rzecz którego usługi były wykonywane, a w przypadku świadczeń okresowych lub ciągłych są wykonywane, a jeżeli z uzasadnionej przyczyny o obiektywnym charakterze wykonawca nie jest w stanie uzyskać tych dokumentów – oświadczenie wykonawcy; w przypadku świadczeń okresowych lub ciągłych nadal wykonywanych referencje bądź inne dokumenty potwierdzające ich należyte wykonywanie powinny być wydane nie wcześniej niż 3 miesiące przed upływem terminu składania ofert. Wzór wykazu usług stanowi **załącznik nr 4 do SIWZ**;
- 6.1.3. wykaz osób, skierowanych przez Wykonawcę do realizacji zamówienia publicznego, w szczególności odpowiedzialnych za świadczenie usług, kontrolę jakości wraz z informacjami na temat kwalifikacji zawodowych, uprawnień, doświadczenia i wykształcenia niezbędnych do wykonania zamówienia publicznego, a także zakresu wykonywanych przez nie czynności oraz informacją o podstawie do dysponowania tymi osobami. Wzór wykazu osób stanowi **załącznik nr 5 do SIWZ**;
- 6.1.4. informację z Krajowego Rejestru Karnego w zakresie określonym w art. 24 ust. 1 pkt 13, 14 i 21 ustawy Pzp oraz, odnośnie skazania za wykroczenie na karę aresztu, w zakresie określonym przez zamawiającego na podstawie art. 24 ust. 5 pkt 5 i 6 ustawy Pzp, wystawionej nie wcześniej niż 6 miesięcy przed upływem terminu składania ofert albo wniosków o dopuszczenie do udziału w postępowaniu;
- 6.1.5. zaświadczenie właściwego naczelnika urzędu skarbowego potwierdzające, że wykonawca nie zalega z opłacaniem podatków, wystawione nie wcześniej niż 3 miesiące przed upływem terminu składania ofert albo wniosków o dopuszczenie do udziału w postępowaniu, lub inny dokument potwierdzający, że wykonawca zawarł porozumienie z właściwym organem podatkowym w sprawie spłat tych należności wraz z ewentualnymi odsetkami lub grzywnami, w szczególności uzyskał przewidziane prawem zwolnienie, odroczenie lub rozłożenie na raty zaległych płatności lub wstrzymanie w całości wykonania decyzji właściwego organu;
- 6.1.6. zaświadczenie właściwej terenowej jednostki organizacyjnej Zakładu Ubezpieczeń Społecznych lub Kasy Rolniczego Ubezpieczenia Społecznego albo inny dokument potwierdzający, że wykonawca nie zalega z opłacaniem składek na ubezpieczenia społeczne lub zdrowotne, wystawiony nie wcześniej niż 3 miesiące przed upływem terminu składania ofert, lub inny dokument potwierdzający, że wykonawca zawarł porozumienie z właściwym organem w sprawie spłat tych należności wraz z ewentualnymi odsetkami lub grzywnami, w szczególności uzyskał przewidziane

- prawem zwolnienie, odroczenie lub rozłożenie na raty zaległych płatności lub wstrzymanie w całości wykonania decyzji właściwego organu;
- 6.1.7. odpis z właściwego rejestru lub z centralnej ewidencji i informacji o działalności gospodarczej, jeżeli odrębne przepisy wymagają wpisu do rejestru lub ewidencji, w celu potwierdzenia braku podstaw wykluczenia na podstawie art. 24 ust. 5 pkt 1 ustawy Pzp;
 - 6.1.8. oświadczenie wykonawcy o braku wydania wobec niego prawomocnego wyroku sądu lub ostatecznej decyzji administracyjnej o zaleganiu z uiszczaniem podatków, opłat lub składek na ubezpieczenia społeczne lub zdrowotne albo - w przypadku wydania takiego wyroku lub decyzji - dokumentów potwierdzających dokonanie płatności tych należności wraz z ewentualnymi odsetkami lub grzywnami lub zawarcie wiążącego porozumienia w sprawie spłat tych należności;
 - 6.1.9. oświadczenie wykonawcy o braku orzeczenia wobec niego tytułem środka zapobiegawczego zakazu ubiegania się o zamówienia publiczne;
 - 6.1.10. oświadczenie wykonawcy o braku wydania prawomocnego wyroku sądu skazującego za wykroczenie na karę ograniczenia wolności lub grzywny w zakresie określonym przez zamawiającego na podstawie art. 24 ust. 5 pkt 5 i 6 ustawy Pzp;
 - 6.1.11. oświadczenie wykonawcy o braku wydania wobec niego ostatecznej decyzji administracyjnej o naruszeniu obowiązków wynikających z przepisów prawa pracy, prawa ochrony środowiska lub przepisów o zabezpieczeniu społecznym w zakresie określonym przez zamawiającego na podstawie art. 24 ust. 5 pkt 7 ustawy Pzp;
 - 6.1.12. oświadczenie wykonawcy o niezaleganiu z opłacaniem podatków i opłat lokalnych, o których mowa w ustawie z dnia 12 stycznia 1991 r. o podatkach i opłatach lokalnych (Dz. U. z 2016 r. poz. 716);
 - 6.2. Jeżeli wykonawca ma siedzibę lub miejsce zamieszkania poza terytorium Rzeczypospolitej Polskiej, zamiast dokumentów, o których mowa w:
 - 6.2.1. pkt 6.1.4. - składa informację z odpowiedniego rejestru albo, w przypadku braku takiego rejestru, inny równoważny dokument wydany przez właściwy organ sądowy lub administracyjny kraju, w którym wykonawca ma siedzibę lub miejsce zamieszkania lub miejsce zamieszkania ma osoba, której dotyczy informacja albo dokument, w zakresie określonym w art. 24 ust. 1 pkt 13, 14 i 21 oraz ust. 5 pkt 5 i 6 ustawy Pzp;
 - 6.2.2. pkt 6.1.5.-6.1.7. - składa dokument lub dokumenty wystawione w kraju, w którym wykonawca ma siedzibę lub miejsce zamieszkania, potwierdzające odpowiednio, że:
 - 6.2.2.1. nie zalega z opłacaniem podatków, opłat, składek na ubezpieczenie społeczne lub zdrowotne albo że zawarł porozumienie z właściwym organem w sprawie spłat tych należności wraz z ewentualnymi odsetkami lub grzywnami, w szczególności uzyskał przewidziane prawem zwolnienie, odroczenie lub rozłożenie na raty zaległych płatności lub wstrzymanie w całości wykonania decyzji właściwego organu,
 - 6.2.2.2. nie otwarto jego likwidacji ani nie ogłoszono upadłości.
 - 6.3. Dokumenty, o których mowa w pkt 6.2.1. i 6.2.2., powinny być wystawione nie wcześniej niż 6 miesięcy przed upływem terminu składania ofert albo wniosków o dopuszczenie do udziału w postępowaniu. Dokument, o którym mowa w pkt 6.2.2.1., powinien być wystawiony nie wcześniej niż 3 miesiące przed upływem tego terminu.

- 6.4. Jeżeli w kraju, w którym wykonawca ma siedzibę lub miejsce zamieszkania lub miejsce zamieszkania ma osoba, której dokument dotyczy, nie wydaje się dokumentów, o których mowa w pkt 6.2, zastępuje się je dokumentem zawierającym odpowiednio oświadczenie wykonawcy, ze wskazaniem osoby albo osób uprawnionych do jego reprezentacji, lub oświadczenie osoby, której dokument miał dotyczyć, złożone przed notariuszem lub przed organem sądowym, administracyjnym albo organem samorządu zawodowego lub gospodarczego właściwym ze względu na siedzibę lub miejsce zamieszkania wykonawcy lub miejsce zamieszkania tej osoby. Przepis pkt 6.3. stosuje się.
- 6.5. W przypadku wątpliwości co do treści dokumentu złożonego przez wykonawcę, zamawiający może zwrócić się do właściwych organów odpowiednio kraju, w którym wykonawca ma siedzibę lub miejsce zamieszkania lub miejsce zamieszkania ma osoba, której dokument dotyczy, o udzielenie niezbędnych informacji dotyczących tego dokumentu.
- 6.6. Wykonawca mający siedzibę na terytorium Rzeczypospolitej Polskiej, w odniesieniu do osoby mającej miejsce zamieszkania poza terytorium Rzeczypospolitej Polskiej, której dotyczy dokument wskazany w pkt 6.1.4., składa dokument, o którym mowa w pkt 6.2.1., w zakresie określonym w art. 24 ust. 1 pkt 14 i 21 oraz ust. 5 pkt 6 ustawy Pzp. Jeżeli w kraju, w którym miejsce zamieszkania ma osoba, której dokument miał dotyczyć, nie wydaje się takich dokumentów, zastępuje się go dokumentem zawierającym oświadczenie tej osoby złożonym przed notariuszem lub przed organem sądowym, administracyjnym albo organem samorządu zawodowego lub gospodarczego właściwym ze względu na miejsce zamieszkania tej osoby. Dokumenty powinny być wystawione nie wcześniej niż 6 miesięcy przed upływem terminu składania ofert.
- 6.7. W przypadku wątpliwości co do treści dokumentu złożonego przez wykonawcę, zamawiający może zwrócić się do właściwych organów kraju, w którym miejsce zamieszkania ma osoba, której dokument dotyczy, o udzielenie niezbędnych informacji dotyczących tego dokumentu.
- 6.8. Zamawiający żąda od wykonawcy, który polega na zdolnościach lub sytuacji innych podmiotów na zasadach określonych w art. 22a ustawy Pzp, przedstawienia w odniesieniu do tych podmiotów dokumentów wymienionych w pkt 6.1.4.-6.1.12.
- 6.9. Jeżeli treść informacji przekazanych przez wykonawcę w JEDZ odpowiada zakresowi informacji, których zamawiający wymaga poprzez żądanie dokumentów, zamawiający może odstąpić od żądania tych dokumentów od wykonawcy. W takim przypadku dowodem spełniania przez wykonawcę warunków udziału w postępowaniu lub kryteriów selekcji oraz braku podstaw wykluczenia są odpowiednie informacje przekazane przez wykonawcę lub odpowiednio przez podmioty, na których zdolnościach lub sytuacji wykonawca polega na zasadach określonych w art. 22a ustawy Pzp, w JEDZ.
- 6.10. **Wykonawca w terminie 3 dni od dnia zamieszczenia na stronie internetowej informacji, o której mowa w art. 86 ust. 3 ustawy Pzp,** przekaże zamawiającemu oświadczenie o przynależności lub braku przynależności do tej samej grupy kapitałowej, o której mowa w art. 24 ust. 1 pkt 23 ustawy Pzp. wraz ze złożeniem oświadczenia, Wykonawca może przedstawić dowody, że powiązania z innym

- wykonawcą nie prowadzą do zakłócenia konkurencji w postępowaniu o udzielenie zamówienia – wzór oświadczenia stanowi załącznik **nr 6 do SIWZ**.
- 6.11. Dokumenty składane są w formie przewidzianej w rozporządzeniu Ministra Rozwoju z dnia 26 lipca 2016 w sprawie rodzajów dokumentów, jakich może żądać zamawiający od wykonawcy w postępowaniu o udzielenie zamówienia (Dz. U. poz. 1126), zwanym dalej: rozporządzeniem.
 - 6.12. Zamawiający może żądać przedstawienia oryginału lub notarialnie poświadczonych kopii dokumentów, o których mowa w rozporządzeniu, innych niż oświadczenia, wyłącznie wtedy, gdy złożona kopia dokumentu jest nieczytelna lub budzi wątpliwości co do jej prawdziwości.
 - 6.13. Dokumenty sporządzone w języku obcym są składane wraz z ich tłumaczeniem na język polski.
 - 6.14. Wykonawcy mogą wspólnie ubiegać się o udzielenie zamówienia.
 - 6.15. W przypadku, o którym mowa w pkt 6.14, Wykonawcy ustanawiają pełnomocnika do reprezentowania ich w postępowaniu o udzielenie zamówienia albo reprezentowania w postępowaniu i zawarcia umowy w sprawie zamówienia publicznego.
 - 6.16. Przepisy dotyczące Wykonawcy stosuje się odpowiednio do Wykonawców, o których mowa w pkt 6.14.
 - 6.17. W przypadku wyboru oferty Wykonawców występujących wspólnie należy przed zawarciem umowy przedłożyć umowę regulującą współpracę tych podmiotów.
 - 6.18. **Zamawiający informuje, że zgodnie z art. 24 aa ustawy Pzp, najpierw dokona oceny ofert, a następnie zbada, czy wykonawca, którego oferta została oceniona jako najkorzystniejsza, nie podlega wykluczeniu oraz spełnia warunki udziału w postępowaniu.**

7. INFORMACJE O SPOSOBIE POROZUMIEWANIA SIĘ ZAMAWIAJĄCEGO Z WYKONAWCAMI ORAZ PRZEKAZYWANIA OŚWIADCZEŃ LUB DOKUMENTÓW, A TAKŻE WSKAZANIE OSÓB UPRAWNIONYCH DO POROZUMIEWANIA SIĘ Z WYKONAWCAMI

- 7.1 Komunikacja między zamawiającym a wykonawcami odbywa się przy użyciu miniPortalu <https://miniportal.uzp.gov.pl/> , ePUAPu <https://epuap.gov.pl/wps/portal> oraz poczty elektronicznej zamawiającego zampub.opole@rdos.gov.pl.

Wykonawca zamierzający wziąć udział w postępowaniu o udzielenie zamówienia publicznego, musi posiadać konto na ePUAP. Wykonawca posiadający konto na ePUAP ma dostęp do **formularzy: złożenia, zmiany, wycofania oferty lub wniosku oraz do formularza do komunikacji**.

Wymagania techniczne i organizacyjne wysyłania i odbierania dokumentów elektronicznych, elektronicznych kopii dokumentów i oświadczeń oraz informacji przekazywanych przy ich użyciu opisane zostały w Regulaminie korzystania z miniPortalu oraz Regulaminie ePUAP.

Maksymalny rozmiar plików przesyłanych za pośrednictwem dedykowanych formularzy do: złożenia, zmiany, wycofania oferty lub wniosku oraz do komunikacji wynosi 150 MB.

Za datę przekazania oferty, wniosków, zawiadomień, dokumentów elektronicznych, oświadczeń lub elektronicznych kopii dokumentów lub oświadczeń oraz innych informacji przyjmuje się datę ich przekazania na ePUAP.

- 7.2 Dokumenty elektroniczne, oświadczenia lub elektroniczne kopie dokumentów lub oświadczeń składane są przez Wykonawcę za pośrednictwem Formularza do komunikacji jako załączniki. Zamawiający dopuszcza również możliwość składania dokumentów elektronicznych, oświadczeń lub elektronicznych kopii dokumentów lub oświadczeń za pomocą poczty elektronicznej, na wskazany w rozdziale 7 adres email. Sposób sporządzenia dokumentów elektronicznych, oświadczeń lub elektronicznych kopii dokumentów lub oświadczeń musi być zgodny z wymaganiami określonymi w rozporządzeniu Prezesa Rady Ministrów z dnia 27 czerwca 2017 r. w sprawie użycia środków komunikacji elektronicznej w postępowaniu o udzielenie zamówienia publicznego oraz udostępniania i przechowywania dokumentów elektronicznych oraz rozporządzeniu Ministra Rozwoju z dnia 26 lipca 2016 r. w sprawie rodzajów dokumentów, jakich może żądać zamawiający od wykonawcy w postępowaniu o udzielenie zamówienia.
- 7.2.1 Za datę przekazania oferty, wniosków, zawiadomień, dokumentów elektronicznych, oświadczeń lub elektronicznych kopii dokumentów lub oświadczeń oraz innych informacji przyjmuje się datę ich przekazania przy użyciu środków i zgodnie z ust. 7.1
- 7.2.2 Identyfikator postępowania i klucz publiczny dla danego postępowania o udzielenie zamówienia dostępne są na *Liście wszystkich postępowań* na miniPortalu oraz stanowi załącznik do SIWZ.
- 7.2.3. Formularz Jednolitego Europejskiego Dokumentu Zamówienia JEDZ** należy dołączyć do oferty w oryginale w postaci dokumentu elektronicznego opatrzonego kwalifikowanym podpisem elektronicznym .
Obowiązek złożenia JEDZ w postaci elektronicznej opatrzonej kwalifikowanym podpisem elektronicznym w sposób określony powyżej dotyczy również JEDZ składanego na wezwanie w trybie art. 26 ust. 3 ustawy Prawo zamówień publicznych.
- 7.2.3.3 Zamawiający informuje, że Wykonawca przy wypełnieniu oświadczenia na formularzu JEDZ może wykorzystać również narzędzie dostępne na stronie c.europa.eu/growth/tools-databases/espdl.**
- 7.3. W przypadku otrzymania ze strony Wykonawców (nie później niż do końca dnia, w którym upływa połowa terminu składania ofert) wniosków z prośbą o wyjaśnienie treści SIWZ, Zamawiający udzieli wyjaśnień niezwłocznie, jednak nie później niż na 6 dni przed upływem terminu składania ofert.
- Jeżeli wniosek o wyjaśnienie treści SIWZ wpłynie po upływie w/w terminu składania wniosku lub dotyczy już udzielonych wyjaśnień, Zamawiający może udzielić wyjaśnień albo pozostawić wniosek bez rozpoznania.
- 7.4. Przedłużenie terminu składania ofert nie wpływa na bieg terminu składania wniosków o wyjaśnienie treści SIWZ, o którym mowa w pkt 7.3. SIWZ.

- 7.5 Specyfikacja Istotnych Warunków Zamówienia zostanie zamieszczona na stronie internetowej Zamawiającego pod adresem <http://bip.opole.rdos.gov.pl/zamowienia>
- 7.6 Zamawiający zamieści treść zapytań wraz z wyjaśnieniami, bez ujawniania źródła zapytania na stronie internetowej Zamawiającego.
- 7.7 Zamawiający może w uzasadnionych przypadkach zmienić treść SIWZ przed upływem terminu składania ofert. W takiej sytuacji Zamawiający dokonałą zmianę udostępni na stronie internetowej Zamawiającego.
- 7.8 W przypadku rozbieżności pomiędzy treścią niniejszej SIWZ a treścią udzielonych odpowiedzi, jako obowiązującą należy przyjąć treść pisma zawierającego późniejsze oświadczenie Zamawiającego.
- 7.9. Osobą upoważnioną przez Zamawiającego do kontaktów z Wykonawcami jest :
- a) Od strony merytorycznej – Tomasz Biwo- tel. 77/ 45 26 247
 - b) Od strony proceduralnej – Alicja Onik – tel. 77/ 45 26 252
- 7.10. W postępowaniu o udzielenie zamówienia komunikacja między Zamawiającym a Wykonawcami odbywa się przy użyciu środków komunikacji elektronicznej w rozumieniu ustawy z dnia 18 lipca 2002 r. o świadczeniu usług drogą elektroniczną, w tym poczty elektronicznej na adres: zampub.opole@rdos.gov.pl, z uwzględnieniem wymogów dotyczących formy, ustanowionych poniżej.
- 7.11. W postępowaniu oświadczenia składa się w postaci elektronicznej, opatrzonej kwalifikowanym podpisem elektronicznym. Oświadczenia podmiotów składających ofertę/wniosek wspólnie oraz podmiotów udostępniających potencjał składane na formularzu JEDZ powinny mieć formę dokumentu elektronicznego, **podpisanego kwalifikowanym podpisem elektronicznym** przez każdego z nich w zakresie w jakim potwierdzają okoliczności, o których mowa w treści art. 22 ust. 1 ustawy Pzp. Analogiczny wymóg dotyczy JEDZ składanego przez podwykonawcę, na podstawie art. 25a ust. 5 pkt 1 ustawy Pzp.
- 7.11.1. Zamawiający dopuszcza w szczególności następujący format przesyłanych danych: .pdf, .doc, .docx, .rtf .odt.
- 7.11.2. Wykonawca wypełnia JEDZ, tworząc dokument elektroniczny. Może korzystać z narzędzia ESPD lub innych dostępnych narzędzi lub oprogramowania, które umożliwiają wypełnienie JEDZ i utworzenie dokumentu elektronicznego, w szczególności w jednym z ww. formatów.
- 7.11.3. Po stworzeniu lub wygenerowaniu przez wykonawcę dokumentu elektronicznego JEDZ, wykonawca podpisuje ww. dokument kwalifikowanym podpisem elektronicznym, wystawionym przez dostawcę kwalifikowanej usługi zaufania, będącego podmiotem świadczącym usługi certyfikacyjne - podpis elektroniczny, spełniające wymogi bezpieczeństwa określone w ustawie.
- 7.11.4. Podpisany dokument elektroniczny JEDZ wykonawca szyfruje wraz z ofertą przy pomocy klucza publicznego i przesyła zamawiającemu poprzez platformę ePuap.
- 7.11.5. Obowiązek złożenia JEDZ w postaci elektronicznej opatrzonej kwalifikowanym podpisem elektronicznym dotyczy również JEDZ składanego na wezwanie w trybie

art. 26 ust. 3 ustawy Pzp; w takim przypadku Zamawiający nie wymaga szyfrowania tego dokumentu.

- 7.12. Zamawiający wyznacza do kontaktowania się z Wykonawcami: w sprawach przedmiotu zamówienia – Tomasz Biwo - tel. 77 45 26 247, w sprawach procedury przetargowej – Alicja Onik – tel. 77 45 26 252.
- 7.13. We wszelkiej korespondencji dotyczącej niniejszego postępowania zaleca się wskazywać znak sprawy postępowania nadany przez Zamawiającego lub nazwę zamówienia nadaną przez Zamawiającego.
- 7.14. Dokumenty sporządzone w języku obcym są składane wraz z tłumaczeniem na język polski.

8. UDZIELANIE WYJAŚNIEŃ TREŚCI SIWZ

- 8.1. Wykonawca może zwrócić się do Zamawiającego o wyjaśnienie treści specyfikacji istotnych warunków zamówienia (SIWZ) na zasadach określonych w art. 38 ustawy Pzp, kierując wniosek na adres: zampub.opole@rdos.gov.pl Regionalna Dyrekcja Ochrony Środowiska w Opolu, ul. Firmowa 1, 45-594 Opole.
- 8.2. Zamawiający jest obowiązany udzielić wyjaśnień niezwłocznie, jednak nie później niż na 6 dni przed upływem terminu składania ofert – pod warunkiem, że wniosek o wyjaśnienie treści SIWZ wpłynął do Zamawiającego nie później niż do końca dnia, w którym upływa połowa wyznaczonego terminu składania ofert.
- 8.3. Jeżeli wniosek o wyjaśnienie treści specyfikacji istotnych warunków zamówienia wpłynął po upływie terminu składania wniosku, o którym mowa w pkt 9.2, lub dotyczy udzielonych wyjaśnień, Zamawiający może udzielić wyjaśnień albo pozostawić wniosek bez rozpoznania.
- 8.4. Treść zapytań wraz z wyjaśnieniami Zamawiający przekaże Wykonawcom, którym przekazał SIWZ, bez ujawniania źródła zapytania, a także zamieści na stronie internetowej.
- 8.5. W uzasadnionych przypadkach Zamawiający może przed upływem terminu składania ofert zmienić treść specyfikacji istotnych warunków zamówienia. Dokonaną zmianę SIWZ Zamawiający udostępni na stronie internetowej.
- 8.6. W przypadku rozbieżności pomiędzy treścią niniejszej SIWZ a treścią udzielonych wyjaśnień lub zmian SIWZ, jako obowiązującą należy przyjąć treść pisma zawierającego późniejsze oświadczenie Zamawiającego.
- 8.7. Zamawiający nie zamierza zwoływać zebrania Wykonawców przed składaniem ofert.

9. OPIS SPOSOBU PRZYGOTOWANIA OFERT

- 9.1. Wykonawca składa ofertę za pośrednictwem **Formularza do złożenia, zmiany, wycofania oferty lub wniosku** dostępnego na ePUAP i udostępnionego również na miniPortalu. Klucz publiczny niezbędny do zaszyfrowania oferty przez Wykonawcę jest dostępny dla Wykonawców na miniPortalu. W formularzu oferty Wykonawca zobowiązany jest podać adres skrzynki ePUAP, na którym prowadzona będzie korespondencja związana z postępowaniem.
- 9.2. Oferta powinna być sporządzona w języku polskim, z zachowaniem postaci elektronicznej w formacie danych .doc, docx, .rtf, .pdf i podpisana kwalifikowanym podpisem elektronicznym. Sposób złożenia oferty, w tym zaszyfrowania oferty



opisany został w Regulaminie korzystania z miniPortal. **Ofertę należy złożyć w oryginale. Zamawiający nie dopuszcza możliwości złożenia skanu oferty opatrzonej kwalifikowanym podpisem elektronicznym.**

- 9.3. Wykonawca ma prawo, nie później niż w terminie składania ofert, zastrzec informacje, które stanowią tajemnicę przedsiębiorstwa w rozumieniu ustawy z dnia 16 kwietnia 1993 r. o zwalczaniu nieuczciwej konkurencji (Dz. U. z 2018 r., poz. 419.), zwanej dalej ustawą o zwalczaniu nieuczciwej konkurencji, pod warunkiem, że wykaże jednocześnie, że zastrzeżone przez niego w ofercie informacje stanowią tajemnicę przedsiębiorstwa. Wszelkie informacje stanowiące tajemnicę przedsiębiorstwa powinny zostać złożone w osobnym pliku wraz z jednoczesnym zaznaczeniem polecenia „Załącznik stanowiący tajemnicę przedsiębiorstwa” a następnie wraz z plikami stanowiącymi jawną część skompresowane do jednego pliku archiwum (ZIP).
 - 9.4. Do oferty należy dołączyć Jednolity Europejski Dokument Zamówienia w postaci elektronicznej opatrzonej kwalifikowanym podpisem elektronicznym, a następnie wraz z plikami stanowiącymi ofertę skompresować do jednego pliku archiwum (ZIP).
 - 9.5. Wykonawca może przed upływem terminu do składania ofert zmienić lub wycofać ofertę za pośrednictwem Formularza do złożenia, zmiany, wycofania oferty lub wniosku dostępnego na ePUAP i udostępnionych również na miniPortal. Sposób zmiany i wycofania oferty został opisany w Instrukcji użytkownika dostępnej na mini portalu
 - 9.6. Wykonawca po upływie terminu do składania ofert nie może skutecznie dokonać zmiany ani wycofać złożonej oferty.
 - 9.7. **Forma składania dokumentów:**
 - a. Dokumenty lub oświadczenia, o których mowa w Rozdziale 6 SIWZ, składane są w oryginale w postaci dokumentu elektronicznego lub w elektronicznej kopii dokumentu lub oświadczenia poświadczonej za zgodność z oryginałem.
 - b. Poświadczenia za zgodność z oryginałem dokonuje odpowiednio wykonawca, podmiot, na którego zdolnościach lub sytuacji polega wykonawca, wykonawcy wspólnie ubiegający się o udzielenie zamówienia publicznego albo podwykonawca, w zakresie dokumentów lub oświadczeń, które każdego z nich dotyczą.
 - c. Poświadczenie za zgodność z oryginałem elektronicznej kopii dokumentu lub oświadczenia, o której mowa powyżej, następuje przy użyciu kwalifikowanego podpisu elektronicznego.
 - d. Dokumenty lub oświadczenia sporządzone w języku obcym są składane wraz z tłumaczeniem na język polski
- 10.1 Dokumenty jakie musi zawierać oferta;**
- 10.1.1. Poprawnie wypełniony i podpisany formularz oferty stanowiący Załącznik nr 1 do SIWZ,
 - 10.1.2. Dokument lub dokumenty z których będzie wynikać uprawnienie Wykonawcy do podpisania oferty np. pełnomocnictwo potwierdzone podpisem kwalifikowanym.
 - 10.1.3. W przypadku oferty składanej przez Wykonawców, którzy wspólnie ubiegają się o udzielenie zamówienia (w szczególności członków konsorcjum oraz wspólników spółki cywilnej) – aktualny dokument potwierdzający ustanowienie

pełnomocnika do reprezentowania w/w Wykonawców w postępowaniu lub do reprezentowania w postępowaniu i zawarcia umowy. Pełnomocnictwo potwierdzone podpisem kwalifikowanym.

10.1.4. Uzupelnione i podpisane oświadczenie w postaci Jednolitego Europejskiego Dokumentu Zamówienia (JEDZ)

Wzór oświadczenia stanowi Załącznik nr 3 do SIWZ - „Jednolity Europejski Dokument Zamówienia”.

10.1.5. Dowód wniesienia wadium.

11. OPIS SPOSOBU OBLICZENIA CENY

- 11.1. Na cenę ryczałtową wykonania przedmiotu zamówienia, tj. cenę brutto powinny składać się wszystkie koszty związane z realizacją pełnego zakresu przedmiotu zamówienia. W formularzu oferty należy podać cenę brutto (z podatkiem VAT). Wykonawca określi cenę oferty w sposób podany w formularzu ofertowym, którego wzór stanowi załącznik do SIWZ.
- 11.2. Cenę ryczałtową należy traktować jako stałą i wiążącą do zakończenia realizacji przedmiotu zamówienia. Zamawiający nie dopuszcza przedstawiania ceny w kilku wariantach.
- 11.3. Wykonawca, składając ofertę, której wybór prowadziłby do powstania u Zamawiającego obowiązku podatkowego zgodnie z przepisami o podatku od towarów i usług, informuje Zamawiającego, czy wybór oferty będzie prowadzić do powstania obowiązku podatkowego, wskazując nazwę (rodzaj) towaru lub usługi, których dostawa lub świadczenie będzie prowadzić do jego powstania oraz wskazując ich wartość bez kwoty podatku.
- 11.4. Jeżeli złożono ofertę, której wybór prowadziłby do powstania u Zamawiającego obowiązku podatkowego zgodnie z przepisami o podatku od towarów i usług, Zamawiający w celu oceny takiej oferty, dolicza do przedstawionej w niej ceny podatek od towarów i usług, który miałyby obowiązek rozliczyć zgodnie z tymi przepisami.

12. WYMAGANIA DOTYCZĄCE WADIUM

- 12.1.1. Wykonawca zobowiązany jest wnieść wadium w wysokości: **300 zł** (słownie: trzysta złotych);
- 12.2. Wadium wnosi się przed upływem terminu składania ofert.
- 12.3. Wadium może być wniesione w jednej lub kilku następujących formach:
- 12.3.1. Pieniądzu;
- 12.3.2. poręczeniach bankowych lub poręczeniach spółdzielczej kasy oszczędnościowo-kredytowej, z tym, że poręczenie kasy jest zawsze poręczeniem pieniężnym,
- 12.3.3. gwarancjach bankowych;
- 12.3.4. gwarancjach ubezpieczeniowych;
- 12.3.5. poręczeniach udzielanych przez podmioty, o których mowa w art. 6b ust. 5 pkt 2 ustawy z dnia 9 listopada 2000 r. o utworzeniu Polskiej Agencji Rozwoju Przedsiębiorczości (Dz. U. z 2018 r. poz. 110).

Wadium w pozostałych formach (pkt. 12.3.2-12.3.5) winno być wniesione za pośrednictwem miniPortalu. Zamawiający wymaga złożenia dokumentu w oryginale w formie elektronicznej na zasadach określonych w rozdziale 7 – z zastrzeżeniem, iż będzie on podpisany kwalifikowanym podpisem elektronicznym przez Gwaranta tj. wystawcę gwarancji/poręczenia.

12.3.6. Wadium wnoszone w pieniądzu wpłaca się przelewem na rachunek bankowy Zamawiającego:

Regionalna Dyrekcja Ochrony Środowiska w Opolu

ul. Firmowa 1, 45-594 Opole

w banku: Narodowy Bank Polski Oddział Opole

nr rachunku: 29 1010 1401 0063 5013 9120 0000 NBP O/O Opole

z adnotacją „Wadium – nr ref.: WOF.261.1.7.2019”.

- 12.4. Za termin wniesienia wadium w formie pieniężnej zostanie przyjęty termin uznania rachunku Zamawiającego.
- 12.5. Dokument potwierdzający wniesienie wadium w innych formach niż w pieniądzu, należy dołączyć do oferty w taki sposób, aby Zamawiający swobodnie mógł w wyznaczonym terminie zwrócić wadium Wykonawcy.
- 12.6. Wadium wniesione w pieniądzu, Zamawiający przechowuje na rachunku bankowym.
- 12.7. Zamawiający zwraca wadium wszystkim Wykonawcom niezwłocznie po wyborze oferty najkorzystniejszej lub unieważnieniu postępowania, z wyjątkiem Wykonawcy, którego oferta została wybrana jako najkorzystniejsza, z zastrzeżeniem że Zamawiający zatrzymuje wadium wraz z odsetkami, jeżeli Wykonawca w odpowiedzi na wezwanie, o którym mowa w art. 26 ust. 3 i 3a ustawy Pzp, z przyczyn leżących po jego stronie, nie złożył dokumentów lub oświadczeń, o których mowa w art. 25 ust. 1 ustawy Pzp, oświadczenia, o którym mowa w art. 25a ust. 1 ustawy Pzp, pełnomocnictw lub nie wyraził zgody na poprawienie omyłki, o której mowa w art. 87 ust. 2 pkt 3 ustawy Pzp, co spowodowało brak możliwości wybrania oferty złożonej przez Wykonawcę jako najkorzystniejszej.
- 12.8. Wykonawcy, którego oferta została wybrana jako najkorzystniejsza, Zamawiający zwraca wadium niezwłocznie po zawarciu umowy w sprawie zamówienia publicznego oraz wniesieniu zabezpieczenia należytego wykonania umowy.
- 12.9. Jeżeli wadium wniesiono w pieniądzu, Zamawiający zwraca je wraz z odsetkami wynikającymi z umowy rachunku bankowego, na którym było ono przechowywane, pomniejszone o koszty prowadzenia rachunku bankowego oraz prowizji bankowej za przelew pieniędzy na rachunek bankowy wskazany przez Wykonawcę.
- 12.10. Zamawiający zwraca niezwłocznie wadium, na wniosek Wykonawcy, który wycofał ofertę przed upływem terminu składania ofert.
- 12.11. Zamawiający zatrzymuje wadium wraz z odsetkami, jeżeli Wykonawca, którego oferta została wybrana:

- 12.11.1. odmówił podpisania umowy w sprawie zamówienia publicznego na warunkach określonych w ofercie;
- 12.11.2. nie wniósł wymaganego zabezpieczenia należytego wykonania umowy;
- 12.11.3. zawarcie umowy w sprawie zamówienia publicznego stało się niemożliwe z przyczyn leżących po stronie Wykonawcy.

13. MIEJSCE ORAZ TERMIN SKŁADANIA OFERT

Oferty należy składać, za pośrednictwem mini Portalu **do 28.02 2019 r. do godziny 9:00.**

14. MIEJSCE ORAZ TERMIN OTWARCIA OFERT

- 14.1. Otwarcie ofert nastąpi w siedzibie Zamawiającego:
Regionalna Dyrekcja Ochrony Środowiska w Opolu
ul. Firmowa 1, 45-594 Opole
w dniu 28.02. 2019 r. o godzinie 10:00
Otwarcie ofert jest jawne.
- 14.2. Niezwłocznie po otwarciu ofert Zamawiający zamieści na stronie internetowej informacje dotyczące:
 - 14.2.1. kwoty, jaką zamierza przeznaczyć na sfinansowanie zamówienia;
 - 14.2.2. firm oraz adresów Wykonawców, którzy złożyli oferty w terminie;
 - 14.2.3. ceny, terminu wykonania zamówienia, okresu gwarancji i warunków płatności zawartych w ofertach.

15. TERMIN ZWIĄZANIA OFERTĄ

- 15.1. Termin związania ofertą wynosi 60 dni.
- 15.2. Bieg terminu związania ofertą rozpoczyna się wraz z upływem terminu składania ofert.
- 15.3. Wykonawca samodzielnie lub na wniosek Zamawiającego może przedłużyć termin związania ofertą, z tym że Zamawiający może tylko raz, co najmniej na 6 dni przed upływem terminu związania ofertą, zwrócić się do Wykonawców o wyrażenie zgody na przedłużenie tego terminu o oznaczony okres, nie dłuższy jednak niż 60 dni.
- 15.4. Przedłużenie terminu związania ofertą jest dopuszczalne tylko z jednoczesnym przedłużeniem okresu ważności wadium albo, jeżeli nie jest to możliwe, z wniesieniem nowego wadium na przedłużony okres związania ofertą. Jeżeli przedłużenie terminu związania ofertą dokonywane jest po wyborze oferty najkorzystniejszej, obowiązek wniesienia nowego wadium lub jego przedłużenia dotyczy jedynie Wykonawcy, którego oferta została wybrana jako najkorzystniejsza.

16. OPIS KRYTERIÓW, KTÓRYMI ZAMAWIAJĄCY BĘDZIE SIĘ KIEROWAŁ PRZY WYBORZE OFERTY, WRAZ Z PODANIEM WAG TYCH KRYTERIÓW I SPOSOBU OCENY OFERT

16.1. Za najkorzystniejszą zostanie uznana oferta, która będzie miała najwyższą wartość, wyrażoną w punktach, z uwzględnieniem kryteriów oceny, wymienionych w pkt 15.2.

16.2. Kryterium oceny ofert stanowią:

Lp.	Nazwa kryterium	Waga kryterium (%)	Opis sposobu oceny
1	Cena (P1)	60	<p>Ocena w kryterium „Cena” będzie rozpatrywana na podstawie ceny brutto za wykonanie przedmiotu zamówienia, podanej przez Wykonawcę na Formularzu Oferty. Ilość punktów w tym kryterium zostanie obliczona na podstawie poniższego wzoru:</p> $P1 = \frac{C_n}{C_b} \times 60\% \times 100$ <p>gdzie: P1 – liczba punktów przyznana ofercie ocenianej w kryterium „Cena” C n – cena brutto oferty najniższej C b – cena brutto oferty badanej Najkorzystniejsza oferta w odniesieniu do tego kryterium może uzyskać max. 60 pkt.</p>
2	Doświadczenie osób realizujących przedmiot zamówienia (P2)	40	<p>W ramach kryterium „Doświadczenie osób realizujących przedmiot zamówienia” Wykonawca otrzyma 40 pkt, jeżeli kierownik prac będzie posiadał doświadczenie w pracach agrotechnicznych lub leśnych wykonywanych w granicach następujących obszarów chronionych: parków narodowych, parków krajobrazowych, rezerwatów przyrody, obszarów Natura 2000, w tym co najmniej jedna praca polegała na usuwaniu gatunku roślin, wymienionego w rozporządzeniu Ministra Środowiska z 9 września 2011 r. w sprawie listy roślin i zwierząt gatunków obcych, które w przypadku uwolnienia do środowiska przyrodniczego mogą zagrozić gatunkom rodzimym lub siedliskom przyrodniczym.</p> <p>Jeżeli kierownik prac nie będzie posiadał doświadczenia w ww. zakresie, Wykonawca otrzyma w tym kryterium 0 pkt.</p> <p>Punkty zostaną przyznane na podstawie informacji przedstawionych przez Wykonawcę w Formularzu Ofertowym w pkt 4.</p>

16.3. Zamawiający uzna za najkorzystniejszą ofertę Wykonawcy, jeśli Wykonawca ten nie będzie podlegał wykluczeniu a jego oferta nie będzie podlegała odrzuceniu, który otrzyma największą liczbę punktów wyliczoną zgodnie ze wzorem:

$$P = P1 + P2$$

gdzie:

P – łączna ilość punktów dla ocenianej oferty

P1 – liczba punktów przyznana ofercie ocenianej w kryterium P1

P2 – liczba punktów przyznana ofercie ocenianej w kryterium P2

Punkty będą zaokrąglane do dwóch miejsc po przecinku lub z większą dokładnością jeżeli przy zastosowaniu wymienionego zaokrąglenia nie występuje różnica w ilości przyznanych punktów wynikająca z małej różnicy zaofferowanych cen. Jeśli nie będzie można wybrać najkorzystniejszej oferty z uwagi na to, że dwie lub więcej ofert przedstawia taki sam bilans punktów, Zamawiający spośród tych ofert wybiera ofertę z niższą ceną.

16. INFORMACJE O FORMALNOŚCIACH, JAKICH NALEŻY DOPEŁNIĆ PO WYBORZE OFERTY W CELU ZAWARCIA UMOWY

- 16.1. Z Wykonawcą wybranym w drodze niniejszego postępowania, który złoży ofertę najkorzystniejszą, zostanie zawarta umowa w sprawie zamówienia publicznego zgodnie z ustawą Pzp, Kodeksem cywilnym, wymogami SIWZ i postanowieniami określonymi we wzorze umowy w sprawie zamówienia publicznego – wzór umowy stanowi **załącznik nr 8 do SIWZ**.
- 16.2. Jeżeli Wykonawca, którego oferta została wybrana, uchyli się od zawarcia umowy w sprawie zamówienia publicznego lub nie wniesie zabezpieczenia należytego wykonania umowy, Zamawiający może wybrać ofertę najkorzystniejszą spośród pozostałych ofert, bez przeprowadzania ich ponownego badania i oceny, chyba że zachodzą przesłanki, o których mowa w art. 93 ust. 1 ustawy Pzp.
- 16.3. Wykonawca, którego oferta została wybrana, zobowiązany jest do podpisania umowy w sprawie zamówienia publicznego w miejscu i terminie wskazanym przez Zamawiającego.
- 16.4. W przypadku, gdy zostanie wybrana jako najkorzystniejsza oferta Wykonawców wspólnie ubiegających się o udzielenie zamówienia, Wykonawca przed podpisaniem umowy na wezwanie Zamawiającego przedłoży umowę regulującą współpracę Wykonawców.

17. ZABEZPIECZENIE NALEŻYTEGO WYKONANIA UMOWY

- 17.1. Zamawiający żąda od Wykonawcy zabezpieczenia należytego wykonania umowy, zwanego dalej "zabezpieczeniem" w wysokości 5 % wartości brutto umowy.
- 17.2. Zabezpieczenie służy pokryciu roszczeń z tytułu niewykonania lub nienależytego wykonania umowy.
- 17.3. Zabezpieczenie może być wnoszone według wyboru Wykonawcy w jednej lub w kilku następujących formach:
 - 17.3.1. pieniądzu;
 - 17.3.2. poręczeniach bankowych lub poręczeniach spółdzielczej kasy oszczędnościowo-kredytowej, z tym że zobowiązanie kasy jest zawsze zobowiązaniem pieniężnym;
 - 17.3.3. gwarancjach bankowych;
 - 17.3.4. gwarancjach ubezpieczeniowych;
 - 17.3.5. poręczeniach udzielanych przez podmioty, o których mowa w art. 6b ust. 5 pkt 2 ustawy z dnia 9 listopada 2000 r. o utworzeniu Polskiej Agencji Rozwoju Przedsiębiorczości.
- 17.4. Zabezpieczenie wnoszone w pieniądzu wpłaca się przelewem na rachunek bankowy Zamawiającego: Regionalna Dyrekcja Ochrony Środowiska, 45-594 Opole, ul. Firmowa 1, w banku: Narodowy Bank Polski Oddział w Opolu, nr rachunku:

29 1010 1401 0063 5013 9120 0000 z adnotacją „Zabezpieczenie należytego wykonania umowy – nr ref.: WOF.261.1.7.2019”

- 17.5. W przypadku wniesienia wadium w pieniądzu Wykonawca może wyrazić zgodę na zaliczenie kwoty wadium na poczet zabezpieczenia.

18. TERMIN WYKONANIA ZAMÓWIENIA

Termin wykonania zamówienia: **31.10.2019 r.**

19. POUCZENIE O ŚRODKACH OCHRONY PRAWNEJ

- 19.1. Środki ochrony prawnej przysługują Wykonawcy, uczestnikowi konkursu, a także innemu podmiotowi, zgodnie z rozdziałem 2, dział VI ustawy Pzp, jeżeli ma lub miał interes w uzyskaniu danego zamówienia oraz poniósł lub może ponieść szkodę w wyniku naruszenia przez Zamawiającego przepisów ustawy Pzp.
- 19.2. Środki ochrony prawnej wobec ogłoszenia o zamówieniu oraz SIWZ przysługują również organizacjom wpisanym na listę, o której mowa w art. 154 pkt 5 ustawy Pzp.
- 19.3. Odwołanie przysługuje wyłącznie od niezgodnej z przepisami ustawy Pzp czynności Zamawiającego podjętej w postępowaniu o udzielenie zamówienia lub zaniechania czynności, do której Zamawiający jest zobowiązany na podstawie ustawy Pzp.
- 19.4. Odwołanie powinno wskazywać czynność lub zaniechanie czynności Zamawiającego, której zarzuca się niezgodność z przepisami ustawy Pzp, zawierać zwięzłe przedstawienie zarzutów, określać żądanie oraz wskazywać okoliczności faktyczne i prawne uzasadniające wniesienie odwołania.
- 19.5. Odwołanie wnosi się do Prezesa Krajowej Izby Odwoławczej w formie pisemnej lub w postaci elektronicznej, podpisane bezpiecznym podpisem elektronicznym weryfikowanym przy pomocy ważnego kwalifikowanego certyfikatu lub równoważnego środka, spełniającego wymagania dla tego rodzaju podpisu.
- 19.6. Odwołujący przesyła kopię odwołania Zamawiającemu przed upływem terminu do wniesienia odwołania w taki sposób, aby mógł on zapoznać się z jego treścią przed upływem tego terminu. Domniemywa się, iż Zamawiający mógł zapoznać się z treścią odwołania przed upływem terminu do jego wniesienia, jeżeli przesłanie jego kopii nastąpiło przed upływem terminu do jego wniesienia lub przy użyciu środków komunikacji elektronicznej.
- 19.7. Odwołanie wnosi się w terminie 10 dni od dnia przesłania informacji o czynności Zamawiającego stanowiącej podstawę jego wniesienia – jeżeli zostały przesłane przy użyciu środków komunikacji elektronicznej, albo w terminie 15 dni – jeżeli zostały przesłane w inny sposób.
- 19.8. Na orzeczenie Krajowej Izby Odwoławczej stronom oraz uczestnikom postępowania odwoławczego przysługuje skarga do sądu.

20. KLAUZULA INFORMACYJNA DOTYCZĄCA PRZETWARZANIA DANYCH W RDOŚ W OPOLU NA POTRZEBY PRZEPROWADZENIA PROCEDURY ZAMÓWIEŃ PUBLICZNYCH

- 20.1 Na podstawie art. 13 ust. 1 i 2 rozporządzenia Parlamentu Europejskiego i Rady (UE) 2016/679 z 27 kwietnia 2016 r. w sprawie ochrony osób fizycznych w związku z przetwarzaniem danych osobowych i w sprawie swobodnego przepływu takich danych oraz uchylenia dyrektywy 95/46/WE (Dz. U. UE. L. z 2016 r. Nr 119) - zwane

dalej RODO, informuję:

- 20.1.1 Administratorem Pani/Pana danych osobowych jest Regionalny Dyrektor Ochrony Środowiska w Opolu z siedzibą przy ul. Firmowej 1, 45-594 Opole, tel.: (77) 45 26 230, fax (77) 45 26 230, adres e-mail: sekretariat.opole@rdos.gov.pl;
- 20.1.2 W Regionalnej Dyrekcji Ochrony Środowiska w Opolu (zwanej dalej RDOŚ w Opolu) został wyznaczony Inspektor Ochrony Danych, kontakt odbywa się za pomocą adresu e-mail: iodo.opole@rdos.gov.pl;
- 20.1.3 Pani/Pana dane osobowe są przetwarzane na potrzeby przeprowadzenia procedury zamówień publicznych, podstawa prawna przetwarzania Pani/Pana danych to art. 6 ust. 1 lit. b RODO;
- 20.1.4 Podanie danych osobowych przez Panią/Pana jest dobrowolne, lecz niezbędne do realizacji procedury zamówień publicznych. Odmowa podania danych skutkować będzie odmową zawarcia umowy;
- 20.1.5 Przysługuje Pani/Panu prawo dostępu do treści danych osobowych oraz ich sprostowania, poprawiania, usunięcia, ograniczenia przetwarzania, prawo do przenoszenia danych, prawo wniesienia sprzeciwu, co do danych osobowych, których podanie jest dobrowolne- prawo do cofnięcia zgody na ich przetwarzanie w dowolnym momencie bez wpływu na zgodność z prawem przetwarzania, którego dokonano na podstawie zgody wyrażonej przed jej cofnięciem. Oświadczenie o cofnięciu zgody na przetwarzanie danych osobowych wymaga jego złożenia w formie pisemnej lub elektronicznej na adres mailowy Inspektora Ochrony Danych w RDOŚ w Opolu;
- 20.1.6 Dane osobowe udostępnione przez Panią/Pana będą podlegały udostępnieniu podmiotom trzecim w zakresie przewidzianym w ustawie Prawo zamówień publicznych (Dz. U. 2017 poz. 1579);
- 20.1.7 Dane osobowe udostępnione przez Panią/Pana nie będą przetwarzane w sposób zautomatyzowany;
- 20.1.8 Administrator danych nie ma zamiaru przekazywać danych osobowych do państwa trzeciego lub organizacji międzynarodowej;
- 20.1.9 Pani/Pana dane osobowe będą przechowywane na czas związany z realizacją umowy zawartej w wyniku przeprowadzenia procedury zamówień publicznych w RDOŚ w Opolu, w oparciu o uzasadniony interes realizowany przez administratora (roszczenia/ gwarancje, archiwizacja dokumentów);
- 20.1.10 Ma Pani/Pan prawo wniesienia skargi do Prezesa Urzędu Ochrony Danych Osobowych, gdy uzna Pani/Pan, iż przetwarzanie danych osobowych Pani/Pana dotyczących narusza przepisy RODO.

21. ZAŁĄCZNIKI DO SIWZ:

- 21.1. Załącznik nr 1 - Opis Przedmiotu Zamówienia
- 21.2. Załącznik nr 2 - Wzór formularza ofertowego;
- 21.3. Załącznik nr 3 - Jednolity Europejski Dokument Zamówienia (JEDZ) –instrukcja;
- 21.4. Załącznik nr 4 - Wzór wykazu usług;
- 21.5. Załącznik nr 5 - Wzór wykazu osób;
- 21.6. Załącznik nr 6 - Wzór oświadczenia o przynależności do grupy kapitałowej;
- 21.7. Załącznik nr 7 - Wzór zobowiązania do oddania do dyspozycji Wykonawcy niezbędnych zasobów na potrzeby realizacji zamówienia;
- 21.8. Załącznik nr 8 - Wzór umowy.

Załącznik nr 1 do SIWZ

WOF.261.1.7.2019

OPIS PRZEDMIOTU ZAMÓWIENIA – CZĘŚĆ I

Wykonanie zadań z zakresu ochrony czynnej w celu ochrony: siedliska 6210 Murawy kserotermiczne, siedliska 91E0 Łęgi wierzbowe, topolowe, olszowe i jesionowe i siedliska 91F0 Łęgowe lasy dębowo-wiązowo-jesionowe: Część I: „Wykonanie usługi polegającej na eliminacji inwazyjnych gatunków roślin, tj, niecierpka gruczołowatego oraz rdestowców, w granicach obszaru Natura 2000 Żywocickie Łęgi.”

I. Na usługę składają się następujące prace:

1. Zwalczanie niecierpka gruczołowatego

- a) Prace polegające na ścinaniu u nasady lub wrywaniu z korzeniami wszystkich egzemplarzy niecierpka gruczołowatego (na obszarze wskazanym na rys.1 i 2), 7 razy w ciągu sezonu wegetacyjnego; rozpoczęcie prac pod koniec kwietnia lub na początku maja 2019 r. (zależnie od fenologii roku, po uzgodnieniu z nadzorem przyrodniczym); zabiegi należy prowadzić do końca października 2019 r. Wrywanie wykonywać ręcznie, ścinanie u nasady wykonywać ręcznie lub przy użyciu narzędzi mechanicznych (wykaszarka spalinowa, preferowane narzędzie tnące: trójzab, tarcza 2-, 3- lub 4-zębna). Wykaszanie należy prowadzić w zwartych płatach niecierpka, wrywanie ręczne można prowadzić w miejscach o mniejszym pokryciu rośliny (pojedyncze egzemplarze na dużej powierzchni).
- b) Biomase należy pozostawić w miejscu wykonania zabiegu. W przypadku wykonywania prac w sąsiedztwie rzeki Odry i zbiorników wodnych (w granicach obszaru objętego zabiegiem występują starorzecza) należy pozyskaną biomase przetransportować na odległość min. 5 metrów od lustra wody.

Terminy kolejnych nawrotów zabiegów muszą być każdorazowo uzgadniane z nadzorem przyrodniczym zapewnionym przez Zamawiającego.

2. Zwalczanie rdestowców

- a) Prace polegające na eliminowaniu rdestowców z użyciem herbicydów, na obszarze wskazanym na rys. 3 i 4., poprzez iniekcję herbicydu do łodygi rośliny; zabiegi należy przeprowadzać w dwóch nawrotach: w pierwszej dekadzie oraz w ostatniej dekadzie września 2019; wysokość łodyg poddawanych iniekcji powinna wynosić powyżej 1,5 m, a pęd powinien posiadać grubość minimum 1,5 cm. W jednym płacie rdestowca należy poddać iniekcji minimum 70% pędów spełniających wyżej podane wymiary. Poprzez płat rdestowca należy rozumieć zwarte skupienie łodyg dające wyróżnić się w terenie jako grupa roślin (pochodzących z jednego kłącza). Jeśli występują pojedyncze łodygi (wysokości powyżej 1,5 m i grubości pędu minimum 1,5 cm), zabieg należy stosować na każdej z nich.

- b) Usuwanie biomasy z miejsca zabiegu nie jest wymagane.

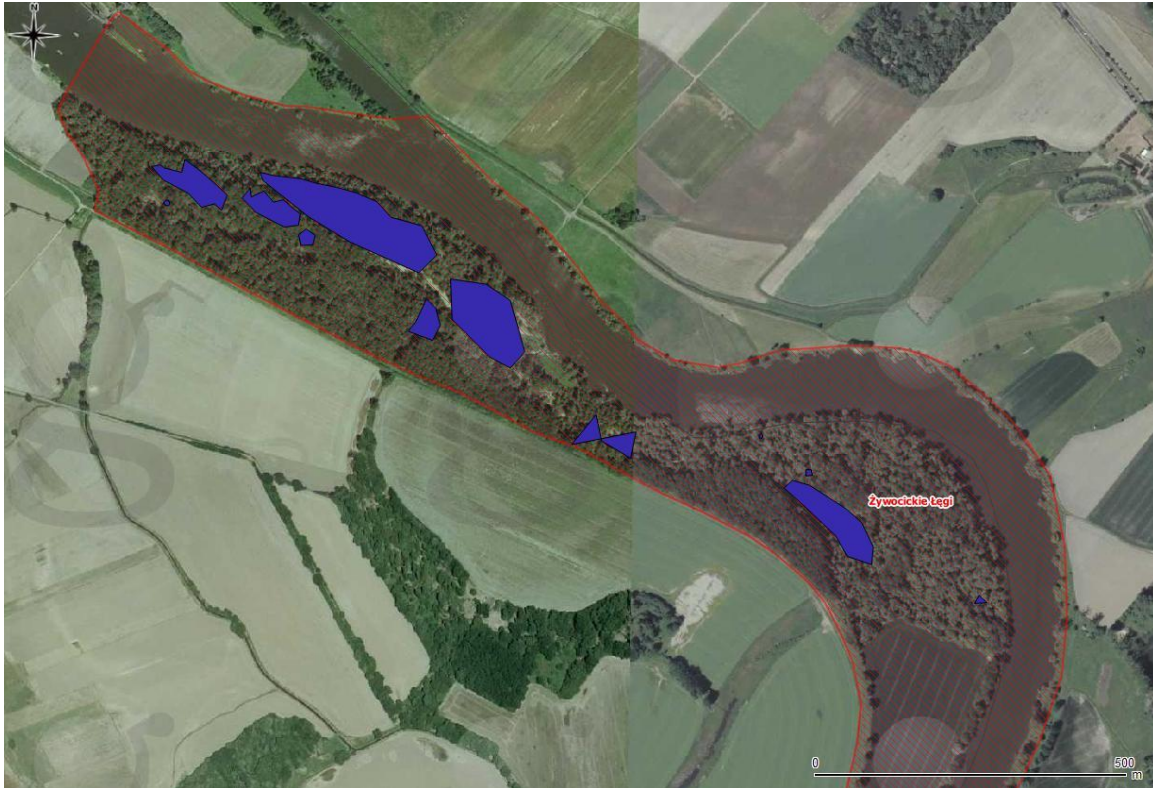
Terminy kolejnych nawrotów zabiegów muszą być każdorazowo uzgadniane z nadzorem przyrodniczym zapewnionym przez Zamawiającego.

II. Zakres i powierzchnia prac:

Podczas inwentaryzacji gatunków inwazyjnych roślin w obszarze Natura 2000 Żywocickie Łęgi, prowadzonej w 2016 r. i uszczegółowionej w 2018 r., ustalono powierzchnię występowania niecierpka gruczołowatego wynoszącą 617,9 arów oraz rdestowców wynoszącą 7,68 ara (tabela 1). Nie można wykluczyć, że powierzchnia występowania w obszarze może ulec zmianie z przyczyn naturalnych (rozprzestrzenianie się gatunku, warunki klimatyczne, dotychczasowe zdeponowanie organów przetrwalnikowych w glebie) oraz ze względu na prowadzone w zeszłym roku zwalczanie. Powyższe może wynosić dla niecierpka gruczołowatego +/- 25% oraz rdestowców +/- 20% zinwentaryzowanej powierzchni.

Tab. 1. Nieruchomości, na których stwierdzono występowanie niecierpka gruczołowatego i rdestowców w obszarze Natura 2000 Żywocickie Łęgi.

Lp.	NUMER DZIAŁKI	OBRĘB	Powierzchnia nieruchomości [ha]	Gatunek rośliny inwazyjnej	Powierzchnia wyst. gat. inw. [ar]
1	159/3	Żywocice	28,5	niecierpek gruczołowaty	462,4508
2	410	Żywocice	4,4	niecierpek gruczołowaty	0,0002
3	1	Obrowiec	2,5	niecierpek gruczołowaty	0,3535
4	75	Obrowiec	31,6	niecierpek gruczołowaty	3,5149
5	96	Obrowiec	5,3	niecierpek gruczołowaty	1,4676
6	16	Obrowiec	4,3	niecierpek gruczołowaty	0,0840
7	11	Obrowiec	0,6	niecierpek gruczołowaty	0,1766
8	1212	Żużela	0,1	niecierpek gruczołowaty	0,5778
9	1213	Żużela	8,8	niecierpek gruczołowaty	145,7011
10	1211	Żużela	0,6	niecierpek gruczołowaty	1,9228
11	1208	Żużela	2,4	niecierpek gruczołowaty	1,6005
12	1214	Żużela	6,2	niecierpek gruczołowaty	0,0043
13	692	Obrowiec	4,7	rdestowiec	5,84
14	753/1	Obrowiec	4,5	rdestowiec	0,99
15	411	Żywocice	18,9	rdestowiec	0,11
16	417	Żywocice	1,3	rdestowiec	0,74
SUMA			124,7	Suma niecierpek	617,9
				Suma rdestowiec	7,68



Rys. 1. Mapa poglądowa – powierzchnie występowania niecierpka gruczołowego (część północna obszaru)

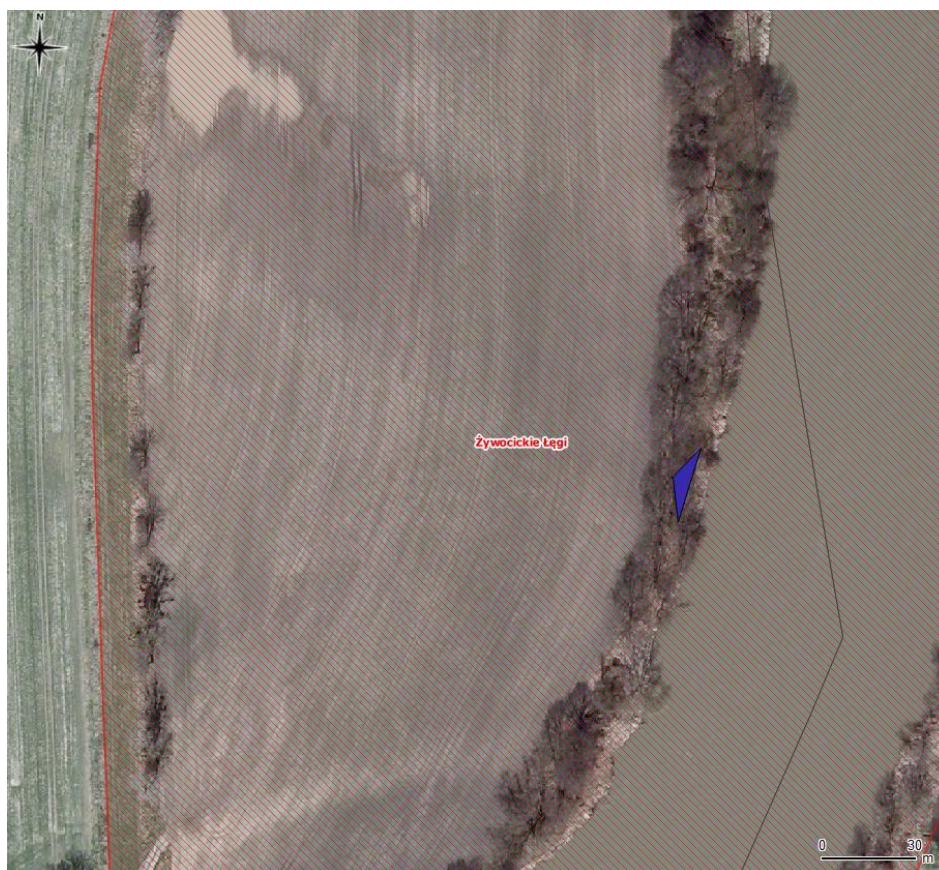




Rys. 2. Mapa poglądowa – powierzchnie występowania niecierpka gruczołowego (część południowa obszaru)



Rys. 3. Mapa poglądowa – powierzchnia występowania rdestowca na dz. 692 i 753/1 obręb Obrowiec oraz na dz. 411 obręb Żywocice



Rys. 4. Mapa poglądowa – powierzchnia występowania rdestowca na dz. 417 obręb Żywocice

Zinwentaryzowane powierzchnie przedstawiono na mapach (Rys. 1 do 4). Stopień pokrycia niecierpka w płatach wynosi od 20 do 100% ich powierzchni (przeciętnie 50%), zaś rdestowców 100%. Teren miejscami jest trudno dostępny - płyty gatunków inwazyjnych znajdują się na obszarach pokrytych roślinnością leśną, w wilgotnych zagłębieniach terenu, w znacznej odległości od dróg (fot. 1 – 2).

- III. W celu przeprowadzenia zabiegów chemicznych (iniekcja) do użycia dopuszcza się zastosowanie substancji czynnej w postaci np. glifosatu, trichlopyru. Preparaty zawierające ww. substancję czynną muszą być stosowane w sposób i w warunkach określonych przez producenta preparatu. Zamawiający wyklucza stosowanie przy iniekcji jednorazowego sprzętu medycznego.
- IV. Wszystkie prace, opisane w dziale II będą przeprowadzone pod nadzorem przyrodniczym, zapewnionym przez Zamawiającego. Kierownik robót będzie zobligowany do stałego kontaktu z nadzorem przyrodniczym (w godzinach pracy RDOŚ w Opolu) i będzie wykonywał oraz uwzględniał wszelkie jego wskazówki.
- V. Minimum 7 dni przed przystąpieniem do prac Wykonawca poinformuje Zamawiającego o zamiarze ich rozpoczęcia.

- VI. Prowadzenie zwalczania z użyciem herbicydów musi odbywać się zgodnie z obowiązującymi przepisami, w szczególności z zapisami ustawy z dnia 8 marca 2013 r. o środkach ochrony roślin - Dz.U. 2018 poz. 1310 (art. 37, 41 i 48) oraz z zachowaniem środków bezpieczeństwa higieny i pracy.
- VII. Prace mają na celu eliminowanie inwazyjnych gatunków roślin, które charakteryzują się wysokim stopniem ekspansji w środowisku przyrodniczym. Wykonawca jest zobowiązany do zapoznania się z biologią zwalczanych gatunków inwazyjnych przed przystąpieniem do prac.
- VIII. Wykonawca zobowiązany jest wykonywać wszelkie prace z jak największą dokładnością i w sposób uniemożliwiający dalsze rozprzestrzenianie się gatunków inwazyjnych. W szczególności winien mieć na względzie, że usuwane części roślin nie mogą dostać się do wód rzeki Odry, co mogłoby powodować ich przenoszenie na znaczne odległości i skutkować zajmowaniem nowych terenów.



Fot. 1. Niecierpek gruczołowaty w płacie siedliska 91E0 (początek lipca 2016 r.)



Fot. 2. Niecierpek gruczołowaty w wilgotnym zagłębieniu terenu (koniec lipca 2016 r.)



Fot. 3 Efekt zwalczania niecierpka gruczołowatego na płacie o pokryciu 100% (początek czerwca 2018 r.)



Fot. 4 Płat rdestowca przed zwalczaniem (sierpień 2018 r.)



Załącznik nr 2 do SIWZ

WZÓR FORMULARZA OFERTOWEGO

WOF.261.1.7.2019

.....
miejsowość, data

Formularz ofertowy

Wykonawca

Nazwa:

Adres:

NIP:

REGON:

Nr telefonu:

Adres e-mail:

Imię i nazwisko osoby upoważnionej do reprezentowania Wykonawcy/-ów

.....

Rodzaj upoważnienia do reprezentowania Wykonawcy/-ów

.....

Nawiązując do ogłoszonego postępowania o udzielenie zamówienia publicznego, w trybie przetargu nieograniczonego na:

Wykonanie zadań z zakresu ochrony czynnej w celu ochrony: siedliska 6210 Murawy kserotermiczne, siedliska 91E0 Łęgi wierzbowe, topolowe, olszowe i jesionowe i siedliska 91F0 Łęgowe lasy dębowo-wiązowo-jesionowe: Część I: „Wykonanie usługi polegającej na eliminacji inwazyjnych gatunków roślin, tj. niecierpka gruczołowatego oraz rdestowców, w granicach obszaru Natura 2000 Żywocickie Łęgi.

Składam ofertę o treści odpowiadającej SIWZ:

za cenę ryczałtową brutto: zł, słownie (.....)

1. **OŚWIADCZAMY**, że zapoznaliśmy się ze Specyfikacją Istotnych Warunków Zamówienia oraz wyjaśnieniami i zmianami SIWZ przekazanymi przez Zamawiającego i uznajemy się za związanych określonymi w nich postanowieniami i zasadami postępowania.



2. Akceptuję terminy realizacji zamówienia, tj.: w terminach szczegółowych wskazanych w SIWZ do 31.10.2019 r.

3. Oświadczam, że funkcję kierownika prac sprawować będzie:

Imię i nazwisko	Doświadczenie, odpowiednio do zapisów SIWZ (pkt 15.2.2.)

4. Akceptuję proponowane warunki płatności, w tym 30 dniowy termin płatności od daty przedłożenia faktury/rachunku oraz fakt, iż podstawą wystawienia faktury/rachunku jest protokół odbioru przedmiotu zamówienia.

5. Oświadczam, że załączony do specyfikacji istotnych warunków zamówienia wzór umowy został przeze mnie zaakceptowany bez zastrzeżeń.

6. Oświadczam, że zapoznałem się z warunkami postępowania o udzielenie zamówienia publicznego i akceptuję je bez zastrzeżeń.

7. Oświadczam, że jestem związany ofertą przez okres 60 dni od upływu terminu składania ofert, a w przypadku wyboru mojej oferty zobowiązuję się do zawarcia umowy w terminie i miejscu wskazanym przez Zamawiającego.

8. Wykonanie niżej wskazanych części zamówienia zostanie powierzone podwykonawcom:

(jeżeli dotyczy):

- 1)
- 2)

10. Nazwy (firmy) podwykonawców, na których zasoby powołuję się na zasadach określonych w art. 22a ustawy Pzp, w celu wykazania spełniania warunków udziału w postępowaniu:

- 1).....
- 2).....
- 3).....

(elektroniczny podpis wykonawcy)

Załącznik nr 3 do SIWZ

JEDNOLITY EUROPEJSKI DOKUMENT ZAMÓWIENIA – JEDZ

WOF.261.1.7.2019

INSTRUKCJA

Uprzejmie informujemy, że pod adresem <http://ec.europa.eu/growth/espd> Komisja Europejska udostępniła narzędzie umożliwiające zamawiającym i wykonawcom utworzenie, wypełnienie i ponowne wykorzystanie standardowego formularza Jednolitego Europejskiego Dokumentu Zamówienia (JEDZ/ESPD) w wersji elektronicznej (eESPD).

Po zaznaczeniu pola „Jestem wykonawcą” wykonawca ma możliwość:

- zaimportowania otrzymanego formularza JEDZ/ESPD
- połączenia dwóch formularzy JEDZ/ESPD, tj. formularza przygotowanego przez zamawiającego dla danego postępowania oraz formularza wykorzystanego we wcześniejszym postępowaniu
- stworzenia nowego JEDZ/ESPD

Formularz wstępnie przygotowany przez zamawiającego (załącznik nr 3 do SIWZ) zawiera tylko pola wskazane przez zamawiającego. W przypadku gdy wykonawca korzysta z możliwości samodzielnego utworzenia nowego formularza JEDZ/ESPD, aktywne są wszystkie pola formularza. Należy je wypełnić w zakresie stosownym do wymagań określonych przez zamawiającego w niniejszym postępowaniu. Przy wszystkich podstawach wykluczenia domyślnie zaznaczona jest odpowiedź przecząca. Po zaznaczeniu odpowiedzi twierdzącej wykonawca ma możliwość podania szczegółów, a także opisanie ewentualnych środków zaradczych podjętych w ramach tzw. samooczyszczenia.

Po wypełnieniu formularza wykonawca ma możliwość jego wyeksportowania w formacie xml. Wygenerowany w serwisie eESPD plik xml powinien zostać zapisany przez wykonawcę na dysku lokalnym lub innym nośniku danych, ponieważ **pliki nie są przechowywane w serwisie eESPD**.

Tak przygotowany formularz, po jego podpisaniu, może zostać przekazany zamawiającemu.

Więcej informacji dot. JEDZ można znaleźć na stronie Urzędu zamówień Publicznych (<https://www.uzp.gov.pl/baza-wiedzy/jednolity-europejski-dokument-zamowienia/linki-i-zalaczniki/elektroniczne-narzedzie-do-wypelniania-jedzesp>).

WZÓR WYKAZU USŁUG

WOF.261.1.7.2019

Wykonawca

Nazwa:

Adres:

.....

W nawiązaniu do oferty złożonej w przetargu nieograniczonym na:

Wykonanie zadań z zakresu ochrony czynnej w celu ochrony: siedliska 6210 Murawy kserotermiczne, siedliska 91E0 Łęgi wierzbowe, topolowe, olszowe i jesionowe i siedliska 91F0 Łęgowe lasy dębowo-wiązowo-jesionowe: Część I: „Wykonanie usługi polegającej na eliminacji inwazyjnych gatunków roślin, tj, niecierpka gruczołowatego oraz rdestowców, w granicach obszaru Natura 2000 Żywocickie Łęgi.”

oświadczam/-y**, że wykonałem (liśmy)** /wykonuję(jemy) niżej wymienione usługi:

Lp.	Przedmiot usługi	Odbiorca usługi	Daty wykonania	Wartość usługi (podanie wartości usługi nie jest warunkiem koniecznym)

Do wykazu należy załączyć dowody określające czy te usługi zostały wykonane lub są wykonywane należycie, przy czym dowodami, o których mowa, są referencje bądź inne dokumenty wystawione przez podmiot, na rzecz którego dostawy lub usługi były wykonywane, a w przypadku świadczeń okresowych lub ciągłych są wykonywane, a jeżeli z uzasadnionej przyczyny o obiektywnym charakterze wykonawca nie jest w stanie uzyskać tych dokumentów - oświadczenie wykonawcy; w przypadku świadczeń okresowych lub ciągłych nadal wykonywanych referencje bądź inne dokumenty potwierdzające ich należyte wykonywanie powinny być wydane nie wcześniej niż 3 miesiące przed upływem terminu składania ofert albo wniosków o dopuszczenie do udziału w postępowaniu.

** *niewłaściwe skreślić*

.....
(miejsowość, data)

.....
(elektroniczny podpis wykonawcy)

Załącznik nr 5 do SIWZ

**WYKAZ OSÓB, KTÓRE BĘDĄ UCZESTNICZYĆ W WYKONYWANIU
ZAMÓWIENIA**

WOF.261.1.7.2019

Wykonawca

Nazwa:

Adres:

W nawiązaniu do oferty złożonej w przetargu nieograniczonym na:

Wykonanie zadań z zakresu ochrony czynnej w celu ochrony: siedliska 6210 Murawy kserotermiczne, siedliska 91E0 Łęgi wierzbowe, topolowe, olszowe i jesionowe i siedliska 91F0 Łęgowe lasy dębowo-wiązowo-jesionowe: Część I: „Wykonanie usługi polegającej na eliminacji inwazyjnych gatunków roślin, tj, niecierpka gruczołowatego oraz rdestowców, w granicach obszaru Natura 2000 Żywocickie Łęgi.”

oświadczam, że niżej przedstawione osoby będą uczestniczyć w wykonywaniu zamówienia:

Lp	Imię i nazwisko	Doświadczenie	Wykształcenie	Informacja o podstawie do dysponowania osobą	Zakres wykonywanych czynności (np. ekspert botanik)
1.		Należy opisać doświadczenie odpowiednio do wymogów SIWZ			Kierownik prac
2.		Należy podać informacje dot. szkolenia, o którym mowa w art. 41 ustawy z dnia 8 marca 2013 r. o środkach ochrony roślin (Dz. U. z 2018 r. poz. 1310),	Nie dotyczy		Użytkownik profesjonalny

.....
(miejsowość, data)

.....
(elektroniczny podpis wykonawcy)



Załącznik nr 6 do SIWZ

WZÓR OŚWIADCZENIA O PRZYNALEŻNOŚCI DO GRUPY KAPITAŁOWEJ

WOF.261.1.7.2019

Wykonawca

Nazwa:

Adres:

.....

W nawiązaniu do oferty złożonej w przetargu nieograniczonym na:

Wykonanie zadań z zakresu ochrony czynnej w celu ochrony: siedliska 6210 Murawy kserotermiczne, siedliska 91E0 Łęgi wierzbowe, topolowe, olszowe i jesionowe i siedliska 91F0 Łęgowe lasy dębowo-wiązowo-jesionowe: Część I: „Wykonanie usługi polegającej na eliminacji inwazyjnych gatunków roślin, tj, niecierpka gruczołowatego oraz rdestowców, w granicach obszaru Natura 2000 Żywocickie Łęgi.”

oświadczam/-y*, że:

- nie należę/nie należymy do grupy kapitałowej, o której mowa w art. 24 ust. 1 pkt 23 ustawy Pzp do której należą inni Wykonawcy składający oferty w postępowaniu*,
- należę/należymy do tej samej grupy kapitałowej, o której mowa w art. 24 ust. 1 pkt 23 ustawy Pzp, w skład której wchodzi następujące podmioty, do której należą inni Wykonawcy składający ofertę w postępowaniu*:

Lp.	Nazwa	Adres

.....
(miejsowość, data)

.....
(elektroniczny podpis wykonawcy)

* niewłaściwe skreślić



Załącznik nr 7 do SIWZ

**ZOBOWIĄZANIE PODMIOTU DO ODDANIA DO DYSPOZYCJI WYKONAWCY
NIEZBĘDNYCH ZASOBÓW NA POTRZEBY REALIZACJI ZAMÓWIENIA
WOF.261.1.7.2019**

W imieniu:

.....
.....
(pełna nazwa/firma, adres, NIP/PESEL, KRS/CEiDG podmiotu na zasobach którego polega Wykonawca)

Zobowiązuję się do oddania swoich zasobów:

.....
.....
(określenie zasobu)

Do dyspozycji Wykonawcy:

.....
.....
(nazwa Wykonawcy)

przy wykonywaniu zamówienia pod nazwą:

Wykonanie zadań z zakresu ochrony czynnej w celu ochrony: siedliska 6210 Murawy kserotermiczne, siedliska 91E0 Łęgi wierzbowe, topolowe, olszowe i jesionowe i siedliska 91F0 Łęgowe lasy dębowo-wiązowo-jesionowe: Część I: „Wykonanie usługi polegającej na eliminacji inwazyjnych gatunków roślin, tj, niecierpka gruczołowatego oraz rdestowców, w granicach obszaru Natura 2000 Żywocickie Łęgi.”

Oświadczam, że:

a) udostępniam Wykonawcy ww. zasoby, w następującym zakresie *(należy podać informacje umożliwiające ocenę spełnienia warunków przez udostępniane zasoby):*
.....

b) sposób wykorzystania udostępnionych przeze mnie zasobów będzie następujący:
.....

c) zakres i okres mojego udziału przy wykonywaniu zamówienia będzie następujący:
.....

d) będę realizował nw. usługi, których dotyczą udostępniane zasoby odnoszące się do warunków udziału dot. wykształcenia, kwalifikacji zawodowych lub doświadczenia, na których polega Wykonawca:
.....

.....
(miejsce, data)

.....
(elektroniczny podpis wykonawcy)

* niewłaściwe skreślić

WZÓR UMOWY

WOF.261.1.7.2019

UMOWA Nr/2019

zawarta w dniu 2019 r. w Opolu pomiędzy:

Skarbem Państwa - Regionalną Dyрекcją Ochrony Środowiska w Opolu z siedzibą w Opolu przy ul. Firmowa 1, 45-512 Opole, NIP 7542954917, REGON 160221317, zwaną dalej **Zamawiającym**, reprezentowaną przez:

.....

a

..... zam. legitymującą/y
się dowodem osobistym seria i nr PESEL

.....

lub

firmą....., z siedzibą w....., wpisaną do Rejestru Przedsiębiorców Krajowego Rejestru Sądowego, prowadzonego przez Sąd Rejonowy dla pod numerem KRS, NIP, Nr REGON, reprezentowaną przez zwaną/nym dalej: „**Wykonawcą**”

- łącznie dalej zwani: „Stronami”

w wyniku udzielenia zamówienia publicznego w trybie przetargu nieograniczonego na podstawie art. 39, ustawy z dnia 29 stycznia 2004 r. - Prawo zamówień publicznych (Dz. U. z 2018 r. poz. 1986), zwanej dalej: „ustawą Pzp”, zawarta została umowa (zwaną dalej: „Umową”) o następującej treści;

§ 1

1. Przedmiotem umowy jest

Wykonanie zadań z zakresu ochrony czynnej w celu ochrony: siedliska 6210 Murawy kserotermiczne, siedliska 91E0 Łęgi wierzbowe, topolowe, olszowe i jesionowe i siedliska 91F0 Łęgowe lasy dębowo-wiązowo-jesionowe: Część I: „Wykonanie usługi polegającej na eliminacji inwazyjnych gatunków roślin, tj, niecierpka gruczołowego oraz rdestowców, w granicach obszaru Natura 2000 Żywocickie Łęgi.”

2. Przedmiot umowy zostanie wykonany zgodnie z Opisem Przedmiotu Zamówienia określonym w Specyfikacji Istotnych Warunków Zamówienia, zwanej dalej „SIWZ”, który stanowi załącznik do umowy oraz złożoną ofertą.

§ 2

1. Przedmiotu umowy zostanie wykonany w terminie **do 31.10.2019 r.**

2. Wykonawca jest zobowiązany poinformować Zamawiającego o terminie rozpoczęcia i zakończenia każdego działania w ramach etapu min. 7 dni przed rozpoczęciem i zakończeniem danego działania.

- Przez wykonanie zamówienia rozumie się przedstawienie Zamawiającemu przedmiotu Umowy, odnośnie którego zostanie sporządzony protokół odbioru, podpisany przez obie strony bez zastrzeżeń.
- Datę wykonania zamówienia stanowi dzień podpisania protokołu odbioru, o którym mowa w § 3 ust. 5.
- Wykonawca jest zobowiązany stosować się do wytycznych i wskazówek Zamawiającego oraz udzielania wyjaśnień dotyczących realizacji przedmiotu Umowy, na każde żądanie i w terminie wskazanym przez Zamawiającego.
- W przypadku powierzenia wykonania całości bądź części przedmiotu Umowy podwykonawcy, Wykonawca jest odpowiedzialny za jego działania lub zaniechania jak za własne.

§ 3

- Za wykonanie zamówienia Strony ustalają ryczałtowe wynagrodzenie brutto (z VAT) w wysokości zł, słownie (.....).
- Wynagrodzenie, o którym mowa w ust. 1 obejmuje wszystkie koszty realizacji przedmiotu umowy.
- Zapłata wynagrodzenia, o którym mowa w ust. 1 nastąpi po wykonaniu danego etapu zamówienia, w formie przelewu na rachunek bankowy wskazany przez Wykonawcę, w terminie do **30 dni** kalendarzowych od dnia otrzymania przez Zamawiającego prawidłowo wystawionej faktury/rachunku na Regionalną Dyрекcję Ochrony Środowiska w Opolu z siedzibą w Opolu 45-512, ul. Firmowa 1, NIP 7542954917.
- Jako dzień zapłaty Strony ustalają dzień wydania dyspozycji przelewu z rachunku bankowego Zamawiającego.
- Podstawą wystawienia faktury/rachunku jest podpisanie bez zastrzeżeń przez obie strony protokołu odbioru, stwierdzającego wykonanie zamówienia bez wad.
- Zamawiający oświadcza, iż nie jest płatnikiem podatku od towarów i usług (VAT).
- Zamawiający nie udziela żadnych zaliczek na poczet wykonywanych prac.

§ 4

- Osobą upoważnioną ze strony Wykonawcy do podpisania protokołu odbioru jest
- Osobą upoważnioną ze strony Zamawiającego do podpisania protokołu odbioru jest Naczelnik Wydziału Ochrony Przyrody i Obszarów Natura 2000.

§ 5

- W razie niewykonania przedmiotu umowy w terminie, o którym mowa w § 2 ust. 1, Wykonawca zobowiązany jest do zapłaty kary umownej w wysokości 0,1 % kwoty, o której mowa w § 3 ust. 1, za każdy dzień zwłoki.
- W sytuacji, o której mowa w ust. 1, Zamawiający może wyznaczyć Wykonawcy dodatkowy termin wykonania przedmiotu umowy. Wyznaczając dodatkowy termin Zamawiający zachowuje prawo do kary umownej za nieterminowe wykonanie przedmiotu umowy.
- W przypadku nieprzystąpienia do wykonywania przedmiotu umowy, o którym mowa w § 1, w terminie do 31 października 2019 r. Zamawiający może wypowiedzieć umowę ze skutkiem natychmiastowym i żądać zapłaty kary umownej w wysokości 20% kwoty wynagrodzenia brutto, o którym mowa w § 3 ust. 1.

4. Niezależnie od roszczeń, o których mowa powyżej, Zamawiający może dochodzić od Wykonawcy naprawienia szkody, tj. dochodzenia odszkodowania przewyższającego karę umowną na zasadach ogólnych.
5. Wykonawca oświadcza, iż wyraża zgodę na potrącenie z należnego wynagrodzenia kar umownych, naliczonych zgodnie z ust. 1-2.
6. Kary umowne przysługują bez konieczności wykazywania poniesionej szkody.

§ 6

1. W razie zaistnienia istotnej zmiany okoliczności powodującej, że wykonanie umowy nie leży w interesie publicznym, czego nie można było przewidzieć w chwili zawarcia umowy, Zamawiający może odstąpić od umowy w terminie 30 dni od powzięcia wiadomości o tych okolicznościach. W tym przypadku Wykonawca może żądać wyłącznie wynagrodzenia należnego z tytułu wykonania części umowy.
2. Wykonawca zobowiązany jest zapewnić wykonywanie przedmiotu umowy przez osoby wskazane przez Wykonawcę w Formularzu ofertowym i wykazie osób, które będą uczestniczyć w wykonywaniu zamówienia, z zastrzeżeniem ust. 3.
3. Zamawiający przewiduje możliwość dokonania zmian postanowień zawartej Umowy w stosunku do treści oferty, na podstawie której dokonano wyboru Wykonawcy:
 - 1) w zakresie zmiany osób wykonujących zamówienie – w sytuacji kiedy zmiana ta będzie spowodowana przyczynami losowymi, niezależnymi od Wykonawcy, a leżącymi po stronie tych osób. Osoby zastępujące osoby wskazane w ofercie przetargowej muszą spełniać wymagania zawarte w SIWZ. Zmiana osób wykonujących zamówienie będzie możliwa wyłącznie po uzyskaniu pisemnej zgody Zamawiającego. Zmiana osób nie może skutkować obniżeniem ilości zdobytych punktów w kryterium oceny ofert.

§ 7

1. Wykonawca zobowiązany jest w każdym przypadku działać bezstronnie z należytą starannością.
2. Wykonawca zobowiązany jest do współpracy z Zamawiającym, za pośrednictwem pracowników Zamawiającego, którzy pełnić będą nadzór przyrodniczy nad realizacją przedmiotu Umowy, w szczególności do niezwłocznego informowania Zamawiającego o wszelkich okolicznościach mogących mieć wpływ na prawidłowość lub terminowość wykonania przedmiotu Umowy.
3. Wykonawca oświadcza, że zapoznał się z biologią zwalczanych gatunków inwazyjnych.
4. Strony ustalają, że odpowiedzialność za wszelkie szkody powstałe w związku z nieprawidłowym wykonywaniem przedmiotu umowy ponosi Wykonawca.

§ 8

1. Strony deklarują, że dążyć będą do rozwiązywania sporów powstałych na tle wykonywania umowy w sposób polubowny. W braku porozumienia spory powstałe w związku z realizacją umowy będą rozpoznawane przez sąd właściwy miejscowo ze względu na siedzibę Zamawiającego.
2. Umowę sporządzono w trzech jednobrzmiących egzemplarzach: jeden dla Wykonawcy, a dwa dla Zamawiającego.
3. Zmiany umowy dopuszczalne w granicach unormowań ustawy Prawo zamówień publicznych wymagają formy pisemnej pod rygorem nieważności.

4. W sprawach nieuregulowanych niniejszą umową mają zastosowanie przepisy ustawy Prawo zamówień publicznych oraz Kodeksu Cywilnego.

§ 9

Integralne części niniejszej umowy stanowią następujące dokumenty, które będą odczytywane jako jej części:

- 1) Specyfikacja Istotnych Warunków Zamówienia (wraz z załącznikami),
- 2) Oferta złożona przez Wykonawcę.

§ 10

Zamówienie prowadzone jest w ramach realizacji projektu RPOP.05.01.00-16-006/15 „Ochrona zagrożonych siedlisk przyrodniczych położonych na obszarze województwa opolskiego”, współfinansowanego ze środków Regionalnego Programu Operacyjnego Województwa Opolskiego na lata 2014-2020.

§ 11

Wykonawca oświadcza, że zapoznał się z Polityką Środowiskową Regionalnej Dyrekcji Ochrony Środowiska w Opolu, dostępną pod adresem: <http://opole.rdos.gov.pl/emas-3> i zobowiązuje się do jej przestrzegania w trakcie realizacji umowy.

§ 12

Wykonawca oświadcza, że zapoznał się z Polityką Prywatności Regionalnej Dyrekcji Ochrony Środowiska w Opolu, dostępną pod adresem: <http://opole.rdos.gov.pl/polityka-prywatnosci-2> i zobowiązuje się do jej przestrzegania w trakcie realizacji umowy.

.....
ZAMAWIAJĄCY

.....
WYKONAWCA